

Une autre vie s'invente ici

# Les Parcs naturels régionaux de France



51 Parcs

# Présentation



FÉDÉRATION DES PARCS NATURELS RÉGIONAUX  
*Une autre vie s'invente ici*

**51** Parcs  
 naturels régionaux  
 de France

**66** avant-  
 propos



Les Parcs naturels régionaux sont des territoires d'exception, créés il y a plus de 40 ans. Ces territoires ruraux habités, reconnus au niveau national pour leur forte valeur patrimoniale et paysagère, s'organisent autour d'un projet concerté de développement durable, fondé sur la protection et la valorisation de leur patrimoine. Ils incarnent la diversité des richesses patrimoniales et paysagères de la France métropolitaine et d'outre mer.

Nés d'une volonté locale, ils sont au nombre de 51 aujourd'hui à bénéficier du classement « Parc naturel régional » attribué par le Ministère en charge de l'Environnement. Ils concernent 15% de notre territoire où vivent 4 millions d'habitants.





# Les Parcs et leurs missions



# 51\* Parcs naturels régionaux

Alpilles  
Ardennes  
Armorique  
Avesnois  
Ballons des Vosges  
Baronnies provençales  
Boucles de la Seine  
Normande  
Brenne  
Brière  
Camargue  
Caps et Marais d'Opale  
Causses du Quercy  
Chartreuse  
Corse  
Forêt d'Orient  
Gâtinais français  
Golfe du Morbihan  
Grands Causses  
Guyane  
Haut Jura  
Haute-Vallée de Chevreuse  
Haut-Languedoc  
Landes de Gascogne  
Livradois-Forez  
Loire-Anjou-Touraine  
Lorraine  
Luberon  
Marais du Cotentin et du Bessin  
Marais poitevin  
Martinique  
Massif des Bauges  
Millevaches en Limousin  
Montagne de Reims  
Monts d'Ardèche  
Morvan  
Narbonnaise en Méditerranée  
Normandie - Maine  
Oise - Pays de France  
Perche  
Périgord-Limousin  
Pilat  
Préalpes d'Azur  
Pyrénées Ariégeoises  
Pyrénées Catalanes  
Queyras  
Scarpe-Escaut  
Vercors  
Verdon  
Vexin français  
Volcans d'Auvergne  
Vosges du nord

## Qu'est ce qu'un Parc naturel régional ?

C'est le Général de Gaulle qui dans un décret daté du 1<sup>er</sup> mars 1967, a institué les Parcs naturels régionaux français. Ces derniers sont issus d'une compétence partagée entre les Régions qui en ont l'initiative et l'État qui les classe pour 12 ans par un décret signé du Premier ministre, sur proposition du ministre en charge de l'Environnement. Un Parc naturel régional est un territoire rural habité et accessible. Il est reconnu au niveau national pour sa forte valeur patrimoniale et paysagère, mais aussi pour sa fragilité.

Un Parc naturel régional a pour vocation de protéger et valoriser le patrimoine naturel, culturel et humain de son territoire en mettant en œuvre une politique innovante d'aménagement et de développement économique, social, culturel et paysagère respectueuse de l'environnement. Il est géré par un syndicat mixte regroupant toutes les collectivités qui ont approuvé la charte du Parc. Ce syndicat regroupe notamment la (ou les) Département(s) concerné(s) et les communes ayant adopté la charte. Il travaille dans une large concertation avec les partenaires locaux et s'appuie sur les compétences de ses signataires.

## QUELQUES REPÈRES

- Le plus jeune : le Parc de Baronnies provençales (janvier 2015)
- Le plus ancien et le plus petit : Scarpe-Escaut (1968) avec 48 500 ha
- Le plus grand : les Volcans d'Auvergne avec près de 388 957 ha
- Le plus habité : les Ballons des Vosges (près de 238 000 habitants)
- Le moins habité : le Queyras (3 000 habitants)
- Le plus haut : le Queyras, avec une altitude moyenne des villages de 1 650 mètres
- Le plus boisé : le Haut Jura avec 70 % de sa surface boisée
- La plus grande réserve de France : se trouve dans le Parc du Vercors (réserve des Hauts-Plateaux sur 17 000 ha)

## Les missions des Parcs

- La protection et la gestion du patrimoine naturel et culturel, notamment par une gestion adaptée des milieux naturels et des paysages ;
- l'aménagement du territoire, en contribuant à la définition et l'orientation des projets d'aménagement ;
- le développement économique et social, en animant et coordonnant les actions économiques et sociales pour assurer une qualité de vie sur son territoire ; le Parc soutient les entreprises respectueuses de l'environnement qui valorisent ses ressources naturelles et humaines ;
- l'accueil, l'éducation et l'information du public. Il favorise le contact avec la nature, sensibilise les habitants aux problèmes environnementaux ;
- l'expérimentation. Le Parc contribue à des programmes de recherche et a pour mission d'initier des procédures nouvelles et des méthodes d'actions.



Plus de **20** projets de Parcs à l'étude  
**8,7** millions d'hectares  
**15%** du territoire français  
**24** régions  
**75** départements  
**4** millions d'habitants  
 Plus de **2000** agents

## Le rôle de la Fédération

- de représenter les intérêts collectifs des Parcs naturels régionaux auprès des instances nationales et internationales et de participer à la définition et à la mise en œuvre des politiques concernant les espaces ruraux français ;
- de diffuser, faire connaître et prendre en compte l'éthique des Parcs naturels régionaux et leurs actions, en France et à l'international, d'assurer un échange d'informations et de réflexions entre les Parcs, de faciliter la mise en commun de leurs expériences et d'encourager les autres espaces protégés français ou étrangers ;
- d'assister les organismes chargés d'étudier et de gérer les Parcs, en particulier lors des procédures de création de Parc ou de révision de charte. Elle donne un avis sur le classement ou le renouvellement de classement des Parcs ;
- d'assurer une information sur les modalités d'accueil du public et une promotion de l'ensemble des Parcs naturels régionaux français au travers d'un site internet, d'un centre de ressources, de la revue Parcs, de guides... ;
- Et de veiller à la protection de la marque « Parc naturel régional ».

## Les chiffres clef

- 60 000 exploitations agricoles.
- 320 000 entreprises, représentant 7 % du tissu économique français
- 37 % des zones boisées. Plus de la moitié de la surface terrestre des Réserves Naturelles Nationales, les Parcs en étant souvent les gestionnaires.
- 27 % de la surface des arrêtés préfectoraux de biotope (0,25 % en France).
- 22 % de la surface des sites classés (1,28 % en France).
- 21,6 % des sites du Conservatoire du littoral (0,13 % en France), 4 fois plus de la surface française terrestre en Natura 2000 que le reste du territoire et le quart des sites Natura 2000.
- 18 des 42 sites français (et plus de la moitié de leur surface) reconnus internationalement par la convention de Ramsar pour la conservation des zones humides.
- 9 des 13 réserves de biosphères françaises.

\* 49 métropolitains et 2 ultramarins.





© PNR Alpilles



**Le Parc naturel régional des Alpilles s'étend sur un territoire sculpté par la nature et façonné par les hommes. Ses paysages doivent autant aux forces profondes de la terre qu'au travail de ceux qui, au fil des siècles, ont défriché les bois, fait surgir les villages, planté la vigne et l'olivier, creusé la montagne et labouré la terre.**



© Philippe PAPIER



**Le Parc naturel régional des Ardennes occupe la zone septentrionale du département de même nom. Destination éminemment "nature", ce territoire, frontalier de la Belgique, présente un camaïeu de paysages majestueux mais aussi insolites : falaises abruptes de la Pointe de Givet, méandres boisés des Vallées de Meuse et de Semoy, landes tourbeuses du Plateau de Rocroi ou doux vallons bocagers de la Thiérache ardennaise...**

### LE PARC EN CHIFFRES

Superficie :	51 000 hectares
Nombre de communes :	16
Population :	68 000 habitants
1 Région :	Provence-Alpes-Côte d'Azur
1 Département :	Bouches du Rhône
Ville(s) Porte :	Tarascon et St Martin de Crau
<b>Contact</b>	Parc naturel régional des Alpilles 10-12, Avenue Notre Dame du Château 13103 - Saint-Étienne du Grès - Tél. : 04 90 54 24 10 Mail : <a href="mailto:contact@parc-alpilles.fr">contact@parc-alpilles.fr</a> - <a href="http://www.parc-alpilles.fr">www.parc-alpilles.fr</a>

### Spécificités

Les Alpilles forment le dernier relief avant le grand delta du Rhône. Isolé entre les plaines du Rhône et de la Durance, les grands territoires du Comtat Venaissin et de la Crau, le relief des Alpilles apparaît comme une île. Cette domination du massif sur les plaines sans transition lente en fait son originalité. Au sommet du triangle d'or de la biodiversité Camargue - Crau - Alpilles, le territoire du Parc offre une complémentarité d'habitats naturels rarement observée, où les milieux humides (canaux, mares temporaires...) se mêlent intimement aux espaces secs de la colline. Cette richesse écologique est le fruit de conditions naturelles exceptionnelles, façonnées et diversifiées par plus de 4 000 ans de civilisation.

### Focus

Près de 70 % du territoire du parc est couvert par le périmètre de l'AOC oléicole Vallée des Baux qui fête aujourd'hui ses 10 ans et qui concerne les olives vertes, olives noires et huile d'olives d'une qualité exceptionnelle. Le Parc Naturel Régional des Alpilles compte aujourd'hui une dizaine de moulins oléicoles, 1 pépinière oléicole, plus de 2 000 apporteurs d'olives (professionnels ou non dont plus de 20 % sont aujourd'hui en Bio ou en conversion Bio) et environ 350 000 oliviers répartis sur environ 3000 ha du Nord au Sud et d'Est en Ouest de ce territoire méditerranéen.



### LE PARC EN CHIFFRES

Superficie :	116 000 hectares
Nombre de communes :	91
Population :	75 000 habitants
1 Région :	Champagne-Ardenne
1 Département :	Ardennes
Ville(s) Porte :	Communauté d'agglomération de Charleville-Mézières
<b>Contact</b>	Parc naturel régional des Ardennes, 91, Place de Launet - 08170 Hargnies Tél. : 03 24 42 90 57 Mail : <a href="mailto:accueil@parc-naturel-ardennes.fr">accueil@parc-naturel-ardennes.fr</a> - <a href="http://www.parc-naturel-ardennes.fr">www.parc-naturel-ardennes.fr</a>

### Spécificités

La vallée de la Meuse et de la Semoy dont les configurations géologiques très particulières ont engendré des formations rocheuses atypiques sont à l'origine de la genèse d'un patrimoine "immatériel" considérable ayant inspiré contes et légendes. Le château du diable à Roc-la-Tour, les Dames de Meuse à Laifour ou les Quatre fils Aymon à Bogny-sur-Meuse jalonnent un parcours pétri de légendes et de récits héroïques ayant façonné l'âme ardennaise. La forêt profonde, creuset de tous les contes et de mythes toujours vivants au cœur même du Parc, font que le visiteur ayant parcouru son territoire n'en ressort jamais indemne. On dit qu'il existe ici une histoire sous chaque pierre...

### Focus

Le terroir sans chichi au Marché de Renwez  
Boudin blanc de Rethel, dinde rouge des Ardennes, fromage de Rocroi et, bien entendu, sanglier ardennais... Tous ces produits du terroir sont à retrouver dans un vrai marché paysan où le consommateur vient à la rencontre du producteur. Ce lieu d'échange où le paysan vend lui-même ses produits, sans aucun intermédiaire, a été créé à l'initiative du Parc naturel régional des Ardennes, en collaboration avec la Chambre d'agriculture des Ardennes. Il est organisé chaque dernier vendredi du mois par l'association des Terroirs de l'Ardenne qui regroupe actuellement une trentaine de producteurs locaux. En 2012, le Marché paysan de Renwez a soufflé sa 5<sup>ème</sup> bougie. Un anniversaire qui augure de bien d'autres années à venir placées sous le signe de l'authentique et de l'équitable.







© PNR Armorique



**Le Parc naturel régional d'Armorique est le second Parc créé en France, en 1969. Unique en Bretagne, il s'étend des monts d'Arrée à la presqu'île de Crozon, et se prolonge sur les îles finistériennes d'Ouessant, Sein et de l'archipel de Molène.**



© Marc GRZEMSKI



**L'Avesnois regorge de richesses qui façonnent ses paysages et construisent son identité. À travers ses villes fortifiées, son site gallo-romain, ses abbayes ou encore ses fermes puissantes, c'est un pays chargé d'histoire. Toute la diversité du territoire se retrouve dans l'abondance de son patrimoine bâti. Les fêtes se souviennent de ces temps forts. Les musées font quant à eux revivre les grands savoir-faire du bois, du fer, du textile, du verre, de la pierre bleue...**

### LE PARC EN CHIFFRES

Superficie :	125 000 hectares
Nombre de communes :	44
Population :	65 000 habitants
1 Région :	Bretagne
1 Département :	Finistère
Ville(s) Porte :	Brest, Carhaix, Châteauneuf-du-Faou, Landivisiau
<b>Contact</b>	Parc naturel régional d'Armorique 15, Place aux foires - 29590 Le Faou Tél. : 02 98 81 90 08 Mail : <a href="mailto:contact@pnr-armorique.fr">contact@pnr-armorique.fr</a> - <a href="http://www.pnr-armorique.fr">www.pnr-armorique.fr</a>

### Spécificités

Le Parc naturel régional d'Armorique possède un environnement exceptionnel, tant du point de vue de la faune, de la flore que des habitats naturels. Il est l'un des rares Parcs possédant une façade maritime importante.

Les trois îles habitées de la mer d'Iroise, Ouessant, Molène et Sein, sont classées Réserve de Biosphère par l'Unesco. Les îlots constituent une halte et un lieu de nidification privilégiés pour les oiseaux marins. L'estran abrite une grande diversité d'espèces d'algues et une colonie de phoques gris ainsi qu'un groupe sédentaire de grands dauphins qui ont élu domicile dans l'archipel de Molène.

Sa topographie et sa situation géographique, ont créé une variété de milieux naturels d'une grande qualité.

Il est l'un des rares Parcs possédant une façade maritime importante, mais également à partager des frontières communes avec un Parc naturel marin. Il s'agit du Parc naturel marin d'Iroise, premier parc marin créé en France.

### Focus

La marque Agneau du Parc

Dans son projet de territoire, le Parc naturel régional d'Armorique s'est engagé à soutenir les agricultures qui valorisent durablement les ressources du territoire. La mise en place de la marque « produit du Parc naturel régional d'Armorique » début 2012 répond à une demande des éleveurs et à la volonté de promouvoir les produits locaux de qualité, issus de systèmes agricoles performants du point de vue environnemental et économique.



### LE PARC EN CHIFFRES

Superficie :	130 000 hectares
Nombre de communes :	131
Population :	160 000 habitants
1 Région :	Nord-pas-de-Calais
1 Département :	Nord
Ville(s) Porte :	Maubeuge
<b>Contact</b>	Parc naturel régional de l'Avesnois Maison du Parc - Grange Dîmière - 4, Cours de l'Abbaye BP 11203 59550 Maroilles Tél. : 03 27 77 51 60 - Mail : <a href="mailto:contact@parc-naturel-avesnois.fr">contact@parc-naturel-avesnois.fr</a> <a href="http://www.parc-naturel-avesnois.fr">www.parc-naturel-avesnois.fr</a>

### Spécificités

Le Parc naturel régional de l'Avesnois est fortement marqué par l'activité agricole, ses paysages de bocage, de forêt et ses nombreux cours d'eau qui renferment une grande richesse biologique. Prairies bocagères, forêts de feuillus, vergers en fleurs, rivières sinueuses, moulins au bord de l'eau, kiosques à danser au cœur des villages, oratoires en pierre bleue... font du Parc naturel régional de l'Avesnois un territoire d'exception. Les vaches animent avec bonheur ce paysage de bocage. Elles sont d'ailleurs à la source de nombreux produits laitiers dont le Maroilles, seul fromage AOP de la région, est le fleuron. L'ancienne Grange Dîmière à Maroilles, abrite la Maison du Parc.

### Focus

Le Parc naturel régional de l'Avesnois est à l'initiative de la création de trois réseaux, qu'il anime afin de valoriser les produits et savoir-faire des artisans. Les Boutiques de l'Avesnois, commerces où le terroir s'exprime avec goût proposent une large gamme de produits locaux. Le réseau des « Restaurateurs de l'Avesnois » rassemble des chefs cuisiniers qui travaillent et subliment les produits locaux afin de faire partager les saveurs de nos terroirs. La Marque Parc, est attribuée à des services, produits ou savoir-faire qui portent les valeurs du Parc. Aujourd'hui le jus de pommes, jus de pomme poire et le cidre issus des vergers hautes-tiges, la viande bovine et la pierre bleue, bénéficient de ce label.







©PNR Ballons des Vosges



©Lavinandes St.ierre - oDomaine Tardieu



**Le sud du massif des Vosges accueille des patrimoines naturels et culturels remarquables et offre des paysages emblématiques qui lui confèrent son statut de Parc naturel régional. Véritable « poumon vert » de l'est de la France il représente un espace de loisirs et de détente.**

**À cheval sur les Régions Rhône-Alpes et Provence-Alpes-Côte d'Azur, le Parc naturel régional des Baronnies provençales s'étend sur un massif entre Drôme et Hautes-Alpes. Mélange de Provence et d'Alpes, le Parc est imprégné de la présence des hommes et des femmes qui ont su en tirer le meilleur. Espace vivant, ce lieu d'exception à la nature préservée est reconnu nationalement pour son terroir riche, ses paysages uniques, ses patrimoines bâtis et agricoles ainsi que pour sa biodiversité remarquable.**

## LE PARC EN CHIFFRES

Superficie :	270 000 hectares
Nombre de communes :	187
Population :	238 000 habitants
3 Régions :	Alsace, Lorraine, Franche-Comté
4 Départements :	Haut-Rhin, Vosges, Haute Saône, Territoire de Belfort
Ville(s) Porte :	Lure, Saint-Dié-des-Vosges, Remiremont et Colmar, Luxeuil-les-Bains, ainsi que les deux communautés d'agglomération de Mulhouse et Belfort.
<b>Contact</b>	Parc naturel régional des Ballons des Vosges Maison du Parc - 1, cour de l'abbaye - 68140 Munster Tél. : 03 89 77 90 20 Mail : info@parc-ballons-vosges.fr - <a href="http://www.parc-ballons-vosges.fr">www.parc-ballons-vosges.fr</a>

## Spécificités

Avec ses versants boisés, ses lacs et ses tourbières, la grande crête forme les Hautes-Vosges, d'où partent les vallées alsaciennes, lorraines et franc-comtoises. Le Plateau des mille étangs, situé en Franche-Comté, en est la seconde grande richesse naturelle. Ses patrimoines naturels et culturels, sa mythique ligne bleue et les paysages qu'elle offre à découvrir, ses sentiers de randonnées, l'excellence de ses produits et savoir-faire permettent à chacun des versants d'offrir une facette différente de la montagne vosgienne. Sur ce territoire de moyenne montagne fortement peuplé et très visité, c'est autour de l'agriculture de montagne et de ses circuits courts, du développement de la filière bois mais aussi de l'éco-tourisme que le Parc oriente ses principales actions de développement.

## Focus

Le site du Markstein, sur les crêtes, est aujourd'hui la zone de cueillette d'Arnica la plus importante de France. Pour sauvegarder ce site, le Parc a signé une convention avec les laboratoires pharmaceutiques, les communes, les agriculteurs et Vosges Développement qui regroupent les cueilleurs. La préservation de l'espèce permettra de maintenir l'activité économique des 50 cueilleurs qui investissent le site. Cette activité représente en moyenne 10 % de leur chiffre d'affaire annuel.



## LE PARC EN CHIFFRES

Superficie :	1560 km <sup>2</sup>
Nombre de communes :	86
Population :	31 164 habitants
2 Régions :	Rhône-Alpes et Provence-Alpes-Côte d'Azur
2 Départements :	Drôme et Hautes-Alpes
Ville(s) Porte :	Dieulefit, Grignan, Sisteron, Vaison-la-Romaine, Valréas et Veynes
<b>Contact</b>	Parc naturel régional des Baronnies provençales Le village - 26510 Sahune Tél. : 04 75 26 79 05 Mail : <a href="mailto:smbp@baronnies-provencales.fr">smbp@baronnies-provencales.fr</a> <a href="http://www.baronnies-provencales.fr">www.baronnies-provencales.fr</a>

## Spécificités

Les paysages du Parc naturel régional des Baronnies provençales sont à l'image de son terroir : riches, diversifiés et remarquables. Car à chaque vallée son climat, ses productions, sa faune et sa flore. Plus de 149 sites d'habitats naturels coexistent et permettent l'épanouissement d'environ 2000 espèces végétales (dont 22 considérées comme prioritaires en termes de conservation) et 203 espèces animales protégées au niveau national ou régional (dont 54 espèces d'intérêt communautaire comme les vautours). Façonnés par des siècles de pratiques agricoles, paysages et hommes ont une histoire commune dans les Baronnies provençales. C'est pourquoi lavande, montagne et champs se retrouvent sur notre logo.

## Focus

Fenêtre sur le ciel, les Baronnies provençales comptent parmi les régions de France et d'Europe les mieux sauvegardées de la pollution lumineuse. Loin des grandes agglomérations, le ciel nocturne du Parc conserve une profondeur et une netteté exceptionnelles. Sa noirceur, comparable à celle du Chili (référence mondiale en terme de qualité astronomique), est idéale pour approfondir les observations. De même, les nombreux points de vue situés en hauteur portent sur un très large horizon et offrent des belvédères d'observation. Dans les « réserves » de ciel noir des Baronnies provençales, la Voie lactée est partout présente.





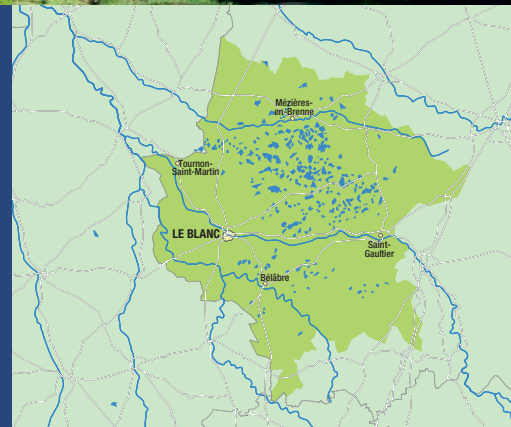


© THOUVEL - PNR Boucles de la Seine Normande



© PNR Brenne

En Haute-Normandie, entre Rouen et Le Havre, le Parc naturel régional des Boucles de la Seine Normande, créé en 1974, s'articule autour de la Seine. Forêts, plateaux, coteaux calcaires et falaises, vergers sur les rives du fleuve, offrent une diversité de reliefs et de paysages étonnante.



Le Parc naturel régional de la Brenne est né le 22 décembre 1989, d'une forte mobilisation des élus et acteurs locaux voulant réagir contre la dévitalisation de leur territoire, et désireux de mettre en place les conditions pérennes du développement local. Il est né aussi d'une prise de conscience, celle de la richesse et de la fragilité de son patrimoine, et de la nécessaire sauvegarde d'une zone humide d'importance internationale, classée Ramsar en 1991.

## LE PARC EN CHIFFRES

Superficie :	83 500 hectares
Nombre de communes :	74
Population :	83 200 habitants
1 Région :	Haute Normandie
2 Départements :	Eure, Seine-Maritime
Ville(s) Porte :	Yvetot, Pont-Audemer
<b>Contact</b>	Parc naturel régional des Boucles de la Seine Normande Maison du Parc BP 13 - 76940 Notre-Dame-de-Bliquetuit Tél. : 02 35 37 23 16 - Mail : <a href="mailto:contact@pnr-seine-normande.com">contact@pnr-seine-normande.com</a> <a href="http://www.pnr-seine-normande.com">www.pnr-seine-normande.com</a>

## Spécificités

Les zones humides couvrent 21% du territoire du Parc. Ces milieux remarquables représentent une incontestable richesse écologique. Véritables éponges, elles sont constituées de rivières, de roselières, de vasières, de tourbières, de prairies et de boisements humides. La plus emblématique d'entre elles est le marais Vernier. Cet ancien méandre abandonné par la Seine est la plus grande tourbière de France (2 300 hectares).

## Focus

Le Curage de la Grand'Mare  
Le plus grand étang naturel de Haute-Normandie (50 hectares), la Grand'Mare, située dans le Marais-Vernier (la plus grande tourbière de France), s'est envasé au fil des ans pour devenir dans les années 70 une « petite mer d'Aral normande ». Lancé en 1992 par le Parc en concertation avec les chasseurs, les pêcheurs, les agriculteurs, les riverains et défenseurs de l'environnement, une opération de curage avait pour but d'évacuer 250 000 m<sup>3</sup> de sédiments et de restituer au site une lame d'eau permettant un meilleur fonctionnement de l'écosystème, en connexion avec les réseaux hydrauliques de l'ensemble du marais Vernier. Grâce au soutien de nombreux partenaires institutionnels, ce projet a abouti à l'extraction et l'évacuation de 275 000 m<sup>3</sup>. L'objectif est donc atteint et fait reculer le curseur théorique de l'envasement à plus de 100 ans.



## LE PARC EN CHIFFRES

Superficie :	183 000 hectares
Nombre de communes :	51
Population :	33 800 habitants
1 Région :	Centre
1 Département :	Indre
Ville(s) Porte :	Châteauroux
<b>Contact</b>	Parc naturel régional de la Brenne Maison du Parc - Le Bouchet - 36300 Rosnay Tél. : 02 54 28 12 12 Mail : <a href="mailto:info@parc-naturel-brenne.fr">info@parc-naturel-brenne.fr</a> <a href="http://www.parc-naturel-brenne.fr">www.parc-naturel-brenne.fr</a>

## Spécificités

Zone humide d'importance internationale, la Brenne est l'une des plus grandes zones continentales françaises de ce type avec 3 000 étangs. Ses sols pauvres argilo-gréseux, expliquent la création des étangs (tous artificiels) et l'importance de l'élevage sur des terres peu propices aux cultures. Ces étangs sont traditionnellement utilisés pour la pisciculture : 2 000 tonnes de poissons sont pêchés chaque année entre octobre et mars. Parmi les produits de ce terroir, on peut savourer la carpe, le Poulligny-Saint-Pierre (un des rares fromages de chèvre bénéficiant d'une Appellation d'Origine Contrôlée).

## Focus

Le relais Brenne initiatives Jeunes : ce sont 5 animateurs à disposition et à l'écoute des jeunes, de leurs besoins et de leurs envies d'initiatives collectives. Son action principale est l'accompagnement, le soutien et la valorisation des projets des adolescents. Ce service est gratuit et également itinérant pour être le plus accessible possible. Le relais a également développé un service Logements Jeunes qui assure l'intermédiation entre la demande de jeunes à leur entrée dans la vie active, en formation, stage ou apprentissage et l'offre de logement. Le relais, c'est aussi un point information jeunesse... lui aussi itinérant, installé dans une caravane qui sillonne le Parc. Cette action est le fruit d'un partenariat fort avec la Caisse d'allocations familiales de l'Indre.







© PNR Brière



© C.Birard - PNR Camargue



Créé par décret du 16 octobre 1970, le Parc naturel régional de Brière se situe en bordure de l'océan Atlantique, au nord de l'estuaire de la Loire. Une grande partie de son territoire est couverte de zones humides dont le marais de Grande Brière Mottière en son cœur (7 000 hectares) qui a la particularité d'être la copropriété des habitants des 21 communes riveraines.

Marais d'eau douce, marais salants, espaces bocagers ou boisés, chaumières traditionnelles... le Parc possède d'innombrables richesses patrimoniales à découvrir.

Le Parc naturel régional de Camargue est situé au bord de la Méditerranée, à l'intérieur du delta du Rhône, principalement entre les deux bras du fleuve. Il s'étend sur 3 communes : une partie de la commune d'Arles et de Port-Saint-Louis-du-Rhône et toute la commune des Saintes-Maries-de-la-Mer.

**LE PARC EN CHIFFRES**

Superficie :	49 000 hectares
Nombre de communes :	17
Population :	80 000 habitants
1 Région :	Pays de la Loire
1 Département :	Loire-Atlantique
Ville(s) Porte :	Nantes, Pornichet
<b>Contact</b>	Parc naturel régional de Brière - Ile de Fédrun 214, rue du Chef de l'Ile - 44720 Saint Joachim Tél. : 02 40 91 68 68 Mail : info@parc-naturel-briere.fr - <a href="http://www.parc-naturel-briere.fr">www.parc-naturel-briere.fr</a>

**Spécificités**

L'omniprésence de l'eau et de zones humides a justifié la création d'un Parc naturel sur des espaces où les activités humaines traditionnelles régressaient et le Parc s'est naturellement consacré prioritairement à la préservation de ces milieux en évolution. La proximité du littoral avec la pression touristique que cela pouvait générer l'a d'emblée incité à œuvrer pour développer un tourisme maîtrisé et durable.

**Focus**

Le patrimoine des chaumières - 3 000 couvertures végétales dont beaucoup en état de délabrement dans les années 70 - a fait l'objet d'une attention particulière du Parc qui, grâce à des financements de la Région des Pays de la Loire, a pu subventionner plus de 1 700 constructions ou restaurations, et conserver ainsi une image identitaire et valorisante du Parc.



**LE PARC EN CHIFFRES**

Superficie :	101 000 hectares
Nombre de communes :	3
Population :	11 000 habitants
1 Région :	Provence-Alpes-Côte d'Azur
1 Département :	Bouches du Rhône
Ville(s) Porte :	Arles
<b>Contact</b>	Parc naturel régional de Camargue Mas du Pont de Rousty - RD 570 - 13200 ARLES Tél. : 04 90 97 10 40 Mail : info@parc-camargue.fr - <a href="http://www.parc-camargue.fr">www.parc-camargue.fr</a>

**Spécificités**

La faune emblématique de Camargue  
La Camargue, unique delta français de cette ampleur, se distingue en Europe par la richesse biologique de ses écosystèmes. Située dans l'axe de migration des oiseaux du nord de l'Europe qui empruntent le sillon rhodanien vers l'Afrique, à travers les Alpes et le Massif central, elle forme un relais vital pour l'avifaune. Chevaux, taureaux, flamants roses, échassiers... Si l'on associe la Camargue à l'image d'autant d'animaux, c'est qu'elle offre à d'innombrables espèces un territoire où ils peuvent évoluer en liberté dans d'immenses espaces protégés.

**Focus**

Le flamant rose  
Son nom grec, «phœnicopterus», signifie «l'oiseau aux ailes de feu». Sa couleur rose s'intensifie grâce à une petite crevette dont il aime se nourrir et qui lui transmet le carotène dont elle est chargée. Perché sur ses immenses pattes, il arpente lagunes et étangs saumâtres de faible profondeur. Le seul site de reproduction français (10 à 15 000 couples) se situe au sud de la Camargue. Fin août, profitant des vents forts, les flamants quittent le delta en direction des pays du bassin méditerranéen, du Maghreb et de l'Afrique de l'ouest.







© PNR Caps et Marais d'Opale



© PNR Causses du Quercy



Le Parc naturel régional des Caps et Marais d'Opale est né en mars 2000 du regroupement des Parcs du Boulonnais et de l'Audomarois. Le plus septentrional des Parcs naturels régionaux français se niche au nord du Pas-de-Calais, entre la Manche et la Mer du Nord, entre la Flandre et l'Artois. Avec ses voisins nordistes de Scarpe-Escaut et de l'Avesnois, il fait la fierté de toute la Région Nord-Pas-de-Calais pour la diversité de ses paysages et la qualité de ses milieux naturels.



Entre les rives de la Dordogne et la plaine de la Garonne, se situe un plateau calcaire entaillé de profondes vallées, où l'Homme a fixé son empreinte depuis la Préhistoire. Cette région est celle des Causses du Quercy, à la fois pays de la pierre et royaume des eaux souterraines. C'est l'un des Parcs naturels régionaux les moins densément peuplés de France.

### LE PARC EN CHIFFRES

Superficie :	132 500 hectares
Nombre de communes :	154
Population :	199 000 habitants
1 Région :	Nord-Pas de Calais
2 Départements :	Pas-de-Calais, Nord
Ville(s) Porte :	Boulogne-sur-mer, Calais
<b>Contact</b>	Parc naturel régional des Caps et Marais d'Opale BP 22 - Manoir du Huisbois, 62142 Le West Tél. : 03 21 87 90 90 Mail : <a href="mailto:info@parc-opale.fr">info@parc-opale.fr</a> - <a href="http://www.parc-opale.fr">www.parc-opale.fr</a>

### Spécificités

Le Parc se distingue par une façade maritime de grande qualité paysagère avec notamment le Grand Site des Deux-Caps. À l'intérieur des terres, les secteurs bocagers alternent avec les vallées bordées de coteaux calcaires, jusqu'à un chapelet de zones humides dont le marais audomarois, désigné Réserve de biosphère par l'Unesco.

### Focus

Le Parc naturel régional des Caps et Marais d'Opale a créé et anime le label « estaminet randonnée » attribué à des petits cafés de campagne situés sur des itinéraires de randonnée. Un moyen d'offrir des services conviviaux aux randonneurs qui empruntent les 1 700 km de chemins balisés, mais aussi l'occasion de retombées économiques directes d'une activité diffuse afin de maintenir les derniers commerces multi-services des villages.



### LE PARC EN CHIFFRES

Superficie :	183 000 hectares
Nombre de communes :	102
Population :	31 500 habitants
1 Région :	Lot
1 Départements :	Midi-Pyrénées
Ville(s) Porte :	Cahors, Caussade, Figeac, Gourdon, Saint-Céré, Souillac, Villefranche-de-Rouergue
<b>Contact</b>	Parc naturel régional des Causses du Quercy 11, rue Traversière / BP 10 - 46240 Labastide-Murat Tél. : 05 65 24 20 50 - Mail : <a href="mailto:contact@parc-causses-du-quercy.org">contact@parc-causses-du-quercy.org</a> <a href="http://www.parc-causses-du-quercy.org">www.parc-causses-du-quercy.org</a>

### Spécificités

Adossé aux contreforts sud du Massif central, mais résolument midi-pyrénéen et profondément lotois, le Parc naturel régional des Causses du Quercy tire son caractère tout à la fois de la vitalité de ses habitants dont les premières traces de présence remontent à près de 350 000 ans, de ses splendides grottes ornées, au premier rang desquelles celle de Pech Merle, de la force de ses paysages de causses et de vallées, de la richesse de son bâti traditionnel en pierre et de la qualité incomparable de son ciel étoilé.

### Focus

Une autre nuit s'invente ici !

Le Causse de Gramat, au cœur du Parc, est qualifié de « triangle noir » depuis qu'en 2002 les scientifiques ont repéré qu'il disposait d'un des ciels les plus purs de France. Le Parc a alors décidé de sensibiliser les élus, les habitants et les touristes à cette qualité en développant de nombreuses actions : aménagement d'un site d'observation sur la commune de Reilhac, organisation de soirées découverte avec les clubs d'astronomie locaux, incorporation de guides astronomiques et de lunettes d'observation dans les malles des réseaux d'hébergements « gîtes Panda » et « hôtels au naturel » du Parc, analyse des perturbations causées par la pollution lumineuse aux espèces nocturnes (chauve-souris, rapaces, insectes...) et proposition d'une extinction partielle ou totale de l'éclairage public la nuit dans de nombreux villages.







© PNR Chartreuse



© PNR Corse



Écrin vert auréolé de blanches falaises calcaires, le Parc naturel régional de Chartreuse sait dévoiler aux curieux une richesse naturelle, humaine et patrimoniale unique. Massif préalpin calcaire, il culmine à 2 082 mètres d'altitude (Chamechaude). La Chartreuse centrale (Haute Chartreuse) se caractérise par une montagne au relief abrupt et tapissé de profondes forêts. Elle est le terrain de prédilection des chevreuils, sangliers, cerfs, mouflons et chamois.

Le Parc naturel régional de Corse, au patrimoine naturel et culturel riche et menacé, fait l'objet d'un projet concerté de développement, fondé sur la préservation et la valorisation du patrimoine, mené par tous les partenaires. Ce projet de territoire a pour vocation la protection et la valorisation du patrimoine naturel, culturel et humain par une politique innovante d'aménagement et de développement économique, social et culturel respectueux de l'environnement.

### LE PARC EN CHIFFRES

Superficie :	76 700 hectares
Nombre de communes :	60
Population :	50 000 habitants
1 Région :	Rhône-Alpes
2 Départements :	Isère, Savoie
Ville(s) Porte :	Chambéry, Grenoble, Voiron
<b>Contact</b>	Parc naturel régional de Chartreuse Place de la Mairie - 38380 Saint Pierre de Chartreuse Tél. : 04 76 88 75 20 - Mail : <a href="mailto:accueil@parc-chartreuse.net">accueil@parc-chartreuse.net</a> <a href="http://www.parc-chartreuse.net">www.parc-chartreuse.net</a> - <a href="http://www.chartreuse-tourisme.com">www.chartreuse-tourisme.com</a>

### Spécificités

1 réservoir de biodiversité, avec à ses pieds 3 grandes agglomérations (Chambéry, Grenoble, Voiron) et proche de 3 grands massifs (Bauges, Belledonne et Vercors).

### Focus

Une stratégie nationale de conservation a été mise en place pour reconstituer l'aire naturelle du bouquetin avant sa quasi-disparition. Aussi, le Parc naturel régional de Chartreuse, engagé dans la préservation de la biodiversité, a été retenu comme un territoire d'accueil privilégié. En 2010 et 2011, après une longue absence, 30 bouquetins des Alpes ont été réintroduits dans le Parc naturel régional de Chartreuse. Cet excellent rochassier est un adepte des versants rocheux escarpés entrecoupés de vires. Nul doute qu'il trouvera en Chartreuse un habitat de choix.



### LE PARC EN CHIFFRES

Superficie :	350 500 hectares
Nombre de communes :	145
Population :	26 700 habitants
1 Région :	Corse
2 Départements :	Haute-Corse, Corse du Sud
Ville(s) Porte :	/
<b>Contact</b>	Parc naturel régional de Corse 2, rue Major Lambroschini - BP 417 - 20184 Ajaccio cedex Tél. : 04 95 51 79 10 Mail : <a href="mailto:infos@parc-naturel-corse.com">infos@parc-naturel-corse.com</a> - <a href="http://www.parc-corse.org">www.parc-corse.org</a>

### Spécificités

Le territoire du Parc couvre plus de 40 % de la Corse.

C'est avant tout un parc rural, montagnard, qui culmine au Monte Cintu à 2 710 mètres. Il comprend aussi deux façades maritimes avec les côtes occidentales grandioses et sauvages du golfe de Portu Girolata et un échantillon lagunaire du littoral oriental. Sur près de 80 km, le littoral du Parc, véritable monument géologique (falaises, roches d'origine volcanique...) constitue un espace de référence en Méditerranée en raison de la diversité de ses écosystèmes, terrestres et marins à l'origine d'une richesse faunistique et floristique. On y recense 23 plantes rares ou remarquables dont certaines, endémiques, occupent ici leur seule station en Corse.

### Focus

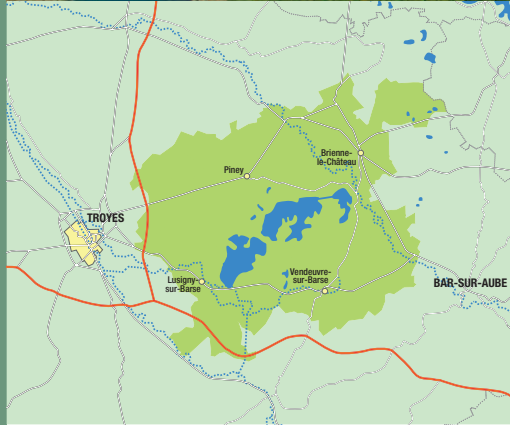
Une des actions les plus visibles au profit des villages de l'intérieur est le développement des activités de randonnée : près de 1 500 Km de sentiers balisés, plus de 1 350 lits réalisés en gîtes d'étapes ou en refuges sur le parcours des sentiers, entre mer et montagne pour les « Mare e Monti », d'une mer à l'autre pour les « Mare a Mare », en altitude pour « le GR20 » ou au sein des villages pour les sentiers de pays.







© P. Bourguignon - PNR Forêt d'Orient



Le Parc naturel régional de la Forêt d'Orient a été créé en 1970. Vaste contrée mystérieuse où l'eau, la terre et la forêt ont donné naissance à un territoire véritable espace de vie, ouvert à tous. Il offre un voyage riche en découvertes que ce soit au niveau de la faune, de la flore ou du patrimoine.



© Stéphane Perera-Allart



Le Parc naturel régional du Gâtinais français se fonde sur une entité historique, datant de la période où le grand Gâtinais s'est partagé entre le Gâtinais orléanais, plus au sud, et le Gâtinais français, dans les limites de l'ancien Royaume de France. C'est de cette étape historique et géographique que le Parc tire aujourd'hui son appellation.

## LE PARC EN CHIFFRES

Superficie :	80 797 hectares
Nombre de communes :	57
Population :	23 356 habitants
1 Région :	Champagne-Ardenne
1 Département :	Aube
Ville(s) Porte :	Troyes
<b>Contact</b>	Parc naturel régional de la Forêt d'Orient Maison du Parc - 10220 Piney Tél. : 03 25 43 81 90 Mail : <a href="mailto:bonjour@pnrfo.org">bonjour@pnrfo.org</a> - <a href="http://www.pnr-foret-orient.fr">www.pnr-foret-orient.fr</a>

## Spécificités

Le Parc naturel régional de la Forêt d'Orient est une mosaïque de paysages. La Champagne humide composée de trois lacs : Lac d'Orient, Lac du Temple et Lac Amance, présentant chacun un visage différent et enclavé au cœur d'une forêt profonde et mystérieuse. La Champagne crayeuse et son damier de couleurs formé par les étendues de champs. Ainsi que la Vallée de l'Aube et ses coteaux du Barrois abritant une partie du vignoble champenois. Cet ensemble offre un patrimoine, une faune et une flore riche, définissant son identité attirante et unique. Pour préparer votre séjour : [www.lacs-champagne.fr](http://www.lacs-champagne.fr).

## Focus

Situé sur une presqu'île de 89 ha du Lac d'Orient, l'Espace Faune de la Forêt d'Orient est un espace privilégié permettant de découvrir les mammifères peuplant les massifs forestiers d'hier et d'aujourd'hui. Avec un peu de patience et un certain silence les visiteurs découvriront, à partir des trois observatoires en lisière du bois, cerfs, chevreuils et sangliers ainsi que les tarpans, les aurochs, les élans d'Europe et les bisons d'Europe. Vivant en semi-liberté dans leur milieu naturel, ces animaux se laissent observer plus facilement en fin de journée. Les observateurs y auront aussi une vue sur une partie de la Réserve naturelle nationale, endroit exceptionnel. Ce lieu est labellisé Tourisme et Handicap.



## LE PARC EN CHIFFRES

Superficie :	75 640 hectares
Nombre de communes :	69
Population :	82 153 habitants
1 Région :	Île-de-France
2 Départements :	Essonne, Seine-et-Marne
Ville(s) Porte :	/
<b>Contact</b>	Parc naturel régional du Gâtinais français Maison du Parc - 20 boulevard du Maréchal Lyautey 91490 Milly-la-Forêt - Tél. : 01 64 98 73 93 Mail : <a href="mailto:info@parc-gatinais-francais.fr">info@parc-gatinais-francais.fr</a> - <a href="http://www.parc-gatinais-francais.fr">www.parc-gatinais-francais.fr</a>

## Spécificités

Le Gâtinais français puise son originalité dans ses paysages contrastés et insolites : clairières et forêts se côtoient, le sable alterne avec les vallées sèches et le grès rend l'horizon chaotique en affleurant aux endroits les plus inattendus. Les paysages sont caractérisés par l'imbrication étroite des espaces cultivés et naturels. Une série d'alignements parallèles de sables et grès orientés du nord-ouest au sud-est constituent un réseau de crêtes et de buttes rocheuses et boisées.

## Focus

Le Parc naturel régional du Gâtinais français développe les filières locales, notamment le chanvre : culture, transformation, utilisation dans le bâtiment... 7 agriculteurs sont constitués en SARL pour participer à cette expérimentation de culture du chanvre en vue de le transformer et de le commercialiser. L'objectif est de maîtriser la filière depuis la culture jusqu'à la vente aux artisans et aux entreprises du bâtiment. Car en effet, la fibre de chanvre constitue un bon substitut écologique à la laine de verre pour la rénovation du bâti et la construction, et ses fibres servent à fabriquer des enduits et des mortiers qui sont d'excellents isolants thermiques et phoniques. Ce projet reçoit l'aide de l'Europe avec le fonds Feader via le programme Leader.







© David Lédan, PNR Golfe du Morbihan



Situé sur la façade atlantique armoricaine, le golfe du Morbihan («Mor-bihan»= «petite mer en breton») correspond à une dépression littorale, reliée à l'océan par un étroit goulet et constellée de nombreuses îles. La création du Parc naturel régional répond à la nécessité de protéger et de mettre en valeur ce territoire dont le patrimoine naturel, culturel et paysager est de grande qualité mais dont il faut préserver l'équilibre, et cela à travers un projet à long terme de développement soutenable de ce territoire.



© PNR Grands Causses



Le Parc naturel régional des Grands Causses, créé en 1995, s'étend sur la région Midi-Pyrénées, adossé au versant sud du Massif central, dans le sud du département de l'Aveyron.

## LE PARC EN CHIFFRES



Superficie :	64 102 hectares
Nombre de communes :	30
Population :	110 000 habitants
1 Région :	Bretagne
1 Département :	Morbihan
Ville(s) Porte :	/
<b>Contact</b>	Parc naturel régional du Golfe du Morbihan 8 boulevard des îles - CS 50213 56006 Vannes Cedex - Tél. : 02 97 62 03 03 Mail : <a href="mailto:contact@golfe-morbihan.fr">contact@golfe-morbihan.fr</a> - <a href="http://www.golfe-morbihan.fr">www.golfe-morbihan.fr</a>

## Spécificités

Rias, côtes basses, plages, roches, îles, vasières, marais, prés salés... Façonnés au cours des siècles par l'empreinte humaine, animés quotidiennement par l'action des marées et les multiples activités liées à la mer, le Golfe du Morbihan est un concentré de paysages. Ces caractéristiques physiques et naturelles ont doté le territoire d'une grande diversité de milieux naturels, une flore et une faune très riches, tant terrestre que littorale. Quant au patrimoine archéologique de renommée internationale, au patrimoine maritime, aux arts et traditions populaires, ils fondent une identité culturelle forte et vivante.

## Focus

Le Parc naturel régional du Golfe du Morbihan se caractérise par une géographie complexe où terre et mer sont étroitement imbriquées, mêlant eaux douces et eaux salées, développant une mosaïque de milieux associés à ces eaux terrestres, saumâtres et maritimes. L'eau joue un rôle essentiel pour le milieu naturel et son attractivité pour la faune et la flore, mais également pour de nombreuses activités dont l'ostréiculture, la pêche et les activités de loisirs. Tous sont tributaires d'une bonne qualité de l'eau. L'objectif du Parc est de conforter une véritable politique partenariale de coordination des usages et activités liés à l'eau et de préservation des milieux associés à l'eau et à sa qualité. Dès la phase d'élaboration du Parc, des actions concertées ont été menées sur le bassin versant de la Rivière de Pénerf, visant à la restauration de la qualité écologique des cours d'eau. Un trophée de l'Eau de l'Agence de l'Eau Loire Bretagne a distingué ces actions exemplaires pour l'eau et les milieux aquatiques.



## LE PARC EN CHIFFRES



Superficie :	327 070 hectares
Nombre de communes :	97
Population :	68 543 habitants
1 Région :	Midi-Pyrénées
1 Département :	Aveyron
Ville(s) Porte :	/
<b>Contact</b>	Parc naturel régional des Grands Causses 71, boulevard de l'Ayrolle - BP 50126 - 12101 Millau Cedex Tél. : 05 65 61 35 50 Mail : <a href="mailto:info@parc-grands-causses.fr">info@parc-grands-causses.fr</a> - <a href="http://www.parc-grands-causses.fr">www.parc-grands-causses.fr</a>

## Spécificités

Le Parc naturel régional des Grands Causses englobe une mosaïque de terres sauvages, habitées ou cultivées : sur les causses, d'immenses plateaux calcaires sont entrecoupés de gorges et de rivières ; dans les rougiers, des collines aux couleurs chatoyantes ; sur les monts de Lacaune ou du Lévêzou, des forêts parcourues de vallées encaissées ; et sur les avant-causses, des vallées dégagées et des plateaux en pente douce... Autant de paysages variés à découvrir en chemin !

## Focus

Classement UNESCO - Le Parc naturel régional des Grands Causses\*

Le paysage des Grands Causses a été façonné par la présence d'un agropastoralisme basé sur l'élevage de la brebis, dont la suprématie s'est imposée avec la reconnaissance de l'AOC Roquefort en 1925. Au fil des siècles, les nombreux troupeaux ont favorisé le développement de grandes étendues de pelouses sèches, tandis que les hommes ont ponctué ces terres arides d'un patrimoine bâti emblématique (jasses, lavognes, toits citernes...). C'est pourquoi 22 communes de ce territoire ont été inscrites sur la liste du patrimoine de l'Unesco en juin 2011, au titre des paysages « culturels vivants évolutifs ». Soutenir l'activité agropastorale, maintenir les paysages de pelouses (« les parcours »), sauvegarder et valoriser le patrimoine bâti lié à la culture agropastorale sont les fondements de la charte constitutive du Parc naturel régional.

\*Le Parc naturel régional des Grands Causses contribue à la gestion du Bien aux côtés du Parc national des Cévennes, du SIVOM Grand Site des Gorges du Tarn, de la Jonte et des causses, du Grand Site de Navacelles et du CPIE des Causses méridionaux.







© PNR Guyane



© PNR Haut-Jura

Le Parc naturel régional de la Guyane réunit sur son sol une incroyable biodiversité et représente à lui seul une mosaïque humaine et culturelle d'une richesse incontestable. Le territoire du Parc est constitué de paysages aussi inattendus qu'insolites : marais de toutes sortes, lagunes et mangroves, forêts tropicales et savanes donnent la réplique aux îlots exondés et aux affleurements rocheux de la montagne Bruyère ou des monts des Trois Pitons. C'est pour valoriser ce patrimoine exceptionnel, développer durablement ce territoire et donner une image nouvelle de la Guyane, que les acteurs locaux se sont rassemblés afin de créer un Parc naturel régional.



Le territoire du Parc culmine à 1 717 mètres au Crêt de la Neige, sur la Réserve naturelle de la Haute-Chaine du Jura, d'où l'on surplombe le Pays de Gex et Genève, avec un magnifique panorama sur les Alpes notamment depuis le Col de la Faucille.

**LE PARC EN CHIFFRES**

Superficie :	6 595 km <sup>2</sup>
Nombre de communes :	6
Population :	15 263 habitants
1 Région :	Guyane Française
1 Département :	Guyane Française
Ville(s) Porte :	Saint-Laurent du Maronnie, Kourou, Cayenne
<b>Contact</b>	Parc naturel régional de Guyane 31 rue François Arago - 97300 Cayenne Tél. : 05 94 28 92 70 Mail : pnr-guyane@wanadoo.fr - <a href="http://www.pnrguyane.free.fr">www.pnrguyane.free.fr</a>

**Spécificités**

Située dans la région de la basse Mana, dans les communes de Mana et Awala-Yalimapo, la Réserve naturelle de l'AMANA est une Réserve nationale gérée par le Parc naturel régional de la Guyane. Elle couvre 14 800 hectares de plaine côtière entre l'embouchure du fleuve Maroni et la rivière Organabo. À sa création, le 13 mars 1998, sa gestion a été confiée au SIVU de l'Amama jusqu'en décembre 2007. Depuis le 1<sup>er</sup> janvier 2008, le Parc est chargé d'assurer la conservation de son patrimoine naturel et a élaboré un plan de gestion validé par arrêté préfectoral n°2011/102 du 17 novembre 2011, pour la période 2011-2016.

**Focus**

Depuis 2010, le Parc naturel régional de la Guyane développe une démarche de reconnaissance qualité de produits et services sur son territoire. Ainsi des produits issus de l'agriculture des produits agro transformés artisanaux, des produits issus de l'artisanat d'art local, des services liés au tourisme, garantissant un respect de l'environnement et de la biodiversité tels qu'hébergement, randonnée et découverte de la nature sont identifiés et en cours d'identification par le Parc naturel régional de la Guyane.



**LE PARC EN CHIFFRES**

Superficie :	178 000 hectares
Nombre de communes :	122
Population :	82 000 habitants
2 Régions :	Franche-Comté, Rhône-Alpes
3 Départements :	Ain, Doubs, Jura
Ville(s) Porte :	Gex, Divonne-les-Bains, Bellegarde-sur-Valserine, Champagnole, communes d'Oyonnax, Pontarlier et Ferney-Voltaire
<b>Contact</b>	Parc naturel régional du Haut-Jura Maison du Haut-Jura - 29 le village - 39310 Lajoux. Tél. : 03 84 34 12 30 Mail : <a href="mailto:parc@parc-haut-jura.fr">parc@parc-haut-jura.fr</a> - <a href="http://www.parc-haut-jura.fr">www.parc-haut-jura.fr</a>

**Spécificités**

Au cœur des Montagnes du Jura, le caractère d'exception du Parc naturel régional du Haut-Jura tient à la beauté de ses paysages, à la force de son bâti traditionnel, à la richesse de sa faune et de sa flore, comme à la qualité de son agriculture et de ses productions fromagères de renom, aux savoir-faire de ses habitants ou encore à l'omniprésence de sa forêt gérée en futaie jardinée.

**Focus**

Le Parc et un réseau de loueurs de vélos se sont associés pour proposer une balade ludique et facile dans la vallée de la Valserine. L'assistance électrique permet une découverte sans forcer à travers routes et chemins, des paysages et du patrimoine de la vallée. Le long du parcours, il est possible de laisser recharger la batterie du vélo auprès de chaque loueur référencé.



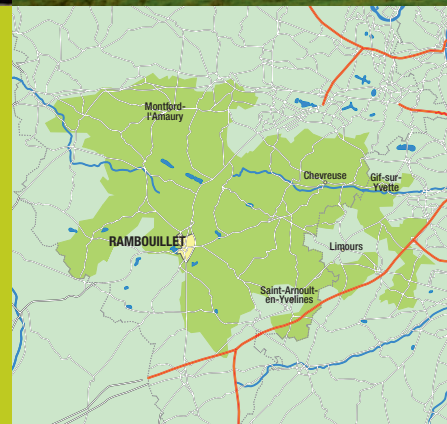




© Claire Libessart - PNR Haut-Languedoc



**Le Parc naturel régional du Haut-Languedoc, créé en 1973, s'étend sur les régions Languedoc-Roussillon et Midi-Pyrénées, dans l'Est du département de l'Hérault et le Sud du Tarn.**



**Proche de Paris, la Haute Vallée de Chevreuse reste une région à dominante rurale parmi les plus belles mais aussi les plus convoitées d'Île-de-France. C'est pourquoi, les communes, le département des Yvelines et la Région Île-de-France, ont fait le pari en 1985 de préserver ces lieux façonnés par le temps, tout en développant des activités humaines compatibles avec le respect de l'environnement : le Parc naturel régional est l'émanation de cette volonté.**

© PNR Haute Vallée de Chevreuse

## LE PARC EN CHIFFRES

Superficie :	284 300 hectares
Nombre de communes :	109
Population :	67 200 habitants
2 Régions :	Languedoc-Roussillon et Midi-Pyrénées
2 Départements :	Hérault, Tarn
Ville(s) Porte :	Revel, Castres, Saint-Chinian
<b>Contact</b>	Parc naturel régional du Haut-Languedoc 1, place du Foirail - BP 9 - 34220 Saint-Pons-de-Thomières Tél. : 04 67 97 38 22 - Mail : <a href="mailto:accueil@parc-haut-languedoc.fr">accueil@parc-haut-languedoc.fr</a> <a href="http://www.parc-haut-languedoc.fr">www.parc-haut-languedoc.fr</a>

## Spécificités

Installé sur le contrefort le plus méridional du Massif central, le Parc naturel régional du Haut-Languedoc est traversé par la ligne de partage des eaux entre l'océan Atlantique et la mer Méditerranée. Cette ligne n'est tracée nulle part, mais à l'œil on voit bien, à la seule lecture des paysages, de la faune et de la flore, cette frontière bioclimatique.

## Focus

Zoom sur : La voie verte du Haut-Languedoc « Passa païs »

Baptisée « Passa Païs » (prononcé « Passo Païs »), ce qui signifie en occitan « Le Passe-Pays », la voie verte du Haut-Languedoc est une véritable épine dorsale qui traverse tout le territoire par ses vallées. L'aménagement et la valorisation de la Voie Verte du Haut-Languedoc constitue pour les prochaines années le cœur du projet de la nouvelle charte du Parc naturel régional du Haut-Languedoc.

Zoom sur la marque Parc : comme la plupart des Parcs naturels régionaux, celui du Haut-Languedoc développe sa propre marque : sur les hébergements touristiques, les Activités de pleine nature, les jus de pomme et de poire, les châtaignes et produits à base de châtaigne, le miel et autres produits de la ruche, et le granit.

Zoom sur les circuits courts : l'une des actions phare du Parc naturel régional du Haut-Languedoc en matière de développement économique est l'incitation aux circuits-courts dans l'alimentation, en particulier dans la restauration collective.



## LE PARC EN CHIFFRES

Superficie :	63 321 hectares
Nombre de communes :	51
Population :	109 000 habitants
1 Région :	Île-de-France
2 Départements :	Yvelines, Essonne
Ville(s) Porte :	Dourdan
<b>Contact</b>	Parc naturel régional de la Haute Vallée de Chevreuse Château de la Madeleine - Chemin Jean Racine - 78472 Chevreuse Cedex Tél. : 01 30 52 09 09 - Mail : <a href="mailto:accueil@parc-naturel-chevreuse.fr">accueil@parc-naturel-chevreuse.fr</a> <a href="http://www.parc-naturel-chevreuse.fr">www.parc-naturel-chevreuse.fr</a>

## Spécificités

Espace de nature aux portes de la grande agglomération parisienne, la Vallée de Chevreuse, la forêt d'Yvelines et les plateaux du Hurepoix demeurent des territoires ruraux et forestiers parmi les plus remarquables d'Île-de-France. La géologie et l'hydrologie créent une alternance de plateaux limoneux et argileux et de vallées accidentées à l'origine de sources, prairies humides, mares, rivières, étangs, forêts alluviales, roselières, et tourbières... Ce territoire forgé par des siècles d'agriculture, de sylviculture et de traditions royales a su garder son caractère rural authentique. Les paysages sont marqués dès le Moyen-âge par la présence de seigneurs et de princes influents qui signifient leur puissance par leurs grands domaines et abbayes emblématiques. Ils lèguent un patrimoine culturel tout à fait exceptionnel, fait de châteaux, manoirs, parcs et jardins, domaines de chasse, églises et chapelles, moulins et fermes qui offrent aujourd'hui de magnifiques témoignages des temps médiévaux et modernes.

## Focus

Pour ce Parc périurbain situé aux portes de Paris, préserver les espaces naturels et contenir l'urbanisation à l'intérieur des agglomérations sont des enjeux fondamentaux. Mais répondre aux besoins de logements, notamment de petite surface, est également une priorité. Pour concilier ces deux objectifs, l'atelier d'architecture et d'urbanisme du Parc conseille donc les communes et les aide à densifier leur tissu urbain : repérage des potentiels fonciers, guide méthodologique pour des opérations urbaines denses, expérimentation de densification du tissu pavillonnaire existant avec le projet BIMBY... sont quelques-uns des outils mis à disposition des élus.







© PNR Landes de Gascogne



© J.L. Mavel - PNR Livradois-Forez

Le Parc naturel régional des Landes de Gascogne, a été fondé en 1970 autour des vallées de la Leyre au cœur du massif forestier des Landes de Gascogne. De sa source à l'embouchure, le Parc offre ainsi de nombreuses possibilités de découvertes de ses paysages forestiers et maritimes.



Le Parc abrite le plus ancien bassin artisanal et industriel d'Auvergne, il est riche de savoir faire vivants : coutellerie, tresse... Il affiche une stratégie de développement économique et social de sa « montagne atelier » fondé sur ses patrimoines et la qualité de son environnement. Ses actions se caractérisent par son approche pluridisciplinaire, sa volonté de réunir les habitants au sein de réseaux professionnels ou associatifs et d'ouvrir le plus largement possible des espaces d'échange et de coopérations.

## LE PARC EN CHIFFRES

Superficie :	360 000 hectares
Nombre de communes :	53
Population :	72 400 habitants
1 Région :	Aquitaine
2 Départements :	Gironde, Landes
Ville(s) Porte :	Bordeaux, Mont de Marsan
<b>Contact</b>	Parc naturel régional des Landes de Gascogne Maison du Parc - 33, route de Bayonne - 33830 Belin-Béliet Tél. : 05 57 71 99 99 Mail : <a href="mailto:info@parc-landes-de-gascogne.fr">info@parc-landes-de-gascogne.fr</a> <a href="http://www.parc-landes-de-gascogne.fr">www.parc-landes-de-gascogne.fr</a>

### Spécificités

La richesse du Parc naturel régional des Landes de Gascogne repose sur une mosaïque de milieux nichés dans la forêt de pins maritimes : les lagunes, les forêts galerie, le paysage de l'airial, la Leyre et son delta sur le bassin d'Arcachon labellisé Ramsar.

### Focus

La Leyre

Cet étonnant fleuve côtier méritait d'être préservé et valorisé pour la diversité de ses milieux. Aujourd'hui, usagers, communes riveraines, acteurs économiques et touristiques se retrouvent autour de sa préservation et de la mise en valeur raisonnée de cette ressource patrimoniale. La Leyre fédère ces acteurs autour de la charte Natura 2000, la gestion concertée du SAGE ou la mise en valeur responsable des activités nautiques.



## LE PARC EN CHIFFRES

Superficie :	288 000 hectares
Nombre de communes :	162
Population :	103 203 habitants
2 Régions :	Auvergne et Rhône-Alpes
3 Départements :	Puy-de-Dôme, Haute-Loire, Loire
Ville(s) Porte :	Clermont-Ferrand, Vichy, Le Puy-en-Velay, Issoire, Brioude, Montbrison
<b>Contact</b>	Parc naturel régional du Livradois-Forez Le Bourg - 63880 Saint-Gervais-sous-Meymont Tél. : 04 73 95 57 57 Mail : <a href="mailto:info@parc-livradois-forez.org">info@parc-livradois-forez.org</a> - <a href="http://www.parc-livradois-forez.org">www.parc-livradois-forez.org</a>

### Spécificités

Le Pôle d'Excellence Rurale présenté et mis en œuvre par le Parc Livradois-Forez propose dans la problématique générale de l'évolution du climat et de la crise énergétique la mise en valeur d'une ressource durable, le bois-énergie, en s'appuyant notamment sur les capacités de transport offertes par la voie ferrée qui traverse le Parc en épine dorsale. Dans ce cadre, le Parc montre son savoir-faire de médiateur particulièrement dans la mobilisation des collectivités et des entreprises en les associant au développement d'un projet ambitieux autour de cette voie ferrée et en créant les conditions de démarrage d'une filière bois-énergie.

### Focus

Dynamiser la vie culturelle

Le Parc a mis en place des réseaux de diffusion culturelle : Ciné-Parc assure la diffusion itinérante du cinéma auprès du grand public mais aussi auprès des enfants scolarisés, l'association des bibliothécaires du Livradois-Forez (ABLF) mène des actions en faveur du développement de la lecture... elle accompagne les bibliothécaires et les collectivités dans une réflexion sur la mutation numérique pour imaginer les médiathèques de demain au service des populations rurales...







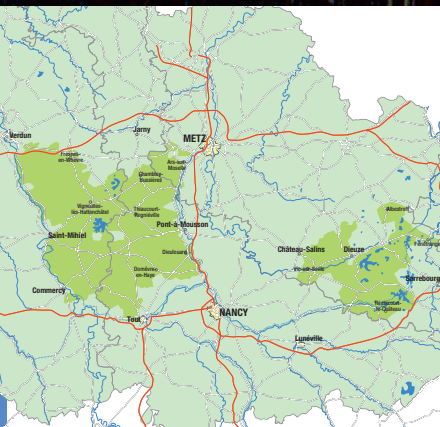
© M. Mattel - PNR Loire Anjou Touraine



© J. Dao/Pnr Lorraine



Si la Touraine et l'Anjou attirent le visiteur pour ses majestueux châteaux, témoignages des siècles passés, cette région recèle de nombreux autres secrets. Au détour d'un chemin, en longeant la Loire ou en arpentant l'une des ruelles des communes qui la borde, les promeneurs pourront se laisser emporter par le charme et la beauté des lieux. Le Parc compte trois des plus beaux villages de France : Montsoreau, Candes-Saint-Martin et Crissay-sur-Manse mais également 146 monuments classés et plus de 500 hameaux !



Le Parc naturel régional de Lorraine recèle une grande variété de milieux tels que les grandes zones humides d'importance internationale, les reliefs de côtes, les cours d'eau vallonnés, les prés-salés, les pelouses calcaires, les forêts thermophiles et les plateaux... Le Parc compte aussi un patrimoine historique et architectural fort et de nombreux savoir-faire comme la viticulture et ses AOC, la mirabelle emblématique, la pisciculture...

## LE PARC EN CHIFFRES

Superficie :	271 000 hectares
Nombre de communes :	141
Population :	194 200 habitants
2 Régions :	Centre et Pays de Loire
2 Départements :	Indre-et-Loire, Maine-et-Loire
Ville(s) Porte :	Angers, Tours
<b>Contact</b>	Parc naturel régional de Loire-Anjou-Touraine 7, rue Jehanne d'Arc - 49730 Montsoreau Tél. : 02 41 53 66 00 Mail : info@parc-loire-anjou-touraine.fr <a href="http://www.parc-loire-anjou-touraine.fr">www.parc-loire-anjou-touraine.fr</a>

## Spécificités

Un patrimoine bâti remarquable, témoin de l'histoire des rois de France et de l'extraction du Tuffeau, cette pierre blanche caractéristique du paysage et de l'identité des bords de Loire. Des espèces emblématiques et incontournables pour les amoureux de la nature : Balbuzard pêcheur, Sternes naines et pierregarin, Castor d'Europe, Râle des genêts... 48 communes intégrées au Val de Loire Patrimoine mondial de l'UNESCO.

## Focus

Le label « Hébergement Nature & Patrimoine » a été créé par le Parc et est attribué aux hébergements situés sur son territoire et référencés auprès d'un office de tourisme, qui s'engagent dans une démarche éco-responsable. Formalisé par une convention avec les propriétaires, le label est attribué pour une durée de 5 ans. Soucieux d'offrir à leurs hôtes un environnement préservé et propice au bien-être, les propriétaires fournissent des efforts quotidiens pour un habitat sain (bonne gestion de l'eau, des énergies, des déchets, qualité de l'air intérieur...). Le Parc offre ainsi l'occasion aux visiteurs de séjourner dans de magnifiques hébergements situés au cœur d'une nature préservée. L'ensemble des hébergements labellisés sont visibles sur le site du Parc rubrique découvertes.



## LE PARC EN CHIFFRES

Superficie :	220 000 hectares
Nombre de communes :	188
Population :	82 700 habitants
1 Région :	Lorraine
3 Départements :	Meuse, Meurthe-et-Moselle, Moselle
Ville(s) Porte :	Commercy, Château-Salins, Dieuze, Jarny, Pont-à-Mousson, Saint-Mihiel, Sarrebourg, Toul
<b>Contact</b>	Parc naturel régional de Lorraine Logis abbatial - Rue du quai - BP 35 - 54702 Pont-à-Mousson Cedex Tél. : 03 83 81 67 67 Mail : pnr-lorraine@pnr-lorraine.com - <a href="http://www.pnr-lorraine.com">www.pnr-lorraine.com</a>

## Spécificités

Des Côtes de Meuse aux prés et mares salées de la Vallée de la Seille, des pelouses calcaires aux forêts humides, la diversité des paysages invite à autant d'évasions, de rencontres et de partage. Au cœur de ce territoire, le lac de Madine et des zones humides d'exception : les étangs de la Woèvre et du Lindre reconnus internationalement (labellisés Ramsar), au même titre que la baie du Mont Saint-Michel, les Everglades ou encore le lac Titicaca.

## Focus

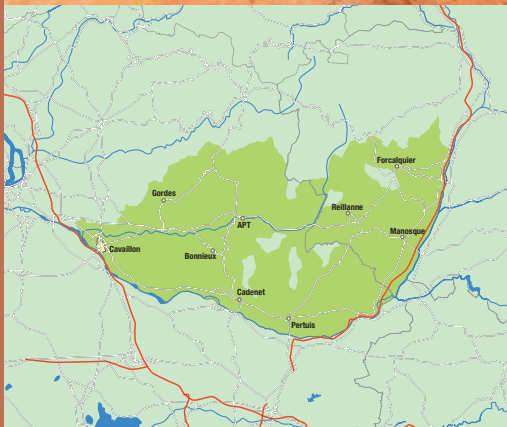
Le Parc naturel régional de Lorraine a réalisé un guide des balades à vélo : sur des distances de 20 à 40 km : chaque circuit des 20 balades prévues invite à découvrir un secteur et une espèce emblématique du Parc, tout en proposant des idées de visite complémentaire, des productions locales à déguster en route ou encore le petit patrimoine à ne pas manquer.







© Dajneurette / Cœur de Nature/SIPA - PNR Luberon



Espace vivant et préservé qui s'étend autour du massif du Luberon, le Parc naturel régional du Luberon a été créé en 1977.

Territoire rural fragile soumis à de fortes pressions, le Parc naturel régional du Luberon est reconnu au plan national autant pour la qualité de vie qu'on y trouve, que pour la diversité de ses paysages, la richesse de ses milieux naturels et la préservation de son patrimoine bâti. Entre Alpes et Méditerranée, faune, flore, géologie et climat s'y conjuguent harmonieusement.

### LE PARC EN CHIFFRES

Superficie :	185 000 hectares
Nombre de communes :	77
Population :	172 669 habitants
1 Région :	Provence-Alpes-Côte d'Azur
2 Départements :	Vaucluse, Alpes de Haute-Provence
Ville(s) Porte :	/
<b>Contact</b>	Parc naturel régional du Luberon 60, place Jean Jaurès - BP 122 - 84404 Apt Cedex Tél. : 04 90 04 42 00 Mail : <a href="mailto:contact@parcduluberon.fr">contact@parcduluberon.fr</a> - <a href="http://www.parcduluberon.fr">www.parcduluberon.fr</a>

### Spécificités

Les différences de conditions climatiques, d'exposition, de sols, d'altitude contribuent à la variété et à la richesse des milieux naturels du Luberon et à l'existence d'une biodiversité exceptionnelle. La grande variété des paysages du Luberon résulte à la fois de la juxtaposition de milieux naturels très diversifiés et des signes d'une présence humaine ancienne : terroirs agricoles, villages souvent perchés. Les constructions en pierre sèche se déclinent en bories, murets et terrasses de cultures, si caractéristiques qu'elles sont devenues l'emblème du Parc.

### Focus

Œnotourisme et marque Parc pour les vins du Luberon

En partenariat avec la filière viticole, le Parc naturel régional du Luberon a œuvré à la création de la marque « Produit du Parc naturel régional du Luberon » pour des vins bénéficiant de l'AOC Luberon, permettant de réancrer l'appellation sur le territoire et d'engager les producteurs sur des pratiques durables porteuses des valeurs du Parc. Le Parc du Luberon et le Syndicat des vins AOC Luberon développent également, en partenariat avec les offices de tourisme, une offre d'œnotourisme regroupant les activités de loisirs et de tourisme liées à la découverte du vin. Les deux démarches participent au développement d'un tourisme durable, ancré dans les terroirs.



© François Levalet - PNR Marais du Cotentin et Bessin

Le Parc naturel régional a été créé en 1991, en raison de l'importance de sa zone humide que les crues hivernales recouvrent ou « blanchissent ». Entre paysages de bocage, de landes et le littoral, le Parc naturel régional des Marais du Cotentin et du Bessin offre une formidable diversité de flore et de faune reconnue au niveau international.

Territoire rural habité, il a donc été reconnu au niveau national pour la forte valeur de son patrimoine naturel et culturel. Conciliant campagne vivante et protection, sa mission est aussi de valoriser ce patrimoine par des initiatives innovantes.

### LE PARC EN CHIFFRES

Superficie :	148 000 hectares
Nombre de communes :	150
Population :	74 000 habitants
1 Région :	Basse Normandie
2 Départements :	Manche, Calvados
Ville(s) Porte :	/
<b>Contact</b>	Parc naturel régional des Marais du Cotentin et du Bessin Maison du Parc - 17, rue de Cantepie 50500 Les Veys Tél. : 02 33 71 61 90 Mail : <a href="mailto:info@parc-cotentin-bessin.fr">info@parc-cotentin-bessin.fr</a> - <a href="http://www.parc-cotentin-bessin.fr">www.parc-cotentin-bessin.fr</a>

### Spécificités

La zone humide, située sur l'axe migratoire Europe du Nord - Afrique, constitue une halte indispensable pour des milliers d'oiseaux. Par exemple, elle accueille une centaine de couples de cigognes blanches (5 % de la population française), des courlis cendrés (3%), des bergeronnettes flavéoles (30%) mais aussi des gravelots à collier interrompu (25% / Normandie) et des phragmites des joncs (25% / Normandie). Le busard des roseaux, emblème du Parc, le butor étoilé apprécie les parcelles à végétation dense et les roselières de bords de fossés.

La Baie des Veys accueille une des rares colonies de phoques veau-marin françaises.

### Focus

La terre crue, appelée bauge ou encore « mässe » constitue l'un des matériaux de construction le plus répandu sur le territoire. Il a permis de répondre aux besoins de construction entre le XVI<sup>ème</sup> et le début du XIX<sup>ème</sup> siècle. Depuis sa création, le Parc a engagé une politique de préservation de ce patrimoine et des savoir-faire techniques par des stages de formation, du conseil à la rénovation, des incitations financières, afin que ce matériau redevienne un matériau d'avenir.







communal la roche PNR Marais poitevin



© PNR Martinique



Une des plus grandes zones humides d'Europe (107 594 ha), le Marais poitevin s'étend sur 60 km d'Ouest en Est de la Venise verte à la baie de l'Aiguillon. Aux confins de deux régions (Pays de la Loire et Poitou-Charentes) et de trois départements (Vendée, Charente-Maritime, Deux-Sèvres), ce territoire exceptionnel offre des richesses écologiques, biologiques, socio-culturelles et paysagères uniques...



Lorsque son Parc naturel régional est fondé en 1976, la Martinique, Département Français d'Amérique, devient le premier territoire insulaire tropical classé. Cette « Terre aux Mille Visages » se laisse découvrir, dévoilant ses couleurs, ses saveurs, ses parfums et sa beauté plurielle.

LE PARC EN CHIFFRES

Superficie :	197 221 hectares
Nombre de communes :	93
Population :	196 111 habitants
2 Régions :	Pays de la Loire et Poitou-Charentes
3 Départements :	Vendée, Charente-Maritime, Deux-Sèvres
Ville(s) Porte :	Luçon, Fontenay-le-Comte, Niort, La Rochelle
Contact	Parc naturel régional du Marais poitevin 2, rue de l'Église - 79510 Coulon Tél. : 05 49 35 15 20 Mail : <a href="mailto:correspondance@parc-marais-poitevin.fr">correspondance@parc-marais-poitevin.fr</a> <a href="http://www.parc-marais-poitevin.fr">www.parc-marais-poitevin.fr</a>

Spécificités

Le Marais poitevin est un hydro-agro-écosystème. Depuis le XI<sup>e</sup> siècle, l'homme l'a façonné pour sa valorisation agricole par la maîtrise de l'eau, créant deux zones distinctes : le marais desséché protégé des crues et marées par des digues, parcouru de canaux ; le marais mouillé, réceptacle inondable des eaux de bassins versants (dont la Venise Verte, 7<sup>e</sup> Grand Site de France depuis 2010). A l'Ouest, la baie de l'Aiguillon, lieu de rencontre entre eaux douces et salées, offre un paysage rythmé par les marées et les saisons. Le Parc porte l'ambition d'un **marais préservé** : sauvegarder et restaurer les ressources naturelles du Marais, mettre en valeur le patrimoine du Marais, d'un **marais dynamique** : valoriser une économie dynamique et durable, optimiser l'attractivité et la notoriété du Marais poitevin et d'un **marais partagé** : encourager une vie sociale et culturelle dynamique.

Focus

Depuis 2010, au cœur de «la Venise verte», un ensemble de 18 553 hectares de marais mouillés, répartis sur 24 communes, est classé GRAND SITE DE FRANCE. Afin de développer les retombées économiques touristiques et d'inciter les visiteurs à séjourner plus longtemps dans le Marais et sur différents sites, le Parc contribue à des actions d'amélioration de l'accueil des visiteurs et de reconquête du patrimoine : valorisation de plusieurs milliers d'hectares de prairies, plantation de dizaines de kilomètres d'alignements de frênes, curage de canaux et de fossés, restauration de places de village, de ports, de quais, de cales et de passerelles, d'aires d'accueil connectées aux itinéraires cyclables...



LE PARC EN CHIFFRES

Superficie :	62 725 hectares
Nombre de communes :	32
Population :	100 000 habitants
1 Région :	Martinique
1 Département :	Martinique
Ville(s) Porte :	/
Contact	Parc naturel régional de la Martinique Maison du Parc - Avenue des Caneficiers - Annexe Monsigny BP 437 - Sainte-Catherine - 97205 Fort-de-France Cedex Tél. : 05 96 64 42 59 Mail : <a href="mailto:contact@pnr-martinique.com">contact@pnr-martinique.com</a> - <a href="http://www.pnr-martinique.com">www.pnr-martinique.com</a>

Spécificités

Le Parc naturel régional de la Martinique renferme quantité de trésors au nombre desquels la variété de ses paysages - mangroves, marais salants, plages de sable volcanique ou de sable blanc, mornes et fonds - et une culture dont le métissage - Amérindien, Africain, Européen, Asiatique - qui est aujourd'hui sa force, est le résultat d'une histoire passionnante et mouvementée.

Focus

Depuis plusieurs années, le Parc conduit un travail de préparation de la mise en Réserve naturelle régionale de la Baie de Génipa (environ 1 200 ha) et des écosystèmes aquatiques qui lui sont associés : plaine alluviale inondable, herbier à phanérogames, récifs coralliens... Les études préalables ont permis d'identifier un patrimoine d'intérêt caribéen et mondial d'exception, et en lien avec l'attention portée aux fonctions primordiales des zones humides en général (convention de Ramsar) : pièges à sédiments, nurserie pour de nombreuses espèces marines, système de protection contre la houle, puits de carbone... Ces études ont également fait ressortir les enjeux de protection, de gestion et de valorisation de cette baie, sur la base d'une concertation approfondie avec les usagers : chasseurs, pêcheurs, acteurs éco touristiques, agriculteurs, apiculteurs... Ce projet mené avec l'appui de la Région, des services de l'État et des communes concernées, devrait aboutir prochainement.







© Denis Vidalle - PNR Massif des Bauges



© PNR Millevaches en Limousin



Le massif des Bauges est un îlot de nature préservée où le paysage se décline en villages blottis entre prairies et forêts, entourés de sommets culminants bien souvent au-delà de 2 000 m. À pied, à cheval, avec un âne, à vélo, en parapente, ce territoire est un formidable terrain de découvertes et d'aventures !



Situé sur les contreforts du Massif Central, au cœur des hautes terres de la Montagne Limousine, le Parc naturel régional de Millevaches en Limousin s'étend sur les départements de la Corrèze, de la Creuse et de la Haute-Vienne, entre 400 et 1 000 mètres d'altitude.

## LE PARC EN CHIFFRES



Superficie :	85 643 hectares
Nombre de communes :	64
Population :	70 400 habitants
1 Région :	Rhône-Alpes
2 Départements :	Savoie, Haute-Savoie
Ville(s) Porte :	Anancy, Aix-les-Bains, Albertville, Chambéry, Rumilly, Ugine
<b>Contact</b>	Parc naturel régional du Massif des Bauges Maison du Parc - Avenue Denis Therme 73630 Le Châtelard Tél. : 04 79 54 86 40 Mail : info@parcdesbauges.com - <a href="http://www.parcdesbauges.com">www.parcdesbauges.com</a>

## Spécificités

Bordé par les deux plus grands lacs naturels de France, Anancy et le lac du Bourget, le massif des Bauges est un territoire où prédomine la force des traditions montagnardes et agricoles. Fin 2011, il a obtenu le label international Geopark, reconnaissance mondiale d'un patrimoine géologique remarquable et de la mise en valeur qui en est faite. Pour préserver sa géodiversité et promouvoir son patrimoine géologique, le Parc naturel régional du Massif des Bauges a donc identifié 54 géosites (sites remarquables).

## Focus

En 2007, le Parc naturel régional du Massif des Bauges initiait l'opération « Prairies fleuries » à travers la mise en place d'une mesure visant à maintenir la biodiversité dans les prairies naturelles. La simplicité du dispositif (présence d'au moins 4 plantes indicatrices) et la reconnaissance du savoir-faire des agriculteurs ont encouragé de nombreuses exploitations à souscrire la mesure. Avec plus de 2 000 ha de prairies naturelles de fauche et de pâture engagées en MAET « prairie fleurie » sur le massif des Bauges, ce dispositif a également permis d'enrichir la collaboration entre les acteurs, agriculteurs, gestionnaires de l'environnement, apiculteurs, techniciens et chercheurs... autour des enjeux liés à ces prairies.



## LE PARC EN CHIFFRES



Superficie :	314 300 hectares
Nombre de communes :	113
Population :	38 003 habitants
1 Région :	Limousin
3 Départements :	Corrèze, Creuse, Haute-Vienne
Ville(s) Porte :	Meymac, Felletin, Eymoutiers
<b>Contact</b>	Parc naturel régional de Millevaches en Limousin Maison du Parc - 7, route d'Aubusson - 19290 Millevaches Tél. : 05 55 96 97 00 Mail : info@pnr-millevalches.fr - <a href="http://www.pnr-millevalches.fr">www.pnr-millevalches.fr</a>

## Spécificités

Son territoire est constitué de milieux naturels remarquables où alternent tourbières, landes sèches à bruyères, forêts de feuillus, forêts de pente, prairies... Il abrite des espèces animales sensibles : loutre, moule perlière, papillons rares, linotte, circaète, truite fario..., et constitue une terre d'étape des oiseaux migrateurs.

C'est un pays vivant, un paradis pour la pratique d'une large palette d'activités « grandeur nature », un pays au riche patrimoine culturel et terre de « savoir-faire », un pays de découverte : où traversée des bourgs en voiture, propices à la découverte de l'histoire, un pays de gourmandises avec des produits de notre riche terroir sur les étales des différents producteurs, et qui donnent lieu à de délicieuses recettes figurant aux menus des restaurants, auberges ou tables d'hôtes du territoire, un pays de paysages parsemés de lacs, d'étangs et de rivières.

## Focus

La loutre d'Europe est un animal semi-aquatique emblématique du Parc naturel régional de Millevaches en Limousin. Cette espèce au seuil de l'extinction dans les années 70 est désormais intégralement protégée. La Montagne limousine a représenté pour ce mustélide un territoire de maintien qui a permis ensuite sa reconquête vers l'Ouest. Excellente nageuse, elle possède un long corps fuselé (1m à 1,25m) parfaitement adapté à la vie en milieu aquatique. Elle pèse de 5 à 11 kg. C'est un animal nocturne, dont on détecte la présence par ses épreintes, les reliefs de ses repas. Elle occupe un territoire de 5 à 40 km de cours d'eau. La loutre est un prédateur opportuniste. Elle apprécie le poisson, mais se nourrit aussi d'amphibiens, d'insectes... en fonction des facilités qui lui sont offertes, dont elle consomme 12 à 15 % de son poids.



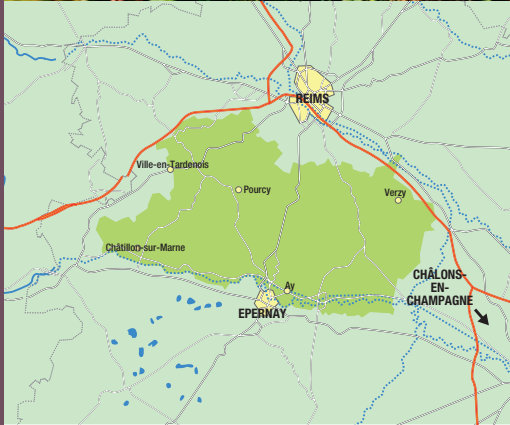




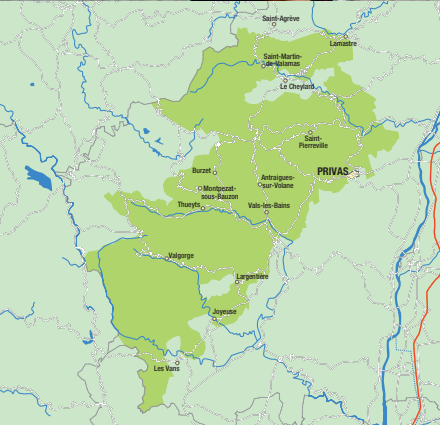
© PNR Montagne de Reims



© Nicolas Dupieux - PNR Monts d'Ardèche



Que vous veniez du Nord, de l'Est ou du Sud, le Parc naturel régional de la Montagne de Reims surgit au-dessus des plaines agricoles de Champagne ; son plateau couvert d'une immense forêt est bordé de coteaux portant un vignoble d'exception. Ce parc péri-urbain, créé en 1976 aux portes de trois agglomérations, est alors considéré comme le poumon vert par les citadins et comme un espace rural à préserver par les habitants des 68 communes rurales qui le composent.



Créé le 9 avril 2001, le Parc naturel régional des Monts d'Ardèche, s'étend sur 180 000 hectares. Il couvre les deux bassins versants atlantique et méditerranéen, avec plus de 3000 kilomètres de rivières et ruisseaux. La forêt, très variée, s'étend sur 60 % du territoire.

### LE PARC EN CHIFFRES

Superficie :	53 300 hectares
Nombre de communes :	68
Population :	34 000 habitants
1 Région :	Champagne-Ardenne
1 Département :	Marne
Ville(s) Porte :	Reims, Épernay, Châlons-en-Champagne
<b>Contact</b>	Parc naturel régional de la Montagne de Reims Maison du Parc - Chemin de Nanteuil - 51480 Pourcy Tél. : 03 26 59 44 44 Mail : <a href="mailto:contact@parc-montagnedereims.fr">contact@parc-montagnedereims.fr</a> <a href="http://www.parc-montagnedereims.fr">www.parc-montagnedereims.fr</a>

### Spécificités

Le Parc naturel régional combine une mosaïque de milieux qui héberge un patrimoine naturel original et parfois exceptionnel : formations géologiques, zones humides de la vallée de la Marne, Faux de Verzy, rivières souterraines... C'est aussi le pays du cerf, du chevreuil, du sanglier et de végétaux rares tels que l'orchidée. Ses paysages variés, caractérisés par la trilogie (forêts, vignes, cultures), donnent au territoire une identité singulière. Ce patrimoine naturel a aussi permis le développement de l'activité viticole avec un savoir-faire unique..

### Focus

Cette singularité justifie une attention particulière : le Parc développe un programme d'information et de sensibilisation des habitants aux enjeux de l'urbanisme durable et de la protection des paysages. Il s'agit ni plus ni moins de rendre les villages plus beaux, plus solidaires et plus habitables. Agir ensemble à tous points de vue est la devise du Parc. Celui-ci met en place des démarches participatives avec les collectivités, les habitants et ses partenaires pour réaliser de nombreux projets, notamment le label Forêt d'Exception®, la reprise d'entreprises agricoles, le programme AGIR pour la préservation de la biodiversité sur les coteaux historiques du vignoble champenois retenus pour la candidatures des « Coteaux, Caves et Maisons de Champagne » au patrimoine mondial de l'UNESCO.



### LE PARC EN CHIFFRES

Superficie :	180 000 hectares
Nombre de communes :	132
Population :	61 700 habitants
1 Région :	Rhône-Alpes
1 Département :	Ardèche
Ville(s) Porte :	Les Vans, Aubenas, Privas, Vernoux, Lamastre, Saint-Agrève
<b>Contact</b>	Parc naturel régional des Monts d'Ardèche Domaine de Rochemure - 07380 Jaujac Tél. : 04 75 36 38 60 Mail : <a href="mailto:accueil@parc-monts-ardeche.fr">accueil@parc-monts-ardeche.fr</a> - <a href="http://www.parc-monts-ardeche.fr">www.parc-monts-ardeche.fr</a>

### Spécificités

Territoire de moyenne montagne, le Parc est composé d'une mosaïque de paysages, sauvages ou façonnés en terrasses. Des villages pittoresques aux pieds de volcans en passant par des gorges profondes formées par des torrents impétueux, dans les Monts d'Ardèche la diversité et la qualité paysagère sont reines.

### Focus

Fortement marqué par la culture de la châtaigne, des savoir-faire ancestraux, le volcanisme et un patrimoine architectural rural remarquable, le Parc s'est engagé à concilier accueil des visiteurs, préservation de l'environnement et développement économique.







© Damien ROSSO



© Jean Belondrade - PNR Narbonnaise en Méditerranée



Comme tous les autres Parcs, le Parc du Morvan est né d'un constat : le Morvan est une zone rurale, au patrimoine naturel, culturel, paysage remarquable mais menacé par la désertification, l'intensification agricole ou forestière, un développement urbain et touristique relativement anarchique.



Le Parc naturel régional de la Narbonnaise en Méditerranée est exceptionnel à plus d'un titre. Composé d'un vaste complexe lagunaire circonscrit par le massif de la Clape et les derniers contreforts des Corbières maritimes, il représente en France l'un des derniers grands sites naturels préservés, de cette ampleur et cette diversité, en bordure de Méditerranée. C'est un territoire fragile et surprenant qui associe de grands espaces de vignobles et de nature méditerranéenne, quelques bourgs, villages et stations balnéaires sur le littoral. Monde mystérieux des étangs et des pêcheurs d'anguille, subsistance de grands salins, univers sauvage et minéral de la garrigue hier dévolue au pastoralisme, aujourd'hui à la chasse et aux sports de pleine nature, c'est également un territoire de vie aux usages parfois contradictoires.

## LE PARC EN CHIFFRES

Superficie :	285 900 hectares
Nombre de communes :	117
Population :	50 515 habitants
1 Région :	Bourgogne
4 Départements :	Nièvre, Côte d'Or, Saône-et-Loire, Yonne
Villes Partenaires :	Arnay-le-Duc, Autun, Corbigny, Châtillon-en-Bazois, Saint-Brancher, Empury
Contact	Parc naturel régional du Morvan Maison du Parc - 58230 Saint-Brisson Tél. : 03 86 78 79 00 - Mail : administration@parcdumorvan.org <a href="http://www.parcdumorvan.org">www.parcdumorvan.org</a>

## Spécificités

Souvent qualifié d'île granitique au milieu d'une Bourgogne calcaire souvent réduite à sa côte viticole et son patrimoine historique, le Morvan constitue la pointe nord du Massif Central. Cette moyenne montagne bosselée dont le sommet culmine à 901 mètres se distingue des alentours autant par son sol granitique, son altitude et son climat, que par les gens qui y vivent depuis la protohistoire, et qui ont façonné les paysages et donné à ce pays son caractère si particulier.

## Focus

Créé par le Parc naturel régional avec l'appui de l'association Vélo-Morvan-Nature et achevé en 2012, cet itinéraire de 330 km, d'Avallon au Nord, à Autun au Sud, vient compléter le « club » des grandes traversées, labellisées par la Fédération Française de Cyclisme.

Son parcours (plus de 7 000 m de dénivelé positif) permet, en 3 à 8 jours, de découvrir la mosaïque des paysages du Morvan, ses monts et vallées, ses grands lacs, ses forêts secrètes, ses petits villages... Son réseau d'hébergeurs (gîtes ruraux, chambres d'hôtes, hôtels, ...) et de restaurateurs, organisé par le Parc, vous permettra de goûter à l'hospitalité et à la cuisine du Morvan. Cette GTM vient compléter l'offre VTT existante dans le Morvan qui, sous l'impulsion du Parc, comprend plus de 1 500 km balisés.



## LE PARC EN CHIFFRES

Superficie :	70 000 hectares
Nombre de communes :	21
Population :	35 000 habitants
1 Région :	Languedoc-Roussillon
1 Département :	Aude
Ville(s) Porte :	/
Contact	Parc naturel régional de la Narbonnaise en Méditerranée 1, rue Jean Cocteau - 11130 Sigean Tél. : 04 68 42 23 70 - Mail : info@parc-naturel-narbonnaise.fr <a href="http://www.parc-naturel-narbonnaise.fr">www.parc-naturel-narbonnaise.fr</a>

## Spécificités

La géographie et la géologie du territoire engendrent une diversité et une richesse des milieux naturels tout à fait remarquables sur un périmètre relativement réduit. Milieux liés à l'eau et milieux secs se côtoient au gré des variations d'humidité, de salinité, d'exposition aux vents, de la géologie ou de l'altitude. Plus de 50 milieux naturels, pour la plupart typiquement méditerranéens, coexistent ainsi sur le territoire : pelouses sèches, garrigues, forêts de pins et massifs épars de chênes verts, lagunes, marais avec leurs sansouïres et roselières, petites dunes sur le littoral... chacun avec sa flore et sa faune spécifiques.

## Focus

Entrez dans la danse... avec le RAP

Pour sensibiliser les habitants, scolaires et visiteurs aux richesses patrimoniales de son territoire, le Parc a choisi de confier ses missions d'éducation à l'environnement et son programme de sorties «Nature & Patrimoine» à un réseau dynamique : le Réseau des animateurs du Parc (RAP). Les animateurs du réseau (plus d'une trentaine) sont des spécialistes dans leur(s) domaine(s), ou à la croisée de plusieurs disciplines : faune, flore, histoire locale, approche artistique de l'environnement... Formations, échanges, mutualisation d'outils pédagogiques font la force de ce réseau aux compétences multiples et complémentaires.



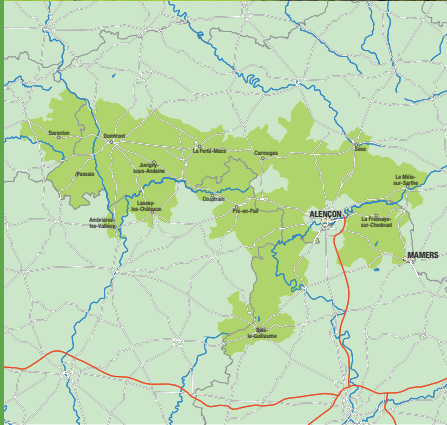




©PNR Normandie-Maine



©JD Grouard - PNR Oise - Pays de France



Créé en 1975, le Parc naturel régional Normandie-Maine regroupe 164 communes et 14 villes portes sur une superficie de 257 214 ha. A cheval sur les régions Basse-Normandie et Pays de la Loire, il rassemble 163 500 habitants Manchots, Mayennais, Ornais et Sarthois. Ici, la vue porte loin... Jusqu'à la baie du Mont-Saint-Michel, aux confins de la Bretagne. Aiguille de Mortain, Fosse Arthour, Alpes mancelles, le Massif armoricain dresse là ses derniers contreforts avant de venir épouser les plateaux calcaires du Bassin parisien.



Le Parc naturel régional Oise – Pays de France, créé en 2004, est un véritable kaléidoscope de couleurs naturelles et de formes architecturales aux portes de Paris.

## LE PARC EN CHIFFRES

Superficie :	257 214 hectares
Nombre de communes :	178
Population :	163 500 habitants
2 Régions :	Basse Normandie, Pays de la Loire
4 Départements :	Orne, Manche, Mayenne, Sarthe
Ville(s) Porte :	Alençon, Argentan, Athis-de-l'Orne, Le Mêle-sur-Sarthe, Mortrée, Rânes, Mortain, Bais, Evron, Javron-les-Chapelles, Villaines-la-Juhel, Fresnay-sur Sarthe, Mamers, Vivoin
<b>Contact</b>	Parc naturel régional Normandie-Maine Le chapitre - BP 05 - 61320 Carrouges Tél. : 02 33 81 75 75 - Mail : info@parc-normandie-maine.fr <a href="http://www.parc-naturel-normandie-maine.fr">www.parc-naturel-normandie-maine.fr</a>

### Spécificités

Héritages des temps géologiques, les reliefs du Massif armoricain déterminent la ligne de partage des eaux entre la Manche et l'Atlantique. De part et d'autre de cette crête, 3 000 km de rivières ont creusé leur lit à travers des gorges encaissées et un paysage parfois chaotique où les pierriers succèdent aux landes et aux tourbières, jusqu'au bas pays où l'agriculture et les vergers retrouvent leurs droits. Ici, les pierres ne cessent d'évoquer l'histoire. Une histoire particulièrement féconde et marquée par les figures de Guillaume le Conquérant et d'Henri 1er Beauclerc. Témoins des rivalités féodales qui opposaient la Normandie et le Maine, de nombreux châteaux ponctuent le territoire d'est en ouest, laissant apparaître l'ancienne marche historique.

### Focus

Soutenir l'adaptation des exploitations agricoles aux enjeux énergétiques et climatiques ; tel est l'engagement pris par le Parc Normandie-Maine et ses partenaires auprès des exploitations de son territoire. Ce projet s'appuie notamment sur la création d'un groupe pilote qui testera des modifications de pratiques vers des systèmes plus économes et autonomes.



## LE PARC EN CHIFFRES

Superficie :	60 000 hectares
Nombre de communes :	59
Population :	110 000 habitants
2 Régions :	Picardie, Île-de-France
2 Départements :	Oise et Val d'Oise
Ville(s) Porte :	Fosses, Creil
<b>Contact</b>	Parc naturel régional Oise - Pays de France, château de la Borne-Blanche - 48 rue d'Hérivaux BP 6 - 60560 Orry-la-Ville Tél. : 03 44 63 65 65 - Mail : contact@parc-oise-paysdefrance.fr <a href="http://www.parc-oise-paysdefrance.fr">www.parc-oise-paysdefrance.fr</a>

### Spécificités

La richesse du Parc naturel régional Oise – Pays de France réside dans la diversité et l'originalité de ses milieux : 3 massifs forestiers, Halatte, Chantilly et Ermenonville, pelouses calcaires, landes sableuses, marais et prairies humides. Anciennes terres royales, on compte également sur ce territoire des sites prestigieux comme la ville de Senlis, le château de Chantilly, 3 abbayes royales (Royaumont, Chaalis, Moncel) et de nombreux parcs et jardins comme le parc Jean-Jacques Rousseau à Ermenonville.

### Focus

Préserver les corridors écologiques

Depuis sa création, le Parc a pour objectif de préserver et d'améliorer la fonctionnalité des corridors écologiques interforestiers au sein de son territoire et, entre ses espaces naturels et les espaces voisins. Pour cela, il réalise des expertises, afin de connaître avec précision le fonctionnement de ces corridors écologiques et définir en étroite concertation avec les communes, les propriétaires et les gestionnaires de ces espaces, les actions de préservation, de reconquête et de gestion.







La création du Parc naturel régional du Perche, en 1998, est venue reconnaître les richesses du Perche et la nécessité de sa préservation. Elle répond aussi à la volonté des Percherons de préparer au mieux l'avenir. En associant le développement local et la préservation du patrimoine, le Parc favorise une dynamique pour valoriser les atouts du Perche, avec ses habitants, dans un véritable projet de développement durable et de territoire.



© JC Birard - PNR Périgord - Limousin



Aux marches occidentales du Massif Central et gagnant au sud la douceur de l'Aquitaine, le territoire du Parc naturel régional Périgord-Limousin a su, depuis des millénaires, tirer profit de ces variétés naturelles et culturelles pour en faire des atouts et offrir à ses habitants un cadre de vie exceptionnel.

### LE PARC EN CHIFFRES

Superficie :	194 114 hectares
Nombre de communes :	126
Population :	79 416 habitants
2 Régions :	Basse Normandie, Centre
2 Départements :	Orne, Eure-et-Loir
Ville(s) Porte :	/
<b>Contact</b>	Parc naturel régional du Perche Maison du Parc - Courboyer - 61340 Nocé Tél. : 02 33 85 36 36 - Mail : <a href="mailto:contact@parc-naturel-perche.fr">contact@parc-naturel-perche.fr</a> <a href="http://www.parc-naturel-perche.fr">www.parc-naturel-perche.fr</a>

### Spécificités

Bâti à flanc de coteau, dans un écrin de verdure de 65 hectares, le manoir de Courboyer a été acquis en 2000 par le Parc pour y installer la Maison du Parc, dans l'objectif de constituer une vitrine du patrimoine percheron et un site clé pour sa découverte. Premier manoir du Perche classé Monument historique, Courboyer est l'un des sites les plus emblématiques du Perche. Les visiteurs y découvrent l'histoire du Perche et de ses manoirs. Le site accueille également des expositions temporaires consacrées au patrimoine naturel et culturel. Le domaine est particulièrement représentatif des principales composantes des paysages ruraux percherons.

### Focus

Faire découvrir les patrimoines emblématiques du Perche et favoriser le tourisme de nature, telle est l'ambition du Parc à travers les Escapades percheronnes. En famille, entre amis ou en couple, chacun est invité à découvrir l'emblème vivant du Perche : le cheval percheron.



### LE PARC EN CHIFFRES

Superficie :	180 000 hectares
Nombre de communes :	78
Population :	51 000 habitants
2 Régions :	Aquitaine, Limousin
2 Départements :	Dordogne, Haute-Vienne
Ville(s) Porte :	Saint-Junien, Aix-sur-Vienne, Nexon, Saint-Yrieix-la-Perche, Thiviers, Brantôme
<b>Contact</b>	Parc naturel régional Périgord-Limousin Maison du Parc - La Barde - 24450 La Coquille - Tél. : 05 53 55 36 00 Mail : <a href="mailto:info@pnrpl.com">info@pnrpl.com</a> - <a href="http://www.parc-naturel-perigord-limousin.fr">www.parc-naturel-perigord-limousin.fr</a>

### Spécificités

La diversité de ce territoire se traduit par un paysage en «mosaïque» façonné par l'homme au travers des activités traditionnelles et au gré des caractéristiques naturelles de chaque micro-terroir. Ainsi, si l'on peut définir que la forêt, avec une dominance remarquable du taillis de châtaignier, et l'espace agricole herbager, constituent aujourd'hui les occupations du sol dominantes du Périgord-Limousin, et que l'eau y est omniprésente, il faut surtout souligner que les paysages sont caractérisés par une imbrication fine de petits espaces forestiers, espaces prairiaux, parcelles de cultures, bosquets et haies, landes et zones humides, rivières et étangs, pelouses calcaires, hameaux traditionnels disséminés entourés de vieux vergers...

### Focus

Le territoire du Parc est une zone de têtes de bassins versants, à l'articulation de la Dordogne, la Charente et de la Vienne, parcourue par un réseau dense de milieux aquatiques et milieux humides associés et qui donne au Parc une responsabilité particulière vis-à-vis de la gestion quantitative et qualitative de l'eau et de ses nombreux usages. Le Parc met en place des outils de développement touristique innovants et a inauguré en 2012 sa montgolfière qui transporte toute l'année un public curieux et avide de nouvelles sensations, pour une découverte du territoire originale.







©PNR Pilat



© C Germain - PNR Préalpes d'Azur



À deux pas de Lyon et aux portes de Saint-Etienne, le Parc naturel régional du Pilat offre à celui qui sait l'apprécier une nature préservée et plurielle : landes, pelouses, forêts, ruisseaux... La montagne aux formes douces abrite de petits villages intimes, sources d'histoires et de légendes.



À l'initiative des collectivités locales, le Parc naturel régional des Préalpes d'Azur est né de la volonté des élus de dynamiser les activités économiques du territoire tout en protégeant les paysages, la nature et en mettant en valeur les patrimoines. L'objectif est de faire de la préservation et de la valorisation des patrimoines un facteur de développement. Cela doit constituer une opportunité pour les activités touristiques, l'agriculture, les entreprises et les habitants.

### LE PARC EN CHIFFRES

Superficie :	70 000 hectares
Nombre de communes :	47
Population :	54 000 habitants
1 Région :	Rhône-Alpes
2 Départements :	Loire, Rhône
Ville(s) Porte :	Annonay, Firminy, Givors, L'Horme, La Grand' Croix, La Ricamarie, Le Chambon-Feugerolles, Lorette, Rive-de-Gier, Saint-Chamond, Saint-Etienne, Saint-Genest-Lerpt, Saint-Jean-Bonnefonds, Saint-Martin-la-Plaine, Sorbiers, Unieux, Villars
Contact	Parc naturel régional du Pilat Moulin de Virieu - 2 rue Benaÿ - 42410 Pélussin - Tél. : 04 74 87 52 01 Mail : info@parc-naturel-pilat.fr - <a href="http://www.parc-naturel-pilat.fr">www.parc-naturel-pilat.fr</a>

### Spécificités

Au fil des siècles, l'homme a façonné le Pilat : son agriculture bien sûr, l'exploitation forestière avec ses plantations d'essences sélectionnées, mais aussi l'activité économique, depuis le développement des ateliers à la révolution industrielle le long des cours d'eau jusqu'à aujourd'hui.

### Focus

3 102 ha de terres préservées de l'urbanisation dans la vallée du Gier  
Menacées par le « grignotage urbain », des terres agricoles ont bénéficié de la mise en œuvre d'une nouvelle compétence départementale : le Périmètre de protection et de mise en valeur des espaces agricoles et naturels périurbains - PAEN. Avec les collectivités, agriculteurs, propriétaires et associations naturalistes, le Parc a coordonné, pour le Département de la Loire, la définition de ce périmètre et son plan d'actions associé pour préserver agriculture et biodiversité sur plus de 3000 ha. Seul un décret du premier Ministre pourrait autoriser une construction sur cet espace. C'est le deuxième périmètre de ce type en France.



### LE PARC EN CHIFFRES

Superficie :	89 000 hectares
Nombre de communes :	45
Population :	31 300 habitants
1 Région :	Provence-Alpes-Côtes-d'Azur
1 Département :	Alpes-Maritimes
Ville(s) Porte :	/
Contact	Parc naturel régional des Préalpes d'Azur 1, avenue François Goby - 06460 Saint-Vallier-de-Thiery Tél. : 04 92 42 08 63 Mail : contact@pnr-prealpesdazur.fr - <a href="http://www.pnr-prealpesdazur.fr">www.pnr-prealpesdazur.fr</a>

### Spécificités

Sur les contreforts montagneux, entre Côte d'Azur et haute montagne, on découvre un territoire riche et diversifié : le Parc naturel régional des Préalpes d'Azur. Les enjeux y sont considérables : 1/3 de la biodiversité française présente, fruit de milliers d'années d'interaction homme-nature et toujours étroitement liée au maintien de l'activité pastorale ; 2 000 cavités et 140 km de galeries souterraines forment la partie accessible à l'homme de l'immense réseau souterrain ; diversité des paysages ; véritable château d'eau pour la Côte d'Azur ; ainsi qu'un patrimoine culturel extrêmement riche, notamment pour la forme architecturale médiévale des villages perchés.

### Focus

L'objectif de la convention de partenariat entre le Parc naturel régional et le Pôle de compétitivité Parfums Arômes Senteurs Saveurs, est de construire conjointement un projet à long terme, valorisant la biodiversité du territoire, en lien avec les industries de la parfumerie, de la cosmétologie et de la pharmacologie dans un esprit d'innovation. Le projet est de rechercher des plantes localisées dans les Préalpes d'Azur qui ont des propriétés médicinales ou en parfumerie, d'expérimenter leur remise en culture pour ne pas les prélever dans la nature et pour développer l'agriculture locale et enfin, de contractualiser avec des industries qui développeront ainsi un produit naturel et local.







© Alain Baschemis / PNRPA



© Antoine SICAËN



Au sud de Toulouse, le Parc naturel régional des Pyrénées Ariégeoises unit les plus hauts sommets aux frontières de l'Andorre et de l'Espagne et les fonds de vallées du Piémont, jusqu'aux plissements du Plantaurel. Il offre une grande variété de paysages liée à la diversité des altitudes et recèle des richesses naturelles exceptionnelles et un patrimoine préhistorique prestigieux.



Créé en 2004, le Parc naturel régional des Pyrénées catalanes s'étend le long de la frontière espagnole. Situé à un peu plus d'une heure de la Méditerranée, ce territoire de montagne offre une diversité de paysages exceptionnels, étagés entre 300 et près de 3 000 m d'altitude.

## LE PARC EN CHIFFRES

Superficie :	246 500 hectares
Nombre de communes :	142
Population :	46 592 habitants
1 Région :	Midi-Pyrénées
1 Département :	Ariège
Ville(s) Porte :	/
<b>Contact</b>	Parc naturel régional des Pyrénées Ariégeoises la Ferme d'Icart - Pôle d'activités - 09240 Montels Tél. : 05 61 02 71 69 - Mail : info@parc-pyrenees-ariegeoises.fr <a href="http://www.parc-pyrenees-ariegeoises.fr">www.parc-pyrenees-ariegeoises.fr</a>

## Spécificités

En montagne, les paysages d'estives figurent parmi les paysages les plus remarquables des Pyrénées. Sur les avant-monts, l'élevage, bien vivant, maintient des milieux ouverts et bocagers. Les coteaux se caractérisent par leurs cluses, leurs combes, leurs crêtes boisées, leurs rivières souterraines... Dans ces paysages variés et préservés, une flore et une faune exceptionnelles et originales cohabitent avec des activités humaines diversifiées.

## Focus

Démarré en 2009, le projet SAGECE initié par le Parc aide à résoudre les problématiques du foncier agricole avec des visées économiques (le maintien d'actifs agricoles et de productions), sociales (la préservation du cadre de vie) et environnementales (maintien d'une mosaïque paysagère, préservation de la trame verte agricole...). Il a permis la mise en œuvre d'actions concrètes comme des projets d'Associations foncières pastorales ou des projets de récupération des biens vacants et sans maître, ainsi que l'édition et la diffusion d'un guide pratique « Agriculture et foncier : quelles possibilités d'actions pour une commune ou une Communauté de communes ? ».



## LE PARC EN CHIFFRES

Superficie :	139 000 hectares
Nombre de communes :	66
Population :	23 000 habitants
1 Région :	Languedoc-Roussillon
1 Département :	Pyrénées-Orientales
Ville(s) Porte :	/
<b>Contact</b>	Parc naturel régional des Pyrénées catalanes 1, rue Dagobert - 66210 Mont-Louis Tél. : 04 68 04 97 60 - Mail : contact@parc-pyrenees-catalanes.fr <a href="http://www.parc-naturel-pyrenees-catalanes.fr">www.parc-naturel-pyrenees-catalanes.fr</a>

## Spécificités

Montagnard et méditerranéen, le Parc naturel régional des Pyrénées catalanes se caractérise par trois identités territoriales fortes.

- **Le Capcir** présente tous les aspects d'un environnement montagnard avec ses étendues forestières, ses lacs d'altitude et ses sommets (Carlit 2 921m).
- **La Cerdagne** forme une vaste plaine d'altitude (1 600 m) et de bocage.
- **Le Conflent** se démarque par un climat plus méditerranéen, une multitude de vallées et une faille dont surgissent des eaux chaudes.

La biodiversité se caractérise par la présence de 1 600 tourbières, 1 000 espèces végétales remarquables comme la Ligulaire de Sibérie et des espèces emblématiques telles que le Desman des Pyrénées ou le Gypaète barbu. Le Parc est couvert à 55% de forêt, et plus particulièrement par le Pin à crochets. Le patrimoine bâti est à la fois monumental avec deux forteresses classées au Patrimoine mondial de l'Unesco (Mont-Louis et Villefranche-de-Conflent), et vernaculaire avec une présence forte de constructions en pierres sèches. Le territoire est traversé d'un bout à l'autre par le Train Jaune, centenaire et emblème du Parc.

## Focus

Le Parc naturel régional a fortement développé les marques « Accueil du Parc » et « Produit du Parc ». Elles lui permettent d'accompagner les agriculteurs, les professionnels de la montagne, les hébergeurs, les éducateurs à l'environnement dans la pérennisation de leur entreprise.







Le territoire du Queyras est une zone de montagne située dans les Alpes du Sud, le long de la frontière italienne, au nord-est de la région Provence-Alpes-Côte d'Azur. Elle est encastrée dans l'Italie qui l'entoure de trois côtés et avec lequel elle ne communique que par la route d'altitude du col Agnel (2 744 mètres) et des chemins muletiers franchissant en été essentiellement, des cols élevés. Ce petit territoire communique avec le briançonnais par le col d'Izoard. Le Queyras est relié au Guillemois toute l'année par une seule route suspendue au dessus de l'étroite ouverture des gorges du Guil. Les villages du Parc s'échelonnent de 1000 m avec Guillemestre et ses gorges, à 2040 m avec Saint-Véran et ses alpages.



Le Parc naturel régional Scarpe-Escaut est l'aîné des Parcs naturels régionaux. Créé en 1968, il développe depuis plus de 40 ans une gouvernance locale où chaque commune (classée, associée ou ville-porte) a voix délibérative au sein d'un syndicat de communes.

Depuis 1996, il forme avec son voisin wallon, le Parc naturel des Plaines de l'Escaut, le Parc naturel transfrontalier du Hainaut. Sous cette identité, équipes et élus mènent des projets communs (gestion de cours d'eau, Observatoire photographique transfrontalier des paysages, etc.).

### LE PARC EN CHIFFRES

Superficie :	57 400 hectares
Nombre de communes :	10
Population :	2 500 habitants
1 Région :	Provence-Alpes-Côte d'Azur
1 Département :	Hauts-Alpes
Ville(s) Porte :	/
<b>Contact</b>	Parc naturel régional du Queyras La Ville - 05350 Arvieux Tél. : 04 92 46 88 20 Mail : pnrq@pnr-queyras.fr - <a href="http://www.pnr-queyras.fr">www.pnr-queyras.fr</a>

### Spécificités

Au-delà de 2 400 m d'altitude, les conditions hivernales se maintiennent plus de neuf mois par an. Les périodes clémentes favorables au développement des végétaux sont de ce fait si réduites que de nombreuses espèces parviennent rarement à produire leurs graines. L'aspect laineux de l'Edelweiss vient du grand nombre de poils qui recouvrent cette plante pour la protéger du froid. Les pentes herbeuses profitent aux 2 500 Chamois du Queyras. La forêt de mélèzes leur convient aussi. Un plan de chasse fixe dans chaque commune le nombre de bêtes à tirer à l'automne. 800 (chamois, bouquetins, mouflons) ongulés se concentrent sur la seule commune de Ristolas, où la gestion est très rigoureuse depuis cinquante ans.

Proie de l'Aigle Royal, l'importante population locale de marmottes des Alpes explique la forte densité de ce rapace dans le Queyras. Après son hibernation, à partir de la fin du mois de mars, elle sort de son terrier et se signale alors surtout par ses sifflements.

### Focus

Le Parc naturel régional du Queyras et les communes ont été reconnus comme Réserve de Biosphère. Ce programme Man and Biosphere vise à reconnaître et promouvoir des sites d'excellence œuvrant en faveur du développement durable, de l'éducation à l'environnement et de la valorisation scientifique. Territoire de biosphère Mont-Viso viendrait valoriser à travers cette candidature les dynamiques existantes sur ces thématiques et aussi donner au territoire concerné une perspective de projets pour les dix prochaines années. Cette désignation de l'Unesco serait une reconnaissance prestigieuse pour le Parc et les territoires environnants.



### LE PARC EN CHIFFRES

Superficie :	48 500 hectares
Nombre de communes :	55
Population :	194 000 habitants
1 Région :	Nord-Pas-de-Calais
1 Département :	Nord
Ville(s) Porte :	Anzin, Denain, Marly, Orchies, Pecquencourt, Petite-Forêt, Valenciennes
<b>Contact</b>	Parc naturel régional Scarpe-Escaut 357, rue Notre Dame d'Amour - 59230 Saint-Amand-Les-Eaux Tél. : 03 27 19 19 70 Mail : <a href="mailto:contact@pnr-scarpe-escaut.fr">contact@pnr-scarpe-escaut.fr</a> - <a href="http://www.pnr-scarpe-escaut.fr">www.pnr-scarpe-escaut.fr</a>

### Spécificités

Il est composé aujourd'hui de 55 communes du Nord, soit un territoire classé de 48 500 hectares où vivent 194 000 habitants. Prairies, grandes cultures, massifs forestiers, plateaux, vallées, plaines... cette terre de zones humides nourrit une mosaïque de paysages !

### Focus

Il y a une petite dizaine d'années, le cheval Trait du Nord était en voie de disparition. On n'en avait plus besoin pour les travaux des champs et sa viande revenait trop cher à produire. Effectifs en baisse, risques de consanguinité... Pour préserver cette race, le Parc a créé, avec les professionnels équins, le « Pôle Cheval Trait du Nord ». Centre de reproduction de la race et de formation à la conduite du cheval, il est surtout un lieu d'expérimentation pour optimiser l'utilisation de la race en milieu rural, forestier, urbain et périurbain.







© PNR Vercors



© M. Economides - PNR Verdon



Le Parc naturel régional du Vercors s'étend sur un vaste massif entre Isère et Drôme. Le territoire accueille une faune et une flore d'une diversité et d'une richesse exceptionnelle. Le Parc est également un haut-lieu d'histoire et de culture. Le Parc du Vercors a pour vocation de valoriser et de dynamiser le massif notamment grâce à des projets de fond autour des notions d'énergie, d'urbanisme et d'agriculture. Le développement du tourisme durable ainsi que les initiatives culturelles et le lien social font également partie des missions inscrites dans la charte.



Le Parc naturel régional du Verdon dont l'épine dorsale est constituée par la rivière nommée Verdon est un territoire rural, agricole fort attractif en matière de tourisme de par sa richesse patrimoniale, et par ses paysages forts en caractère... Ces caractéristiques l'ont amené à travers sa politique à décrire ses 3 missions prioritaires... l'Eau, les activités agricoles et touristiques et le patrimoine naturel et les paysages.

### LE PARC EN CHIFFRES

Superficie :	205 806 hectares
Nombre de communes :	85
Population :	53 000 habitants
Territoire forestier :	139 000 hectares
1 Région :	Rhône-Alpes
2 Départements :	Isère, Drôme
Ville(s) Porte :	Grenoble, Crest, Romans, Saint-Marcellin, Vinay
Contact	Parc naturel régional du Vercors 255, chemin des Fusillés - 38250 Lans-en-Vercors Tél. : 04 76 94 38 26 Mail : info@pnr-vercors.fr - <a href="http://www.parc-du-vercors.fr">www.parc-du-vercors.fr</a>

### Spécificités

La Réserve naturelle nationale des Hauts Plateaux du Vercors est protégée depuis 1985 sur près de 17 000 hectares, et constitue la plus grande Réserve de France métropolitaine. C'est le véritable cœur sauvage du Vercors, sans route ni habitation permanente. La mission première de la Réserve est la protection de la biodiversité. Celle-ci est assurée, entre autres, par la présence permanente d'une équipe de gardes effectuant le suivi de la flore et de la faune. Les gardes ont également un rôle pédagogique et éducatif puisqu'ils renseignent les visiteurs et leur expliquent les objectifs de la Réserve.

### Focus

Rewild, le jeu à réalité alternée.  
En collaboration avec la Grande Traversée des Alpes (GTA) et avec trois autres Parcs naturels régionaux (Bauges, Haut-Jura et Chartreuse), le Parc du Vercors a mis au point un projet innovant destiné aux jeunes entre 18 et 25 ans. Cette aventure, à travers les 4 Parcs, propose une expérience interactive multimédia qui, sous la forme d'un jeu à énigmes en « réalité alternée », se passe à la fois sur Internet (via les smartphones) et sur le terrain.



### LE PARC EN CHIFFRES

Superficie :	188 000 hectares
Nombre de communes :	46
Population :	30 000 habitants
1 Région :	Provence-Alpes-Côte d'Azur
2 Départements :	Alpes-de-Haute-Provence, Var
Ville(s) Porte :	Manosque, Digne-les-Bains, Draguignan
Contact	Parc naturel régional du Verdon Domaine de Valx - 04360 Moustiers-Sainte-Marie Tél. : 04 92 74 68 00 Mail : info@parcduverdon.fr - <a href="http://www.parcduverdon.fr">www.parcduverdon.fr</a>

### Spécificités

Livre ouvert sur la géologie, la faune, la flore et l'histoire de l'homme, le territoire du Parc offre une grande variété de paysages et de milieux : forêts, espaces ouverts par les activités agricoles et pastorales, lacs, double influence (Méditerranée et Alpes), variation d'altitudes, zones de falaises. La rivière du Verdon, avec ses 165 km et une capacité de stockage de 434 millions de m<sup>3</sup>, constitue, avec la Durance, le château d'eau de la Provence.

### Focus

Le « Crieur du Verdon » est à l'image du crieur public autrefois présent dans nos villages. Il s'agit en réalité d'une action d'éducation populaire sous la forme d'une animation théâtralisée à destination des habitants du territoire du Parc. Elle permet de diffuser, présenter, échanger ou mettre en débat, des informations, de la connaissance des patrimoines, des initiatives, des expériences... en lien avec l'environnement, le cadre de vie et tout ce que l'on peut imaginer pouvoir contribuer à une vie rurale durable.







© PNR Vexin Français



© Sagot - PNR Volcans d'Auvergne



Créé en 1995, le Parc naturel régional du Vexin français s'organise autour d'un projet de développement qui s'appuie sur la protection et la valorisation des patrimoines. Il s'engage avec ses partenaires à préserver les milieux naturels, réhabiliter le patrimoine bâti et contribuer à un développement économique local respectueux de l'environnement.



Le Parc naturel régional des volcans d'Auvergne est situé au coeur de l'Auvergne. Cet immense territoire est composé de paysages, d'une faune et d'une flore remarquables. Mais il doit aussi sa forte identité à toute une société rurale qui a su préserver ses savoir-faire et sa culture. Conscients de la richesse et de la fragilité de leur environnement, les habitants en accord avec le Conseil Régional d'Auvergne ont fondé le Parc le 25 octobre 1977.

### LE PARC EN CHIFFRES



Superficie :	71 100 hectares
Nombre de communes :	99
Population :	98 400 habitants
1 Région :	Île-de-France
2 Départements :	Val-d'Oise, Yvelines
Ville(s) Porte :	Cergy-Pontoise, Mantes-en-Yvelines, Limay, Meulan, Issou
Contact	Parc naturel régional du Vexin français Maison du Parc - 95450 Théméricourt - Tél. : 01 34 48 66 10 Mail : pnrvf@pnr-vexin-francais.fr - <a href="http://www.pnr-vexin-francais.fr">www.pnr-vexin-francais.fr</a>

### Spécificités

La réserve s'étend sur 268 hectares sur les communes de Vétheuil, Haute-Isle, La Roche-Guyon, Gommecourt et Bennecourt. Les Coteaux de la Seine forment l'un des sites les plus remarquables du Parc. Connus pour son paysage marquant, ensemble de pelouses calcaires les plus importantes du bassin parisien, avec ses falaises et pinacles crayeux au bord du fleuve, le site des Coteaux de la Seine présente un intérêt écologique floristique et faunistique majeur. Près de 500 espèces y ont été recensées dont 14 sont protégées et une centaine rares ou assez rares en Île-de-France dont le stipe penné, l'astragale de Montpellier ou la phalangère à fleur de lys.

### Focus

L'activité agricole occupe environ 70 % du territoire du Parc. Elle reste un fer de lance de l'économie locale, concernant environ 8 % de la population active. Le développement de l'agriculture y est ancien et lié à la fertilité exceptionnelle des terres et à la proximité du marché parisien. La majeure partie des 350 exploitations du territoire sont de grandes exploitations céréalières : la culture du blé représente près de 50 % des terres labourables. Mais le Vexin est aussi terre de productions traditionnelles comme la betterave à sucre, d'oléoprotéagineux, de cultures maraîchères en fonds de vallées ou d'arboriculture. Prospère autrefois, l'élevage concerne aujourd'hui moins d'une trentaine d'exploitations dans les vallées de l'Epte et du Sausseron.



### LE PARC EN CHIFFRES



Superficie :	388 957 hectares
Nombre de communes :	150
Population :	environ 90 000 habitants
1 Région :	Auvergne
2 Départements :	Cantal, Puy-de-Dôme
Ville(s) Porte :	/
Contact	Parc naturel régional des Volcans d'Auvergne Montlosier - 63970 Aydat Tél. : 04 73 65 64 00 - Mail : <a href="mailto:accueil@parcdesvolcans.fr">accueil@parcdesvolcans.fr</a> <a href="https://www.facebook.com/parcvolcans">www.facebook.com/parcvolcans</a> <a href="http://www.parcdesvolcans.fr">www.parcdesvolcans.fr</a>

### Spécificités

Ce parc de moyenne montagne offre, des crêtes aux prairies, en passant par la forêt, une grande diversité de paysages et de milieux uniques. La tradition de l'élevage et de la transformation fromagère, l'exploitation de l'eau souterraine, l'extraction de matériaux du sous-sol, l'accueil touristique sont les activités phares d'un territoire toujours en mouvement.

### Focus

Les explosives : la programmation culturelle du Parc  
Chaque année, une série d'expositions, d'animations, de stages et d'ateliers thématiques est proposée d'avril à octobre, à tous, petits et grands, pour découvrir d'un peu plus près ce territoire vivant, aux patrimoines remarquables. Gentiane, musique traditionnelle, prairies et fromages, écoconstruction, pierre volcanique... autant de thèmes en lien avec les spécificités patrimoniales du territoire.







© T. Bichler - PNR Vosges du Nord



Le Parc naturel régional des Vosges du Nord a été créé en 1975. En 1989, l'UNESCO a classé ce territoire comme Réserve de Biosphère, dans le cadre de son programme « Man and Biosphère » (MAB). Puis, en 1998, le Parc naturel régional des Vosges du Nord et le Naturpark Pfälzerwald (Allemagne) ont obtenu le classement en Réserve de Biosphère Transfrontalière.

### LE PARC EN CHIFFRES

Superficie :	130 500 hectares
Nombre de communes :	113
Population :	85 000 habitants (hors Wissembourg et Phalsbourg)
2 Régions :	Alsace, Lorraine
2 Départements :	Bas-Rhin, Moselle
Ville(s) Porte :	Bouxwiller, Phalsbourg, Rohrbach-Les-Bitche, Sarre-Union, Saverne et Wissembourg
<b>Contact</b>	Parc naturel régional des Vosges du Nord Maison du Parc - Château - BP 24 - 67290 La Petite Pierre Tél. : 03 88 01 49 59 Mail : <a href="mailto:contact@parc-vosges-nord.fr">contact@parc-vosges-nord.fr</a> - <a href="http://www.parc-vosges-nord.fr">www.parc-vosges-nord.fr</a>

### Spécificités

Le territoire du Parc constitue un milieu géographique remarquable, où le substrat gréseux, qui recouvre plus des 2/3 du territoire, influence grandement le type de végétation, l'hydrographie et les paysages.

Le grès est un des éléments identitaires majeurs du territoire, ainsi que la forêt qui couvre 62% du parc. L'utilisation de ces ressources locales est historique. Elle perdure encore aujourd'hui par le maintien de filières spécifiques (grès, bois, verre). Enfin, les patrimoines historiques et architecturaux participent fortement à l'attractivité du territoire.

### Focus

Habiter autrement

Depuis 2008, le Parc organise chaque année un programme d'animation pour faire partager une culture émergente en architecture, urbanisme et patrimoine. Ce programme « Habiter Autrement » a pour but de sensibiliser et d'informer les habitants aux multiples enjeux de l'éco rénovation, de l'utilisation des ressources locales et de la maîtrise de besoins en énergie, tout en s'ouvrant aux questions du paysage et du vivre ensemble. Aujourd'hui, ces manifestations font partie du paysage événementiel du territoire.



# Index

Alpilles	P.6
Ardennes	P.7
Armorique	P.8
Avesnois	P.9
Ballons des Vosges	P.10
Baronnies provençales	P.11
Boucles de la Seine Normande	P.12
Brenne	P.13
Brière	P.14
Camargue	P.15
Caps et Marais d'Opale	P.16
Causse du Quercy	P.17
Chartreuse	P.18
Corse	P.19
Forêt d'Orient	P.20
Gâtinais Français	P.21
Golfe du Morbihan	P.22
Grands Causses	P.23
Guyane	P.24
Haut - Jura	P.25
Haut - Languedoc	P.26
Haute Vallée de Chevreuse	P.27
Landes de Gascogne	P.28
Livradois - Forez	P.29
Loire - Anjou - Touraine	P.30
Lorraine	P.31
Luberon	P.32
Marais du Cotentin et du Bessin	P.33
Marais poitevin	P.34
Martinique	P.35
Massif des Bauges	P.36
Millevalches en Limousin	P.37
Montagne de Reims	P.38
Monts d'Ardèche	P.39
Morvan	P.40
Narbonnaise en Méditerranée	P.41
Normandie-Maine	P.42
Oise - Pays de France	P.43
Perche	P.44
Périgord-Limousin	P.45
Pilat	P.46
Préalpes d'Azur	P.47
Pyrénées Ariégeoises	P.48
Pyrénées catalanes	P.49
Queyras	P.50
Scarpe-Escaut	P.51
Vercors	P.52
Verdon	P.53
Vexin français	P.54
Volcans d'Auvergne	P.55
Vosges du Nord	P.56



# Liste des Parcs naturels régionaux de France

## Alpilles

10-12, avenue Notre Dame du Château  
13103 Saint Etienne Du Grès  
Tél. 04 90 54 24 10 - Fax. 04 90 54 31 97  
**Email** : contact@parc-alpilles.fr  
**Site internet** : www.parc-alpilles.fr

## Ardennes

91 Place Launet  
08170 Hargnies  
Tél. 03 24 42 90 57 - Fax. 03 24 42 90 58  
**Email** : accueil@parc-naturel-ardennes.fr  
**Site internet** : www.parc-naturel-ardennes.fr

## Armorique

Maison du Parc - 15, place aux Foires - BP 27  
29590 Le Faou  
Tél. 02 98 81 90 08 - Fax. 02 98 81 90 09  
**Email** : contact@pnr-armorique.fr  
**Site internet** : www.pnr-armorique.fr

## Avesnois

Maison du Parc - Grange Dîmière  
4, cour de l'Abbaye - BP 11203  
59550 Maroilles  
Tél. 03 27 77 51 60 - Fax. 03 27 77 51 69  
**Email** : contact@parc-naturel-avesnois.fr  
**Site internet** : www.parc-naturel-avesnois.fr

## Ballons des Vosges

Maison du Parc  
1, cour de l'Abbaye - 68140 Munster  
Tél. 03 89 77 90 20 - Fax. 03 89 77 90 30  
**Email** : info@parc-ballons-vosges.fr  
**Site internet** : www.parc-ballons-vosges.fr

## Baronnies provençales

Le village - 26510 Sahune.  
Tél. 04 75 26 79 05 - Fax. 04 75 26 79 09  
**Email** : smpbp@baronnies-provencales.fr  
**Site internet** : www.baronnies-provencales.fr

## Boucles de la Seine Normande

Maison du Parc - BP 13  
76940 Notre-Dame de Bliquetuit  
Tél. 02 35 37 23 16 - Fax. 02 35 37 39 70  
**Email** : contact@pnr-seine-normande.com  
**Site internet** : www.pnr-seine-normande.com

## Brenne

Le Bouchet - 36300 Rosnay  
Tél. 02 54 28 12 12 - Fax. 02 54 37 56 96  
Infos touristiques : 02 54 28 12 13  
**Email** : info@parc-naturel-brenne.fr  
**Site internet** : www.parc-naturel-brenne.fr

## Brière

214 rue du Chef de l'Île - Fedrun  
44720 St Joachim  
Tél. 02 40 91 68 68 - Fax. 02 40 91 60 58  
Infos touristiques : 02 40 66 85 01  
**Email** : info@parc-naturel-briere.fr  
**Site internet** : www.parc-naturel-briere.fr

## Camargue

Mas du Pont de Rousty  
Route des Stes-Maries de la Mer  
13200 Arles  
Tél. 04 90 97 10 40 - Fax. 04 90 97 12 07  
**Email** : info@parc-camargue.fr  
**Site internet** : www.parc-camargue.fr

## Caps et Marais d'Opale

BP 22 - Manoir du Huisbois  
62142 Le Wast  
Tél. 03 21 87 90 90 - Fax 03 21 87 90 87  
**Email** : info@parc-opale.fr  
**Site internet** : www.parc-opale.fr

## Causses du Quercy

BP 10 - 46240 Labastide Murat  
Tél. 05 65 24 20 50 - Fax. 05 65 24 20 59  
**Email** : contact@parc-causses-du-quercy.org  
**Site internet** : www.parc-causses-du-quercy.org

## Chartreuse

Place de la mairie - 38380 St-Pierre de Chartreuse  
Tél. 04 76 88 75 20 - Fax. 04 76 88 75 30  
**Email** : accueil@parc-chartreuse.net  
**Site internet** : www.parc-chartreuse.net

## Corse

2, rue Major Lambroschini - BP 417 -  
20184 Ajaccio cedex  
Tél. 04 95 51 79 10 - Fax. 04 95 21 88 17  
**Email** : infos@parc-naturel-corse.com  
**Site internet** : www.parc-corse.org

## Forêt d'Orient

Maison du Parc - 10220 Piney  
Tél. 03 25 43 81 90 - Fax. 03 25 41 54 09  
**Email** : bonjour@pnrfo.org  
**Site internet** : www.pnr-foret-orient.fr

## Gâtinais français

Maison du Parc - 20 bd Lyautey  
91490 Milly-la-Forêt  
Tél. 01 64 98 73 93 - Fax. 01 64 98 71 90  
**Email** : info@parc-gatinais-francais.fr  
**Site internet** : www.parc-gatinais-francais.fr

## Golfe du Morbihan

8 boulevard des îles - CS 50213  
56006 Vannes Cedex  
Tél. 02 97 62 03 03  
**Email** : contact@golfe-morbihan.fr  
**Site internet** : www.golfe-morbihan.fr

## Grands Causses

71, bd. de l'Ayrolle - BP 50126  
12101 Millau cedex  
Tél. 05 65 61 35 50 - Fax. 05 65 61 34 80  
**Email** : info@parc-grands-causses.fr  
**Site internet** : www.parc-grands-causses.fr

## Guyane

Rue François Arago - BP 539  
97344 Cayenne cedex  
Tél. : 05 94 28 92 70 - Fax : 05 94 28 92 71  
**Email** : pnr-guyane@wanadoo.fr  
**Site internet** : www.pnrguyane.free.fr

## Haut-Jura

Maison du Haut-Jura - 39310 Lajoux  
Tél. 03 84 34 12 30 - Fax. 03 84 41 24 01  
**Email** : parc@parc-haut-jura.fr  
**Site internet** : www.parc-haut-jura.fr

## Haut-Languedoc

1, Place du Foirail - 34220 St-Pons de Thomieres  
Tél. 04 67 97 38 22 - Fax. 04 67 97 38 18  
**Email** : accueil@parc-haut-languedoc.fr  
**Site internet** : www.parc-haut-languedoc.fr

## Haute Vallée de Chevreuse

Château de la Madeleine - Chemin Jean Racine  
78472 Chevreuse cedex  
Tél. 01 30 52 09 09 - Fax. 01 30 52 12 43  
**Email** : accueil@parc-naturel-chevreuse.fr  
**Site internet** : www.parc-naturel-chevreuse.fr

## Landes de Gascogne

Maison du Parc - 33 Route de Bayonne - 33830 Belin-Beliet  
Tél. 05 57 71 99 99 - Fax. 05 56 88 12 72  
**Email** : info@parc-landes-de-gascogne.fr  
**Site internet** : www.parc-landes-de-gascogne.fr

## Livradois-Forez

BP 17 - 63880 St-Gervais-sous-Meymont  
Tél. 04 73 95 57 57 - Fax. 04 73 95 57 84  
**Email** : info@parc-livradois-forez.org  
**Site internet** : www.parc-livradois-forez.org

## Loire-Anjou-Touraine

Bureaux du Parc - 7 rue Jehanne d'Arc  
49730 Montsoreau  
Tél. 02 41 53 66 00 - Fax. 02 41 53 66 09  
**Email** : info@parc-loire-anjou-touraine.fr  
**Site internet** : www.parc-loire-anjou-touraine.fr

## Lorraine

Logis Abbatial - Rue du Quai  
BP 35 - 54702 Pont-à-Mousson cedex  
Tél. 03 83 81 67 67 - Fax. 03 83 81 33 60  
Infos touristiques : 03 83 84 25 22  
**Email** : pnr-lorraine@pnr-lorraine.com  
**Site internet** : www.pnr-lorraine.com

## Luberon

60, place Jean Jaurès  
BP 122 - 84404 Apt Cedex  
Tél. 04 90 04 42 00 - Fax. 04 90 04 81 15  
**Email** : contact@parcduluberon.fr  
**Site internet** : www.parcduluberon.fr

## Marais du Cotentin et du Bessin

Maison du Parc - 17 rue de Cantepie  
50500 Les Veys  
Tél. 02 33 71 61 90 - Fax. 02 33 71 61 91  
Infos touristiques : 02 33 71 65 30  
**Email** : info@parc-cotentin-bessin.fr  
**Site internet** : www.parc-cotentin-bessin.fr

## Marais poitevin

2, rue de l'Église  
79510 Coulon  
Tél. 05 49 35 15 20 - Fax. 05 49 35 04 41  
**Email** : correspondance@parc-marais-poitevin.fr  
**Site internet** : www.parc-marais-poitevin.fr

## Martinique

BP 437  
97205 Fort-de-France cedex  
Tél. 05 96 64 42 59 - Fax. 05 96 64 72 27  
**Email** : contact@pnr-martinique.com  
**Site internet** : www.pnr-martinique.com

## Massif des Bauges

Maison du Parc - Avenue Denis Therme  
73630 Le Chatelard  
Tél. 04 79 54 86 40 - Fax. 04 79 54 88 97  
**Email** : info@parcdesbauges.com  
**Site internet** : www.parcdesbauges.com

## Millevaches en Limousin

Maison du Parc - 7, route d'Aubusson 19290 Millevaches  
Tél. 05 55 96 97 00 - Fax. 05 55 96 97 39  
**Email** : info@pnr-millevaches.fr  
**Site internet** : www.pnr-millevaches.fr

## Montagne de Reims

Maison du Parc - 51480 Pourcy  
Tél. 03 26 59 44 44 - Fax. 03 26 59 41 63  
**Email** : contact@parc-montagnedereims.fr  
**Site internet** : www.parc-montagnedereims.fr

## Monts d'Ardèche

Maison du Parc - Domaine de Rochemure  
07380 Jaujac  
Tél. 04 75 36 38 60 - Fax. 04 75 94 35 21  
**Email** : accueil@parc-monts-ardeche.fr  
**Site internet** : www.parc-monts-ardeche.fr











Fédération des Parcs naturels régionaux de France  
9, rue Christiani - 75018 Paris  
Tél. 01 44 90 86 20 - Fax. 01 45 22 70 78  
[info@parcs-naturels-regionaux.fr](mailto:info@parcs-naturels-regionaux.fr)

POUR EN SAVOIR PLUS  
SUR LES PARCS NATURELS RÉGIONAUX,  
 [www.parcs-naturels-regionaux.fr](http://www.parcs-naturels-regionaux.fr)

 Rejoignez-nous  
sur les réseaux sociaux |  [fb.com/federationPNR](https://fb.com/federationPNR) |  [@FederationPNR](https://twitter.com/FederationPNR)

