



Parc  
naturel  
régional  
Normandie-Maine  
Une autre vie s'invente ici

# Rapport d'activité 2016



## Orne (61) • 87 communes et 6 villes-portes

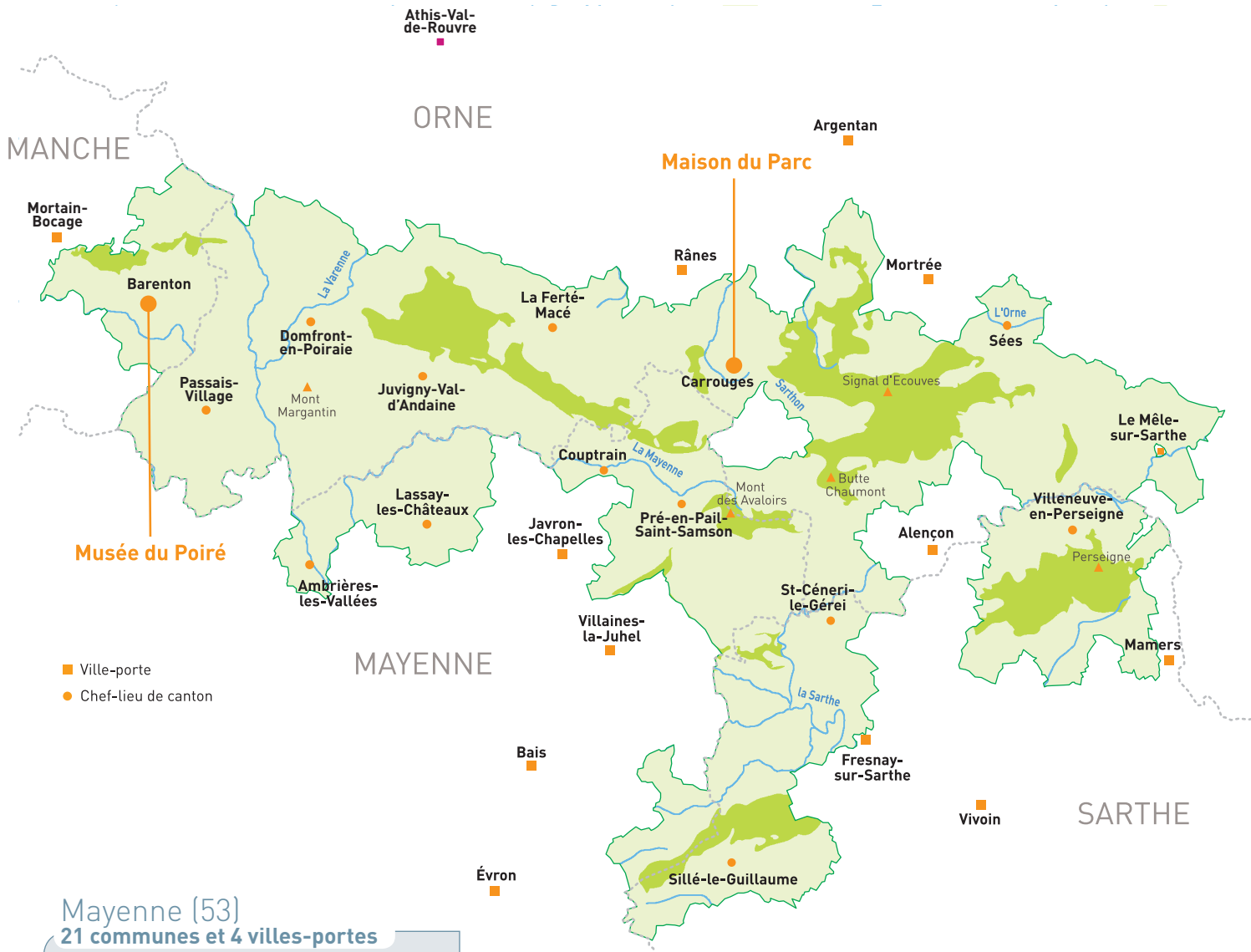
Alençon, Argentan, Athis-Val de Rouvre, Anunay-les-Bois, Avrilly, Bagnoles-de-l'Orne-Normandie, Beauvain, Boischampré, Boitron, Bursard, Carrouges, Ceaucé, Chahains, Champsecret, Colombiers, Coulonges-sur-Sarthe, Cuissai, Domfront-en-Poiraie, Dompierre, Écouves, Essay, Fontenai-les-Louvets, Francheville, Gandelain, Hauterive, Héluou, Joué-du-Bois, Juvigny-Val-d'Andaine, La Bellière, La Chapelle-près-Sées, La Chaux, La Coulonche, La Ferrière-aux-Étangs, La Ferrière-Béchet, La Ferrière-Bochard, La Ferté-Macé, La Lande-de-Goul, La Motte-Fouquet, La Roche-Mabile, La Lacelle, Laleu, Larré, Le Bouillon, Le Cercueil, Le Champ-de-la-Pierre, Le Mêle-sur-Sarthe, Le Ménil-Broût, Le Ménil-Scelleur, Les Monts d'Andaine, Les Ventes-de-Bourse, Livaie, Lonlay-l'Abbaye, Magny-le-Désert, Mantilly, Marchemaisons, Méhoudin, Ménil-Erreux, Mieuxcé, Mortrée, Neauphe-sous-Essai, Neuilly-le-Bisson, Pacé, Passais Villages, Perrou, Rânes, Rives-d'Andaine, Rouperroux, Saint-Aubin-d'Appenai, Saint-Bômer-les-Forges, Saint-Brice, Saint-Cénéri-le-Gérei, Saint-Denis-sur-Sarthon, Saint-Didier-sous-Écouves, Sainte-Marguerite-de-Carrouges, Sainte-Marie-la-Robert, Saint-Fraimbault, Saint-Gervais-du-Perron, Saint-Gilles-des-Marais, Saint-Hilaire-la-Gérard, Saint-Julien-sur-Sarthe, Saint-Léger-sur-Sarthe, Saint-Mars-d'Égrenne, Saint-Martin-des-Landes, Saint-Martin-l'Aiguillon, Saint-Nicolas-des-Bois, Saint-Ouen-le-Brisoult, Saint-Patrice-du-Désert, Saint-Roch-sur-Égrenne, Saint-Sauveur-de-Carrouges, Sées, Tanville, Tessé-Froulay, Torchamp.

## Manche (50)

4 communes et 1 ville-porte

Barenton, Ger, Mortain-Bocage, Saint-Cyr-du-Bailleul, Saint-Georges-de-Rouelley.

Athis-Val-de-Rouvre



■ Ville-porte

● Chef-lieu de canton

## Mayenne (53)

21 communes et 4 villes-portes

Ambrières-les-Vallées, Bais, Boulay-les-Ifs, Champfrémont, Couptrain, Évrou, Gesvres, Javron-les-Chapelles, La Pallu, Lassay-les-Châteaux, Le Housseau-Brétignolles, Lignéres-Ornières, Neuilly-le-Vendin, Pré-en-Pail-Saint-Samson, Ravigny, Rennes-en-Grenouilles, Saint-Calais-du-Désert, Saint-Cyr-en-Pail, Sainte-Marie-du-Bois, Saint-Pierre-des-Nids, Saint-Pierre-sur-Orthe, Thubœuf, Villaines-la-Juhel, Villepail, Vimarécé.


## Sarthe (72)


26 communes et 3 villes-portes

Aillières-Beauvoir, Ancinnes, Assé-le-Boisne, Bourg-le-Roi, Chenay, Crissé, Douillet, Fresnay-sur-Sarthe, Le Grez, Les Aulneaux, Livet-en-Saosnois, Louzes, Mammers, Mont-Saint-Jean, Moulins-le-Carbonnel, Neufchâtel-en-Saosnois, Pezé-le-Robert, Rouessé-Vassé, Saint-Georges-le-Gaultier, Saint-Léonard-des-Bois, Saint-Longis, Saint-Paul-le-Gaultier, Saint-Rémy-de-Sillé, Saint-Rémy-du-Val, Sillé-le-Guillaume, Sougé-le-Ganelon, Villaines-la-Carelle, Villeneuve-en-Perseigne, Vivoin

## AXE 1


Favoriser la biodiversité en assurant l'équilibre des patrimoines naturels, culturels et socio-économiques du territoire


page 4  Approfondir les connaissances sur les patrimoines naturels et humanisés


à page 13  Renforcer la gestion des patrimoines naturels et humanisés

## AXE 2

Responsabiliser, former et informer pour une gestion durable du territoire


page 14  Responsabiliser et contribuer au maintien des patrimoines énergétique, paysager et architectural


à  Sensibiliser à l'environnement

page 28  Utiliser le territoire comme vecteur de communication

## AXE 3

Promouvoir les productions et les activités respectueuses du territoire

page 29  Encourager les alternatives à l'intensification et au sur-développement

à page 32  Favoriser les activités identitaires du territoire

## LE SYNDICAT MIXTE

Page 33	Les partenaires
Page 34	Données sociales et financières
Page 36	Vie institutionnelle
Page 38	Délégués des communes
Page 39	L'équipe du Parc
Page 40	Revue de presse
Page 46	Le réseau des 51 Parcs naturels régionaux
Page 47	Les éditions du Parc

## ÉDITO

Former, informer, communiquer, éduquer... La sensibilisation de tous les publics, élus, habitants, visiteurs, jeunes publics, est au cœur des actions du Parc naturel régional Normandie-Maine.

Inauguration du nouveau Musée du Poiré, participation à la signature d'un contrat de « Territoire à énergie positive pour la croissance verte » à la Ferté-Saint-Michel, conseil aux collectivités sur la circulation motorisée sur les chemins de randonnée, expositions, études de faisabilité sur bâti vacant dans une démarche interparcs, formation autour de la biodiversité pour des agriculteurs, interventions d'artistes ou encore appel à projets pédagogiques. Autant d'exemples qui illustrent l'action du Parc menée avec ses collectivités adhérentes.

Si ce rapport d'activités concourt, comme d'autres outils, à l'effort de sensibilisation et de concertation indispensable pour la réussite de la charte du Parc, ils doivent être renforcés par des moments de rencontre, de débat et de convivialité. C'est dans cet esprit que deux journées de visite réservées aux élus ont été organisées et que les commissions ont été relancées. Ouvertes à tous, elles permettent de contribuer à l'élaboration des programmes d'actions ou encore de débattre de thèmes stratégiques pour partager notre passion et notre vision de ce territoire remarquable.

Pour mener à bien cette démarche, qui est au cœur de mon engagement, je sais pouvoir compter sur les élus du comité syndical ainsi que sur l'équipe technique du Parc.

**Maryse Oliveira**

Présidente du Parc Normandie-Maine

# AXE 1

Favoriser la biodiversité  
en assurant l'équilibre des patrimoines naturels,  
culturels et socio-économiques du territoire



Approfondir les connaissances  
sur les patrimoines naturels  
et humanisés



Renforcer la gestion  
des patrimoines naturels  
et humanisés





Le territoire du Parc possède de nombreux espaces naturels qui ne bénéficient d'aucune mesure de gestion. La loi 2002-276 du 27 février 2002 relative à la démocratie de proximité et le décret 2005-491 du 18 mai 2005 ont fixé les dispositions permettant aux Régions de classer des sites naturels en Réserves naturelles régionales. À ce titre, le Parc propose de mettre en place des RNR sur son territoire et d'en assurer la gestion.

## Une étude géologique sur les Pierres Plates



[PA 2016 ]

**Budget prévisionnel :** 11 880 €

**Dépenses réalisées :** 11 880 €

Une étude géologique a été réalisée à Bagnoles-de-l'Orne-Normandie sur deux dalles de grès armoricain (Pierres Plates, allée Béatrix) par l'Association Patrimoine Géologique de Normandie. Sur ces anciens fonds marins vieux de près de 480 millions d'années, des traces aujourd'hui fossilisées ont été cartographiées, décrites et leurs auteurs présumés identifiés (trilobites, lingules...). Une évaluation des objets patrimoniaux, une recherche sur les

fossiles et traces présents dans les collections de musées français et européens ont été également effectuées. Ces nouvelles connaissances serviront à la réalisation d'une étude scientifique nécessaire au classement en Réserve naturelle régionale des Pierres Plates mais également à la valorisation du patrimoine géologique de Bagnoles-de-l'Orne-Normandie.

**Plus d'info :**

isabelle.aubron@parc-normandie-maine.fr

**Chiffres clés :**

- 1 étude [05A]

### Des scientifiques à la carrière des Vaux

Le Groupe Français du Paléozoïque regroupant des géologues spécialistes de l'ère primaire ou paléozoïque (de -540 à -250 millions d'années) s'est déplacé au Parc pour découvrir et étudier le calcaire des Vaux. De nouvelles hypothèses de mise en place du calcaire ont été émises et pour poursuivre la réflexion, une étude scientifique sera menée par l'Université de Toulouse. Au cours de leur séjour, les géologues ont également découvert le patrimoine géologique de Saint-Nicolas-des-Bois, Roupperroux et Bagnoles-de-l'Orne-Normandie.

**Plus d'info :**

isabelle.aubron@parc-normandie-maine.fr

**Chiffres clés :**

- 1 étude [05B]
- 25 participants [27A]
- 1 animation [27B]

### Évaluation à mi-parcours du plan de gestion de la RNR géologique de Normandie-Maine

[PA 2016]

**Budget prévisionnel :** 47 312 €

**Dépenses réalisées :** 36 000 €

**Temps de travail estimé :** 800 h

Le plan de gestion de la RNR géologique de Normandie-Maine approuvé en 2012 pour une période de dix ans, a été évalué cette année afin d'estimer l'avancement de la réalisation des objectifs. Ce travail a permis l'analyse des points forts mais aussi des difficultés de mise en œuvre. Il conforte les objectifs prévus initialement et précise les actions à réaliser d'ici la fin du plan de gestion.

**Plus d'info :**

isabelle.aubron@parc-normandie-maine.fr

**Chiffres clés :**

- 1 étude réalisée [05A]

### Les Alpes mancelles à « Des racines et des ailes »

En avril, près de 2 628 000 téléspectateurs ont pu découvrir le patrimoine géologique des Alpes mancelles lors de l'émission *Des racines et des ailes* diffusée sur France 3. La participation à ce film fut une belle opportunité pour vulgariser auprès du plus grand nombre, le patrimoine géologique et géomorphologique des Alpes mancelles ainsi que les actions menées par le Parc. Une belle mise en valeur du territoire.

**Plus d'info :**

isabelle.aubron@parc-normandie-maine.fr

**Chiffres clés :**

- 1 occurrence Parc [30C]
- Participation à une émission télévisée



La loi d'Orientation sur la Forêt du 9 juillet 2001 apporte une innovation à la politique forestière en prévoyant la mise en œuvre de Chartes Forestières de Territoire. Ce sont :

- des outils d'aménagement et de développement durable des territoires permettant d'insérer les forêts dans leur environnement économique, écologique, social et culturel,
- des projets concertés associant les acteurs locaux concernés par la forêt, les propriétaires et les gestionnaires forestiers,
- des outils permettant de mener un programme d'actions pluriannuel.

Depuis juillet 2010, le Parc anime la Charte Forestière de Territoire Normandie-Maine déclinée en 19 mesures.

## Les professionnels de la forêt sensibilisés à l'environnement



Démonstration de l'installation d'un kit de franchissement de cours d'eau lors de la journée de formation. Ce kit a été acquis par l'ONF grâce à un contrat Natura 2000.

[PA 2015]

**Budget prévisionnel :** 8 000 €

**Dépenses réalisées :** 8 000 €

À la suite des journées de formation organisées en 2014, qui avaient été plébiscitées par les entreprises, le Parc a missionné ProfessionBois pour organiser deux nouvelles journées d'informations techniques à destination des entreprises de travaux forestiers sur des sujets en lien avec la préservation de l'environnement. Une première formation, organisée le 2 juin, sur la protection des sols lors des chantiers d'exploitation avec une présentation de la problématique en salle le matin et une visite de terrain l'après-midi. La seconde formation s'est déroulée le 4 octobre sur le thème de la protection des cours d'eau lors des travaux d'exploitation avec une présentation en salle le matin par le Centre régional de la propriété forestière et une démonstration l'après-midi sur le canton du bois de Goult en forêt domaniale d'Écouves. Ce sont près de 90 personnes, entreprises et experts forestiers, qui ont participé à ces deux journées.

**Plus d'info :**

[michel.ameline@parc-normandie-maine.fr](mailto:michel.ameline@parc-normandie-maine.fr)

**Chiffres clés :**

- 2 formations
- 90 participants

## Le patrimoine naturel des forêts privées mieux connu

[PA 2013]

**Budget prévisionnel :** 14 960 €

**Dépenses réalisées :** 6 972 €

La charte forestière de territoire Normandie-Maine prévoit une meilleure prise en compte de la biodiversité dans la gestion forestière. À ce titre, une étude sur la faune, la flore et les milieux naturels a été réalisée dans le cadre du plan de développement des massifs d'Écouves et de Bourse. Ainsi, 14 propriétaires se sont déclarés favorables à cette expertise qui a concerné 1 175 ha sur les 8343 ha. Ainsi 475 espèces de plantes ont été recensées dont environ 20 % considérées comme rares. En outre, 8 habitats présentant un intérêt patrimonial ont été cartographiés. Concernant la faune, 77 espèces d'oiseaux, 11 de mammifères, 11 de reptiles et d'amphibiens et 62 d'insectes – en particulier des papillons, des libellules, des criquets et sauterelles – ont été observés.



Le Miroir, espèce patrimoniale vivant dans les landes et tourbières infra forestières et inscrite au plan de conservation des papillons du Parc.

**Plus d'info :**

[michel.ameline@parc-normandie-maine.fr](mailto:michel.ameline@parc-normandie-maine.fr)

**Chiffres clés :**

- 14 propriétaires
- 1 175 ha

*Initiés par la Commission européenne, les programmes LIFE Nature sont des opérations d'ampleur en faveur d'espèces et de milieux remarquables menacés. Ces programmes tendent à expérimenter des techniques de gestion particulières et à évaluer leur impact sur le patrimoine naturel.*

*Après avoir été partie prenante sur le Sarthon du programme LIFE Mulette de 2011 à 2016, le Parc a travaillé sur la construction d'un nouveau programme sur la Mayenne pour les années à venir.*



► **Des mulettes par milliers**

[PA 2016]

Plus de 800 000 larves de Mulettes perlières ont été collectées en fin d'été dans le Sarthon. Transportées à la station d'élevage en Bretagne, elles ont été mises en contact avec 1 000 jeunes truites fario afin de poursuivre leur cycle de développement. Elles resteront attachées aux branchies des poissons jusqu'au mois d'avril. C'est la troisième fois que cette manipulation complexe est réalisée avec succès dans le cadre du programme LIFE sur le Sarthon.

**Plus d'info :**

[benjamin.beaufils@parc-normandie-maine.fr](mailto:benjamin.beaufils@parc-normandie-maine.fr)

**Chiffre clé :**

- 800 000 larves collectées en 2016



► **Vers un programme ambitieux de restauration des landes mayennaises**

Le Parc et le Département de la Mayenne ont répondu à l'appel à projets LIFE 2016 de la Commission européenne afin de conduire conjointement un vaste programme de restauration de landes et de tourbières sur la Corniche de Pail et les Avaloirs. S'il est retenu par la Commission européenne, ce projet permettrait pendant cinq ans d'innover, d'accélérer la restauration de ces milieux fragiles et d'agir durablement à la sauvegarde d'oiseaux menacés tels que le Busard Saint-Martin. Réponse en juin 2017.

**Plus d'info :** [benjamin.beaufils@parc-normandie-maine.fr](mailto:benjamin.beaufils@parc-normandie-maine.fr)





Le Parc est opérateur Natura 2000 pour douze sites présents sur son territoire (six en Pays de la Loire et six en Normandie). La mise en place de ce réseau européen nécessite une concertation locale importante associant les acteurs du territoire à la définition des mesures de gestion des habitats d'intérêt communautaire, contribuant ainsi à leur responsabilisation vis-à-vis de l'environnement.

## Une Journée Natura 2000 pour les élus

[PA 2016]

**Budget prévisionnel :** 1 370 €

**Dépenses réalisées :** 1 140 €

Pour la première fois, le 21 juin 2016, le Parc a convié les élus du territoire concernés par Natura 2000 à une journée d'échanges dédiée à cette thématique. Réunies à Saint-Pierre-des-Nids, 30 personnes ont participé à une matinée d'échanges. Après une introduction réalisée par un représentant de la DREAL de Normandie, les chargés de mission Natura 2000 du Parc ont présenté les spécificités de chaque site puis dressé un bilan des actions depuis 2008. La matinée s'est poursuivie par une table ronde d'élus locaux intégrant Natura 2000 dans les actions communales. L'après-midi, les élus ont rencontré un exploitant agricole à Mieucxé.

La journée s'est terminée par la visite des landes de la Corniche de Pail et par la présentation des travaux de préservation engagés depuis plusieurs années.

**Plus d'info :**

natura2000@parc-normandie-maine.fr

**Chiffre clé :**

- 30 élus présents



## ► Une nouvelle cartographie des habitats naturels pour la Haute-Vallée de la Sarthe

[PA 2016]

**Temps de travail estimé :** 1 205 h

La cartographie des habitats naturels a débuté sur le site Natura 2000 de la « Haute Vallée de la Sarthe ». La première phase de terrain a commencé. Cette étape a permis de parcourir l'ensemble de la vallée de Saint-Céneri-le-Gérei au Mêle-sur-Sarthe, et d'identifier par parcelle les habitats naturels présents à

l'aide d'une typologie des végétations élaborée par le Conservatoire Botanique de Brest. Les données de terrain récoltées en 2016 sont progressivement saisies dans un logiciel spécifique qui permettra de réaliser des cartes mises à jour.

**Plus d'info :**

joachim.cholet@parc-normandie-maine.fr

**Chiffre clé :**

- Environ 2 500 ha de parcelles cartographiées sur la Haute-Vallée de la Sarthe (deux tiers du site)

## ► Les Comités de pilotage

[PA 2016]

Les comités de pilotage des sites de la « Haute-Vallée de la Sarthe », des « Anciennes mines de Bion et Barenton », de la « Vallée du Sarthon et ses affluents » et du « Bocage de la forêt de Monnaie à Javron-les-Chapelles » ont été réunis pour renouveler la maîtrise d'ouvrage et les présidences des comités de pilotage.

Le Parc est devenu le nouvel animateur du site « Bocage de la forêt de Monnaie à Javron-les-Chapelles » et reste animateur des trois autres sites Natura 2000.

**Plus d'info :**

natura2000@parc-normandie-maine.fr

**Chiffres clés :**

- 4 comités de pilotage
- 3 renouvellements de maîtrise d'ouvrage et de présidence
- 1 nouvelle maîtrise d'ouvrage







## La révision de trois documents d'objectifs

[PA 2016]  
**Temps de travail estimé :** 1 470 h

Le Document d'objectifs (Docob) du «Sites d'Écouves» est en révision depuis 2013, ce qui a permis de réactualiser les données sur les espèces et les habitats naturels et celles sur les activités socio-économiques. Ainsi, les enjeux de conservation ont été actualisés et de nouvelles actions envisagées. En parallèle, un projet d'ajustement du périmètre du site a été lancé. Après concertation avec les propriétaires et organismes concernés, le projet de nouveau périmètre a été validé par le comité de pilotage, la DREAL de Normandie et le Muséum national d'histoire naturelle. La Préfecture de l'Orne a mis en consultation publique ce projet auprès des collectivités et des partenaires. Le Docob du site Natura 2000 du «Bassin de l'Andainette» est en révision depuis 2015. Les inventaires ont été actualisés et la

cartographie des habitats naturels est en cours de validation. Enfin, la révision de la cartographie du site Natura 2000 des «Landes du Tertre Bizet et Fosse Arthour» est aussi en cours.

**Plus d'info :**  
[julia.combrun@parc-normandie-maine.fr](mailto:julia.combrun@parc-normandie-maine.fr)

- Chiffres clés :**
- 3 Docob en cours de révision
  - 2 cartographies des habitats naturels réalisées



### ► Une lettre d'actualité multisites

[PA 2015]  
**Budget prévisionnel :** 13 000 €  
**Dépenses réalisées :** 13 000 €  
**Temps de travail estimé :** 285 h

Le Parc a édité une première lettre sur l'actualité Natura 2000. Ce document permet de partir à la découverte des 11 sites animés par le Parc, de faire un tour d'horizon de la démarche et des outils et de présenter la vie des sites (travaux de restauration, inventaires, mesures agro-environnementales et projets pédagogiques). Cette publication a été diffusée à tous les habitants des communes concernées par l'un des 17 sites.

**Plus d'info :**  
[natura2000@parc-normandie-maine.fr](mailto:natura2000@parc-normandie-maine.fr)

- Chiffre clé :**
- 28 000 exemplaires



### ► Protéger les arbres têtards pour Le Pique-Prune



[PA 2016]  
 En 2016, le Parc s'est vu confier l'animation du site Natura 2000 du «Bocage de la forêt de Monnaie à Javron-les-Chapelles», site majeur pour la sauvegarde du Pique-Prune. Cet insecte, de la famille des scarabés, est en effet inféodé aux arbres têtards et à leurs cavités au creux desquelles il effectue la majeure partie de son cycle de vie. Les enjeux pour le site sont donc la préservation et la restauration du bocage et des arbres têtards: depuis l'entretien des vieux arbres à la création de leurs relèves par la plantation de haies.

**Plus d'info :**  
[natura2000@parc-normandie-maine.fr](mailto:natura2000@parc-normandie-maine.fr)

- Chiffre clé :**
- 6 452 ha surface du site
  - un douzième du site Natura 2000 animé par le Parc

### ► La campagne MAEC 2016

[PA 2016]  
 Sur la plupart des sites Natura 2000, l'activité agricole tient une place centrale. La mobilisation des agriculteurs vers des pratiques plus respectueuses de l'environnement est un objectif important pour la conservation des milieux, des espèces remarquables et de la qualité des sols. Les Mesures agro-environnementales et climatiques ont pour but de compenser les surcoûts générés par le respect de cahiers des charges environnementaux. En 2016, le Parc a accompagné les exploitants pour la deuxième campagne de contractualisation (2015-2020). Malgré des cahiers des charges plus exigeants et des indemnités moindres, les exploitants ont pour la plupart renouvelé leurs engagements.

**Plus d'info :**  
[natura2000@parc-normandie-maine.fr](mailto:natura2000@parc-normandie-maine.fr)

- Chiffres clés :**
- En Normandie : 27 dossiers MAEC, 434 hectares, 7,4 km de haies
  - En Pays de la Loire : 7 dossiers MAEC, 101 hectares

*Ce projet porte sur la mise en œuvre d'actions de gestion des milieux patrimoniaux en faveur d'espèces remarquables ne bénéficiant pas de mesures spécifiques comme le réseau Natura 2000, le réseau des Réserves naturelles ou le classement en Espace Naturel Sensible.*

## Sensibilisation aux enjeux chauves-souris pour les forestiers et les agriculteurs

[PA 2014]

**Dépenses réalisées :** 7 864 €

Avec l'appui de trois partenaires, le Parc a organisé des journées de sensibilisations pour les agriculteurs et forestiers sur la préservation des chauves-souris. 22 propriétaires forestiers de Normandie et des Pays de la Loire ont été sensibilisés. 8 agriculteurs sont venus faire le point sur leurs pratiques antiparasitaires avec Hubert Hiron du GIE Zone verte. En effet, certaines molécules anti parasitaires contribuent à la raréfaction des proies nécessaires pour certaines espèces de chauves-souris au moment de la mise bas. Les impacts de ces molécules se font sentir plus largement sur la production et la fertilité des prairies. L'occasion pour chacun de faire le point sur ces pratiques et d'envisager des changements.



**Chiffres clés :**

- 3 réunions
- 30 participants

### ► Poursuite de l'animation du plan de gestion de la Fuie des Vignes

[PA 2016]

**Budget prévisionnel :** 35 000 €

**Dépenses réalisées :** 21 300 €

**Temps de travail estimé :** 535 h

Depuis 2015, la ville d'Alençon et le Parc se sont associés pour mettre en œuvre le plan de gestion de la Fuie des Vignes. Un chantier avec les étudiants du lycée agricole de Sées a permis de restaurer 1300 m<sup>2</sup> de milieu naturel envahis par les ronces. Un deuxième chantier a été réalisé avec les élèves de la MFR de Pointel pour entretenir 12 arbres têtards et en créer 19 autres. Un inventaire des amphibiens des mares a permis de découvrir la présence du Triton ponctué sur le site. L'inventaire des chauves-souris a été confié au Groupe Mammalogique Normand et a permis de recenser 5 espèces dont 2 d'intérêt européen : la Barbastelle d'Europe et le Grand Murin.

**Plus d'info :**

[erwan.blottiere@parc-normandie-maine.fr](mailto:erwan.blottiere@parc-normandie-maine.fr)



**Chiffres clés :**

- 1 300 m<sup>2</sup> de milieu naturel restaurés
- 12 arbres têtards entretenus
- 19 arbres têtards créés
- 0,6 hectare de cariçaias entretenu

### ► Restauration de la continuité écologique sur le Roullée

[PA 2014]

**Budget prévisionnel :** 5 000 €

**Dépenses réalisées :** 5 000 €

Après une étude financée par le Parc en 2014, la Fédération de la Sarthe pour la Pêche et la Protection des Milieux Aquatiques a réalisé les travaux préconisés pour restaurer la fonctionnalité biologique du ruisseau du Roullée à Mont-Saint-Jean. Un canal a été aménagé pour permettre la remontée des truites, et le ruisseau a été replacé en fond de vallée. Ce ruisseau, en bon état écologique, abrite encore une petite population d'écrevisses à pieds blancs fortement menacée par l'écrevisse du Pacifique.

**Plus d'info :**

[matthieu.scelles@parc-normandie-maine.fr](mailto:matthieu.scelles@parc-normandie-maine.fr)





► **Travaux de restauration de la tourbière de l’Osier**

[PA 2013]

**Budget prévisionnel :** 470 €

**Dépenses réalisées :** 470 €

La tourbière de l’Osier située à Assé-le-Boisne (72) est l’une des rares tourbières alcalines du Parc. Malgré sa faible superficie (moins de 500 m<sup>2</sup>), elle abrite l’unique station actuellement connue sur le territoire de Linaigrette à feuilles larges (*Eriophorum latifolium*). Cette espèce protégée bénéficie depuis 2015 d’un plan de conservation. L’abandon des pratiques traditionnelles d’entretien du site a entraîné un processus de fermeture du milieu, néfaste au maintien de cette Linaigrette. Pour palier à ce processus, le Parc a mis en place depuis 2011 une convention de gestion avec le propriétaire, afin d’effectuer une fauche avec exportation. Une nouvelle phase de ces travaux d’entretien a été effectuée durant l’hiver 2016.

**Plus d’info :**

joachim.cholet@parc-normandie-maine.fr

**Chiffre clé :**

- Population d’*Eriophorum latifolium* : 5 individus en 2016

► **Des landes et des tourbières de Montmerrei restaurées**

[PA 2013]

**Budget prévisionnel :** 500 €

**Dépenses réalisées :** 500 €

Un chantier pédagogique avec les étudiants de première année du BTSA gestion et protection de la nature du lycée agricole de Sées a permis de restaurer 2000 m<sup>2</sup> de landes humides et de tourbières. Les travaux d’abattage et d’étrépage réalisés en accord avec le propriétaire vont permettre de conserver ces deux habitats naturels rares et menacés au sein d’un vaste espace reboisé principalement avec des résineux dans les années 80.

**Plus d’info :**

julia.combrun@parc-normandie-maine.fr

**Chiffres clés :**

- 2000 m<sup>2</sup> de landes et tourbières restaurés
- 4 secteurs décapés dans les tourbières

*Le Parc assure de 2015 à 2019, la maîtrise d'ouvrage d'un programme de travaux de restauration sur les bassins versants de la Vée, de la Gourbe et de la Maure, pour les communautés de communes de ce territoire.*

## Aux petits soins de la Vée

[PA 2014]

**Budget prévisionnel :** 170 805 €

**Dépenses réalisées :** 170 805 €

**Temps de travail estimé :** 1 607 h

La première tranche du programme de restauration a permis d'engager de nombreux travaux sur la Vée et le ruisseau de la Pourcellière, un affluent. Outre des travaux habituels de restauration de végétation, d'enlèvement d'encombres et de protection des berges contre le piétinement bovin, de gros travaux de renaturation du lit des cours d'eau ont été engagés en partenariat avec la Fédération de pêche de l'Orne. D'anciens travaux hydrauliques avaient élargi et approfondi les cours d'eau, ce qui a favorisé une uniformisation des écoulements et la disparition d'abris pour la faune. Les travaux ont permis de rehausser et de resserrer le lit d'étiage par apport de blocs, cailloux et graviers, supports indispensables à la vie aquatique. À un autre endroit, le lit du cours d'eau a été redessiné afin de restaurer la circulation piscicole.

### Plus d'info :

matthieu.scelles@parc-normandie-maine.fr

### Chiffres clés :

- 38 km de cours d'eau restaurés (12F)
- 11 275 m de végétation restaurés
- 93 encombres retirés du lit
- 8340 mètres de clôtures posés
- 41 dispositifs d'abreuvement mis en place/fournis
- 1425 tonnes de granulats apportées dans les cours d'eau
- Recréation de 200 m de méandres



## Le Parc sensibilise à la bonne gestion des cours d'eau

[PA 2016]

Afin d'aider les riverains à mieux valoriser la végétation des berges et à pérenniser les travaux de restauration, le Parc a élaboré un guide pratique de restauration et d'entretien de la ripisylve. En partenariat avec la FRCUMA de Normandie, une démonstration de matériel pour l'entretien de la végétation sous clôtures a été organisée le 20 juin 2016 auprès de 50 agriculteurs. L'objectif était de présenter des solutions mécaniques pour pérenniser les clôtures qui sont implantées en rive. Par ailleurs, les agriculteurs ont été conviés, lors de trois demi-journées, à échanger avec le technicien rivière sur l'entretien de la végétation rivulaire.

### Plus d'info :

matthieu.scelles@parc-normandie-maine.fr

### Chiffres clés :

- 1 guide pratique
- 1 démonstration de matériel
- 3 ateliers d'échanges avec les agriculteurs



**Exemple de chantier coordonné par le Parc**

[PA 2016]

En octobre, le Parc a coordonné un chantier d'abattage de 171 peupliers bordant la Vée au sud de Bagnoles-de-l'Orne-Normandie avec l'accord des propriétaires et la contribution d'un agriculteur riverain. La valorisation des grumes a permis de rémunérer l'ensemble des travaux (abattage, débardage, mise en tas des branches). Les travaux permettent à une végétation mieux adaptée à la rive des cours d'eau (aulnes, saules) de se développer et ont été l'occasion de combler un bief de moulin.

**Plus d'info :**

matthieu.scelles@parc-normandie-maine.fr

**Chiffres clés :**

- 0 € de travaux à charge de la collectivité
- 171 peupliers abattus
- 1 bief comblé



**Un potentiel biologique à valoriser**



Afin de mesurer l'impact des actions entreprises sur les milieux, un suivi piscicole des cours d'eau a été engagé en septembre 2016 pour dresser un état des lieux initial. L'objectif sera de comparer, avant et après travaux, la capacité naturelle des cours d'eau à favoriser la reproduction de la truite. Aujourd'hui, la présence de jeunes truites est visible sur tous les ruisseaux pêchés avec de très bons résultats. En revanche, les résultats sont décevants sur les rivières plus importantes. Il apparaît que les bassins Vée et Goube ont le potentiel pour héberger naturellement de belles populations de truites. Les plans d'eau et les travaux hydrauliques réalisés sur ces cours d'eau altèrent très fortement ce potentiel biologique.

**Plus d'info :**

matthieu.scelles@parc-normandie-maine.fr

**Chiffres clés :**

- 1 étude réalisée sur les espèces indicatrices piscicoles (12 Cbis)
- 16 stations pêchées
- 12 truitelles par station en moyenne
- 4 stations sans truitelles

**Des projets initiés et accompagnés par le Parc**

[PA 2016]

L'impact de certains étangs et rejets industriels sur la température de l'eau a été mis en évidence par des suivis engagés par le Parc. Ainsi, l'étang du Petit Jard (Saint-Patrice-du-Désert) a fait l'objet d'un aménagement par son propriétaire en 2016 afin d'évacuer dans la rivière en aval de l'étang les eaux profondes plus fraîches. Un aménagement similaire est prévu au lac de la Ferté-Macé en 2017. L'établissement thermal de Bagnoles-de-l'Orne-Normandie va engager une étude pour transformer la chaleur résiduelle de l'eau en énergie avant rejet. En 2016, deux chantiers pédagogiques ont été encadrés par le Parc sur la Maure.

**Plus d'info :** matthieu.scelles@parc-normandie-maine.fr

**Chiffres clés :**

- 6 suivis écologiques et physico-chimiques réalisés (12C)
- 2 projets d'aménagement d'étang dont 1 réalisé, 1 étude engagée, 2 chantiers participatifs



# AXE 2

## Responsabiliser, former et informer pour une gestion durable du territoire



Responsabiliser  
et contribuer au maintien  
des patrimoines énergétique,  
paysager et architectural



Sensibiliser  
à l'environnement



Utiliser le territoire  
comme vecteur  
de communication



*La mise en œuvre d'un Contrat nature sur la Communauté de communes des Alpes mancelles permet de valoriser et de restaurer la trame verte et bleue par des actions concrètes élaborées dans la concertation.*

## Diagnostiquer le bocage pour replanter des haies

[PA 2015]

**Budget prévisionnel :** 194 200 €

**Dépenses réalisées :** 17 500 €

Depuis mi 2015, le Parc porte, sur les communes situées entre les Alpes mancelles et la Forêt de Sillé, un Contrat nature sur la gestion du bocage et l'aménagement d'espaces favorables au Sonneur à ventre jaune. La chambre d'agriculture de la Sarthe est chargée de réaliser les actions sur le bocage. Huit communes se sont engagées à mettre en œuvre un plan bocager afin d'établir l'état des lieux du bocage sur leur territoire. Des réunions d'information, associant habitants, propriétaires privés et agriculteurs ont eu lieu pour six d'entre elles. Ces diagnostics peuvent ensuite être déclinés à l'échelle d'exploitations volontaires de façon plus opérationnelle



en détaillant les opérations de gestion des haies sur dix à quinze ans. En parallèle, une aide est proposée à la plantation de haies bocagères. Ces différents échanges ont permis de construire onze projets de plantation de haies qui devraient se concrétiser par la plantation d'environ 4 500 ml de haies cet hiver.

**Plus d'info :**

pauline.gautier@parc-normandie-maine.fr

**Chiffres clés :**

- 11 dossiers de plantations montés pour environ 4 500 ml de haies plantés
- 6 communes engagées dans des plans bocagers communaux

## De nouveaux espaces de reproduction pour le Sonneur à ventre jaune !

[PA 2015]

**Budget prévisionnel :** 18 000 €

**Dépenses réalisées :** 13 000 €

Neuf aménagements de vasques, mares et chemins ont été effectués cette année avec le Conservatoire d'espaces naturels des Pays de la Loire. Ces aménagements, essentiellement réalisés chez des propriétaires privés, seront peut-être utilisés par le Sonneur à ventre jaune cet été pour se reproduire. Ce secteur est le dernier endroit où ce petit crapaud se reproduit en Pas de la Loire. Les paysages étant de moins en moins favorables à son déplacement il est important de pouvoir lui aménager des espaces adaptés à sa reproduction.

**Plus d'info :** pauline.gautier@parc-normandie-maine.fr

**Chiffres clés :**

- 9/10 aménagements
- 9 échanges avec les propriétaires



## Des temps d'échanges avec les habitants



En juin dernier, un premier temps de présentation et d'échanges avec les élus du Contrat nature était organisé. Une occasion d'échanger sur les actions à mettre en œuvre et de visiter un premier chantier de restauration de mare. Un temps fort sur le bocage a été proposé avec la Communauté de communes des Alpes mancelles au Domaine du Gasseau au mois de septembre (exposition, film, sortie sur le bocage et plantation d'un tilleul). Puis en novembre, une journée d'échanges techniques a été organisée pour les agents des collectivités et pour les agriculteurs sur la gestion des haies suivie par une démonstration de mécanisation possible pour la gestion de haies.

**Chiffres clés :**

- 1 exposition sur le bocage
- 1 animation grand public
- 1 formation sur la gestion des haies à destination des agriculteurs et des collectivités

*Le territoire du Parc est particulièrement concerné par la problématique des « centres-vides ». En effet, le taux moyen de vacance des logements est de 9% dans le Parc, mais il atteint près de 20% dans certaines communes, tandis que l'étalement urbain se poursuit au gré des nouveaux lotissements pavillonnaires, vecteur de la banalisation des paysages. La revitalisation des centres-bourgs porte de nombreux enjeux sur lesquels le Parc s'est engagé aux côtés de plusieurs collectivités de son territoire.*

## L'Atelier du centre-bourg, interface originale pour collecter les idées

[PA 2015-2016]

**Budget prévisionnel :** 40 000 €

**Dépenses réalisées :** 40 000 €

En 2016, dans chacune des deux communes accompagnées par le Parc, une permanence a été créée dans un local vacant dès lors renommé « L'Atelier du centre-bourg ». Ouvertes le mardi soir à Pré-en-Pail-Saint-Samson et le mercredi matin, jour du marché, à Sillé-le-Guillaume, ces permanences ont permis d'accueillir les habitants pour collecter leurs idées et expliquer l'avancée des actions de revitalisation. Bien visible depuis l'espace public,

la vitrine de l'atelier servait également d'affichage en dehors de la mairie. Grâce à ces lieux dédiés à la revitalisation de leur centre-bourg, les habitants et commerçants ont ainsi proposé des actions qui ont été intégrées à la démarche globale, comme la réflexion sur les panneaux de signalisation ou la participation des enfants dans les projets. D'autres événements ont permis de sensibiliser la population et de la faire participer aux projets : balades urbaines, balades thermiques, ateliers participatifs thématiques, pique-nique du centre-ville...



**Plus d'info :**

anaïs.pelle@parc-normandie-maine.fr

**Chiffres clés :**

- 2 ateliers du centre-bourg
- 63 permanences
- 4 balades thématiques
- 9 sessions de travail participatif

## Les façades prennent des couleurs

[PA 2016]

Partant de l'exemple du local associatif du 2-4, la commune de Pré-en-Pail-Saint-Samson a souhaité encourager la coloration des façades du centre-bourg pour lui donner plus de gaieté. Ainsi, le Parc a d'abord animé quatre séances lors des temps d'activités périscolaires pour travailler sur les couleurs du centre-bourg avec les enfants, puis deux ateliers participatifs avec les habitants pour élaborer un nuancier qui s'est avéré très contrasté. Un règlement a également été adopté pour accorder une subvention aux propriétaires qui rénovent leur façade sur la rue principale. Quelques façades se sont déjà parées de couleurs vives, ravissant petits et grands.

**Plus d'info :**

anaïs.pelle@parc-normandie-maine.fr

**Chiffres clés :**

- 4 séances avec les enfants
- 6 dossiers de demandes de subvention



## Le transport à la demande s'expérimente à Sillé-le-Guillaume

[PA 2016]



Constatant une grande difficulté à se déplacer en milieu rural pour les populations fragilisées, particulièrement à Sillé-le-Guillaume avec son relief marqué, le Parc a initié l'expérimentation d'un service de transport à la demande, le Tisséa du Pays de Sillé, inauguré le 1<sup>er</sup> juin 2016. Cofinancé par le Département de la Sarthe et les communes concernées (s'ajoutent Rouez-en-Champagne, Le Grez et Saint-Rémy-de-Sillé), ce service fonctionne tous les mercredis matin, ainsi que le samedi en période estivale. Les usagers peuvent ainsi se rendre au marché, à la gare, dans les commerces et même à Sillé-Plage pour seulement 2€ l'aller-retour.

**Plus d'info :**

anaïs.pelle@parc-normandie-maine.fr

**Chiffres clés :**

- 1 inauguration
- 118 passagers
- 48 courses déclenchées

## Dynamiser l'économie de proximité à Sillé-le-Guillaume

[PA 2016]

Revitaliser un centre-bourg, c'est aussi soutenir l'économie locale et encourager les habitants à fréquenter les commerces de proximité. À Sillé-le-Guillaume, deux tables rondes étaient organisées au printemps en partenariat avec la Chambre de commerce et d'industrie de la Sarthe pour mieux comprendre les besoins des entreprises et définir avec eux des actions de dynamisation et de valorisation. Première concrétisation : l'ouverture d'une boutique éphémère dans un local vacant en octobre, permettant de mettre en avant les créations et savoir-faire locaux. Un dossier spécial sur l'économie de proximité a également été inclus dans le bulletin municipal, ainsi qu'un questionnaire sur les habitudes de consommation des Silléens.

**Plus d'info :**

anaïs.pelle@parc-normandie-maine.fr

**Chiffres clés :**

- 2 tables rondes
- 50 participants
- 1 boutique éphémère



## Le réaménagement de la traversée s'accélère

[PA 2016]

Le Parc accompagne la commune de Pré-en-Pail-Saint-Samson dans son projet de réaménagement de la traversée du centre-bourg par la RN12, axe routier très fréquenté. Le CAUE de la Mayenne s'est appuyé sur les premiers ateliers participatifs de 2015 pour mener une réflexion schématique financée par le Parc. Le rythme s'est accéléré en mars avec la candidature à l'appel à projets de l'État et le recrutement de l'équipe de maîtrise d'œuvre, puis la coordination des études avec

l'ensemble des partenaires. Le réaménagement de la N12 existante, plutôt qu'une déviation, permet notamment de maintenir le passage des automobilistes qui fréquentent beaucoup les commerces et qui participent globalement à la vie du centre-bourg. Sur les propositions des usagers et riverains, le projet veillera à ralentir la vitesse des véhicules, à renforcer l'accessibilité des commerces, à faciliter le stationnement et à améliorer la qualité paysagère de la traversée.



**Plus d'info :**

anais.pelle@parc-normandie-maine.fr

**Chiffres clés :**

- 2 comités de pilotage
- 425 mètres linéaires

## Un patrimoine architectural à valoriser à Sillé-le-Guillaume

[PA 2016]



L'histoire de Sillé-le-Guillaume lui confère un patrimoine architectural et paysager qu'il est important de préserver et de valoriser. Dans cette logique et pour renforcer l'attractivité de la commune, le Parc a accompagné Sillé-le-Guillaume dans sa candidature au réseau des Petites Cités de Caractère. Par ailleurs, une aide financière est proposée par la mairie aux propriétaires pour encourager la rénovation des façades et menuiseries avec l'usage de matériaux et savoir-faire traditionnels. Une rencontre a ainsi été organisée en octobre avec les artisans locaux et l'Architecte des Bâtiments de France pour faire un point sur la réglementation et les orientations prises par la municipalité.

**Plus d'info :**

anais.pelle@parc-normandie-maine.fr

**Chiffres clés :**

- 1 dossier de candidature pour les PCC
- 12 artisans sensibilisés

## Études de faisabilité sur bâti vacant dans une démarche interparcs

[PA 2016]

La démarche « inter-parcs normands » se poursuit sur la rénovation du bâti vacant en centre-bourg, en partenariat avec l'Établissement Public Foncier de Normandie, à Tanville, Ferrières-la-Verrerie, Courtomer et Essay. Cet été, quatre études de faisabilité ont été réalisées par une agence d'architecture pour évaluer le potentiel de rénovation d'un ancien presbytère à forte qualité patrimoniale, d'une ancienne école, d'une maison de bourg étroite donnant sur une longue parcelle ou encore d'un ancien relais de poste. Au-delà des aspects techniques et réglementaires, c'est bien souvent le contexte politique et financier qui favorise de tels projets.

**Plus d'info :**

anais.pelle@parc-normandie-maine.fr

**Chiffre clé :**

- 4 études de faisabilité



## Accompagnement et suivi des projets sur les centres-bourgs du Parc

[PA 2016]

À partir des retours d'expériences à Pré-en-Pail-Saint-Samson et Sillé-le-Guillaume, le Parc s'inscrit dans une logique de capitalisation et d'essaimage des « bonnes pratiques » et des erreurs à éviter. Le Parc participe ainsi au suivi des projets de revitalisation menés par d'autres collectivités du territoire, comme à Lassay-les-Châteaux, Domfront, Ambrières-les-Vallées ou par le Pays d'Alençon via ses études d'OPAH. L'accent est souvent mis sur la dimension participative et transversale de ces démarches.

**Plus d'info :** anais.pelle@parc-normandie-maine.fr

*L'agriculture est un secteur primordial dans la lutte contre le changement climatique, notamment par ses émissions de gaz à effet de serre et le stockage du carbone. Dans ce contexte, le Parc s'est engagé à soutenir l'adaptation des exploitations agricoles aux enjeux énergétiques et climatiques en engageant des actions fortes.*



### ► Stockage de carbone dans les prairies

Cette étude a débuté en 2015 par une sélection de 30 prairies permanentes de fauches, qui se différencient par leur contexte pédoclimatique et par les pratiques de gestion. 2016 a marqué le début des études sur le terrain. Sur 20 parcelles du territoire du Parc, des analyses de sol, des relevés floristiques et une analyse des stocks de carbone ont été réalisés. Les premiers résultats montrent que les sols des parcelles localisées sur le bassin parisien apparaissent plus riches en argile que ceux des parcelles localisées sur le Massif armoricain (historique géologique et pédologique) ; que la teneur en argile est positivement corrélée avec la teneur en matières organiques et indirectement avec le stockage du carbone (à confirmer avec les résultats complets). Sur les relevés floristiques, les analyses sont en cours.

### ► Groupe pilote : analyse du coût alimentaire

[PA 2016]

Pour la deuxième année consécutive, sur les 6 exploitations qui possèdent un atelier vaches laitières, le coût alimentaire a été analysé. Il est calculé par la somme de trois postes : le coût des concentrés et minéraux achetés, l'achat de fourrages grossiers et le coût de la surface fourragère principale (SFP). C'est sur ce dernier poste qu'un travail de fond (rénovation des prairies, optimisation des itinéraires techniques...) est réalisé avec le groupe pilote d'agriculteurs depuis 2013. Objectifs : consommer moins d'intrants, mieux valoriser les surfaces fourragères et émettre moins de gaz à effet de serre.

### ► Ce fut... animé !

[PA 2016]

**Budget prévisionnel :** 40 000 €

**Dépenses réalisées :** 40 000 €

Plusieurs temps forts ont été organisés à La Ferté-Macé : journée de formation avec les élus, réunion publique présentant la démarche de transition énergétique, ateliers thématiques (maîtrise de l'énergie dans l'habitat, transports et mobilité, énergies renouvelables...). Une soirée « Tous acteurs de l'énergie » organisée avec l'association Alter'Andaines et la collectivité a rassemblé 80 personnes en octobre. Au cœur des échanges, l'avenir énergétique ainsi que des outils acces-

sibles aux citoyens et collectivités en matière d'énergies renouvelables (financement participatif). Des retours d'expérience locaux étaient présentés. Énercoop, Énergie partagée et la Nef étaient également présents.

**Plus d'info :**

manuel.leger@parc-normandie-maine.fr

**Chiffres clés :**

- 15 élus impliqués en formation
- 270 personnes sensibilisées lors de 6 animations



*Au sein des collectivités, la prise de conscience des enjeux énergétique et climatique est croissante, aidée par la tenue fin 2015 de la COP21 ainsi que par l'adoption de la loi de transition énergétique pour la croissance verte. Le Parc relaie une initiative régionale visant à fournir une assistance technique et financière aux intercommunalités désireuses d'engager des démarches de transition énergétique, au-delà des collectivités aux moyens plus importants qui sont déjà mobilisées.*

## Les premiers fruits de la transition

Pour la communauté de communes de La Ferté-Saint-Michel, 2016 fut une année placée sous le signe de la transition. Territoriale d'une part avec la fusion des communautés de communes ; et énergétique d'autre part suite au lancement d'une démarche visant à économiser l'énergie et à recourir aux énergies renouvelables pour satisfaire les besoins du territoire. Cette mise en mouvement de la collectivité a connu une première étape heureuse à l'automne avec la signature d'une convention prévoyant d'importants financements de

l'État au titre des « Territoires à énergie positive pour la croissance verte (TEPCV) ». Au programme : aménagements cyclables, aire de covoiturage, pôle mobilité disposant d'un atelier réparation vélos et d'une flotte de vélos à assistance électrique, modernisation de l'éclairage public et extension des jardins partagés.

**Plus d'info :**

manuel.leger@parc-normandie-maine.fr

**Chiffres clés :**

- 469 000 € d'investissements prévus
- 351 000 € pris en charge par l'État



### Porter à connaissance

D'autres intercommunalités ont été approchées au cours de l'année, dans le but d'amorcer des démarches énergie-climat accompagnées par le Parc. Ce fut le cas du Domfrontais, du Bocage carrougien, du Pays d'Andaine, de Flers Agglo. La réforme territoriale n'a pas aidé à concrétiser les projets jusqu'à maintenant.

Côté ligérien, des interventions ont eu lieu aussi, comme la balade thermique suivie d'une conférence sur les économies d'énergie à Pré-en-Pail (53) ; une soirée animée conjointement par le Parc et la communauté de communes du Mont des Avaloirs.

**Plus d'info :**

manuel.leger@parc-normandie-maine.fr

**Chiffre clé :**

- 6 intercommunalités rencontrées depuis les débuts de la mission

### Carrouges mobile

[PA 2016]

Un public avide d'informations a répondu présent à l'invitation de Normandie Mobilité Électrique, de la commune de Carrouges et du Parc lors du 1<sup>er</sup> salon de la mobilité qui s'est déroulé en juin. Tours d'essai de véhicules électriques dans le bourg pour les uns, tours de « roue de la fortune » à la Maison du Parc pour d'autres. Une conférence mettant en lumière la palette des solutions de déplacement s'offrant à chacun, y compris en

milieu rural, est venue compléter l'offre d'animation de la journée. Les alternatives à la voiture - ou tout du moins à l'autosolisme (une voiture avec un seul occupant, le cas le plus fréquent), ont été mises en avant.

**Chiffres clés :**

- 30 personnes et 20 élèves sensibilisés
- 25 accessoires vélo gagnés



*Ce projet repose sur l'acquisition et la structuration de l'information sur le territoire du Parc, l'identification d'indicateurs permettant une analyse qualitative et quantitative de certains paramètres et le suivi de ces paramètres dans le temps. Ce travail permet au Parc de se doter d'un outil de connaissance générale du territoire, pouvant servir d'aide à la décision.*

## Cartographie de l'évolution des vergers

[PA 2014]

**Budget prévisionnel :** 10 000 €

**Dépenses réalisées :** 9 981 €

En complément de la base de données en ligne de ses vergers conservatoires, le Parc a réalisé un inventaire diachronique des vergers (1945-2010). Il a en outre développé en 2016 une interface contributive dont le potentiel fonctionnel permettrait que la base soit renseignée en continu par plusieurs structures ou observateurs intéressés par la thématique et/ou producteurs de données. La présentation des enjeux de cet outil a fait l'objet de deux réunions partenariales. Cet outil est en cours de finalisation.



**Plus d'info :**

[sylvain.montagner@parc-normandie-maine.fr](mailto:sylvain.montagner@parc-normandie-maine.fr)

**Chiffre clé :**

- 4 902 vergers cartographiés sur le territoire du Parc en 2016
- 13 174 ha de verger en 1945 (3 790 ha en 2010)

## ► Une charte graphique pour la cartotheque

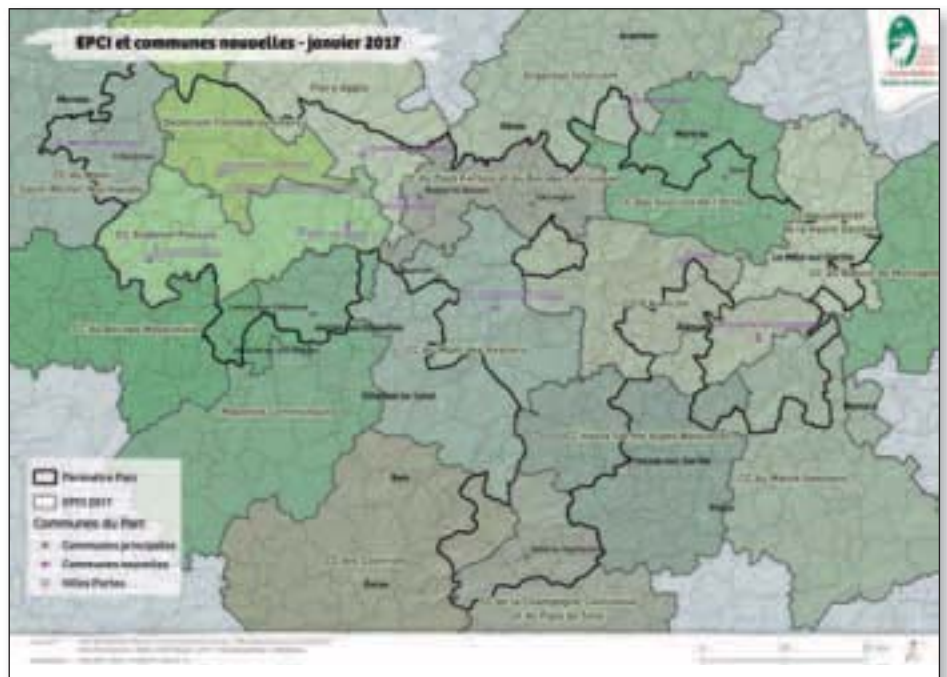
Mise en ligne fin 2015, la cartotheque du site Internet s'enrichit progressivement. En plus des cartes statiques (images, PDF), la cartotheque héberge maintenant différentes cartes interactives. Les cartes statiques bénéficient quant à elles d'une nouvelle charte graphique, adaptée au logiciel libre Qgis. Reflet de la diversité des sujets abordés par le Parc, cette cartotheque constitue un « Atlas » du Parc à votre disposition. Des ajouts réguliers sont faits, n'hésitez pas à aller sur le site !

**Plus d'info :**

[sylvain.montagner@parc-normandie-maine.fr](mailto:sylvain.montagner@parc-normandie-maine.fr)

**Chiffre clé :**

- 15 cartes mises en ligne



La Charte du Parc prévoit de développer les activités d'éducation à l'environnement et au développement durable (EEDD) pour tous les publics. Depuis 2011, le Parc s'engage auprès des établissements scolaires et propose des projets de classe par voie d'appels à projets avec les associations de protection de l'environnement, des animations thématiques dans les Maisons de Parc et un accompagnement des établissements vers une démarche développement durable.

## Natura l'école

[PA 2015]  
**Budget prévisionnel :** 7 550 €  
**Dépenses réalisées :** 7 550 €  
**Temps de travail estimé :** 600 h

Durant l'année scolaire 2015/2016, 4 classes du territoire se sont lancés dans le projet « Natura l'école » afin de découvrir 4 espèces patrimoniales présentes sur les sites Natura 2000 à proximité de leur commune. Les élèves avaient pour objectif la réalisation d'un court-métrage sur l'espèce protégée qu'ils ont appris à connaître et à découvrir durant l'année scolaire grâce à des interventions pédagogiques. Accompa-

gnés par des réalisateurs, les jeunes ont conçu 4 films, alliant jeu d'acteurs et dessins animés, d'une durée de moins de cinq minutes. Nous vous invitons à les découvrir sur le site internet du Parc :

- le Grand murin avec les CE1-CE2 de Saint-Georges-de-Rouelley,
- la Loutre d'Europe avec les CE2 du Mêle-sur-Sarthe,
- la Mulette perlière avec les CM1-CM2 de la Ferrière-Bochard,
- le Triton marbré avec les 6<sup>es</sup> de l'option environnement du collège de Carrouges.



**Plus d'info :**  
 laetitia.marie@parc-normandie-maine.fr

**Chiffres clés :**

- 520 participants [27A]
- 25 interventions [27B]

## Faune en bulles : 4<sup>e</sup> millésime

[PA 2015]  
**Budget prévisionnel :** 8 600 €  
**Dépenses réalisées :** 8 600 €  
**Temps de travail estimé :** 300 h



Pendant quatre ans, le Parc a proposé à 32 classes de cycle 3 (9 à 11 ans) de créer une bande dessinée sur une espèce emblématique. Mulette perlière, Bysard Saint-Martin, Grand Rhinolophe et Écrevisse à pattes blanches en 2016. Ces espèces crayonnées par 770 jeunes permettent de faire la lumière sur 4 espèces du territoire. Après une année de travail sur l'écrevisse, les 7 classes ayant abouti le projet se sont réunies à la Maison du Parc pour une journée festive placée sous le signe des contes et de la création d'une fresque symbolisant le projet. Cette dernière qui ne faisait pas moins de 5 x 2 m a été exposée tout l'été à la Maison du Parc. Une exposition retraçant ces 4 années de projets pédagogiques a été présentée en juillet/août à la Maison du Parc.

**Plus d'info :**  
 laetitia.marie@parc-normandie-maine.fr

**Chiffres clés :**

- 524 élèves [27A]
- 17 interventions [27B]

## 33 projets PARCours ton territoire en 2016

[PA 2014 et 2015]  
**Budget prévisionnel :** 28 800 €  
**Dépenses réalisées :** 28 800 €

PARCours ton territoire est proposé chaque année aux 230 établissements scolaires de Normandie-Maine. Cette année, ce sont 33 classes qui ont bénéficié de deux à quatre interventions d'une des associations partenaires du Parc. En complément de ce projet spécifique, le Parc reçoit des classes ou intervient sur le territoire ou à l'école. Au total, ce sont 2860 élèves qui ont bénéficié d'une intervention du Parc lors de l'année scolaire 2015-2016.

**Plus d'info :**  
 laetitia.marie@parc-normandie-maine.fr

**Chiffres clés :**

- 73 interventions [28C]
- 2860 participants [28D]



## Les enseignants sur les bancs de l'école du Parc

**Temps de travail estimé :** 35h

Pour la troisième année consécutive, le Parc propose aux Inspections académiques deux animations à inscrire dans leur plan de formation. La première « Un Parc, territoire d'expérimentation pour les classes » a permis à 6 enseignants de découvrir les spécificités du territoire et les possibilités pédagogiques qui s'offraient à eux. La seconde « Monter un projet E3D dans son établissement » a donné des clés méthodologiques à 9 enseignants et directeurs afin de leur permettre d'inscrire leur établissement dans un projet de développement durable dans l'objectif d'obtenir une reconnaissance académique pour leur fonctionnement exemplaire.

**Plus d'info :**  
 laetitia.marie@parc-normandie-maine.fr

**Chiffres clés :**

- 2 interventions [28C]
- 15 participants [28D]

*La réalisation des actions programmées et la complexité de la gouvernance du Parc, basée sur le consensus et la concertation, nécessitent de prendre en compte un grand nombre d'acteurs : élus, habitants, agriculteurs, associations et partenaires. Le rôle de la communication dans ce dispositif est de créer du lien entre le Parc, territoire et syndicat mixte, et le public concerné, impliqué ou impacté par ses actions.*

## Plus de 7 000 visiteurs séduits par l'exposition

[PA 2016]

**Budget prévisionnel :** 15 000 €

**Dépenses réalisées :** 15 000 €

La parution très appréciée de l'ouvrage *Vol au-dessus du Parc naturel régional Normandie-Maine*, en septembre 2015, a amené le Parc à proposer aux habitants et aux visiteurs une exposition de tirages grand format, de photographies extraites du livre. Cette exposition, proposée de juin à septembre à la Maison du Parc, comprenait 6 photographies « grand format paysage » installées en extérieur et 30 photographies, 60x80 cm

exposées à l'intérieur de la collégiale. Plus de 6 700 visiteurs ont pu la découvrir à partir du 31 mai et durant les quatre mois de sa programmation. Elle a même été prolongée d'un mois pour clôturer la saison 2016. À cette occasion, un jeu concours a été lancé sur la page Facebook du Parc offrant la possibilité de gagner des livres. 10 personnes ont donc reçu le livre à domicile.

**Plus d'info :**

melanie.massias@parc-normandie-maine.fr

**Chiffres clés :**

- 6700 visiteurs
- 36 photographies exposées
- 91 livres vendus à la Maison du Parc



## Le site web évolue pour répondre à vos attentes

[PA 2013]

**Budget prévisionnel :** 2 943 €

**Dépenses réalisées :** 2 943 €

De nouvelles fonctionnalités plus ergonomiques ont été développées sur le site Internet du Parc, avec notamment la création d'une cartothèque. L'internaute navigue plus aisément dans l'agenda avec une lisibilité accrue des informations pratiques et la mise en service d'un calculateur d'itinéraire pour s'y rendre. La présentation des actualités a également fait peau neuve pour une meilleure lisibilité de notre action. Enfin nous avons développé un extranet pour les partenaires et les élus.

**Plus d'info :**

melanie.massias@parc-normandie-maine.fr

**Chiffre clé :**

- 40 435 visites sur le site internet du Parc en 2016 [30]



## Le Parc au jour le jour avec notre page Facebook



Depuis 2012, le Parc s'est doté d'une page publique sur Facebook sans en définir les modalités d'animation. En 2016, avec le recrutement d'un soutien à la communication, une réelle dynamique d'information au quotidien plus légère et plus ludique s'est développée. Le nombre d'abonnés

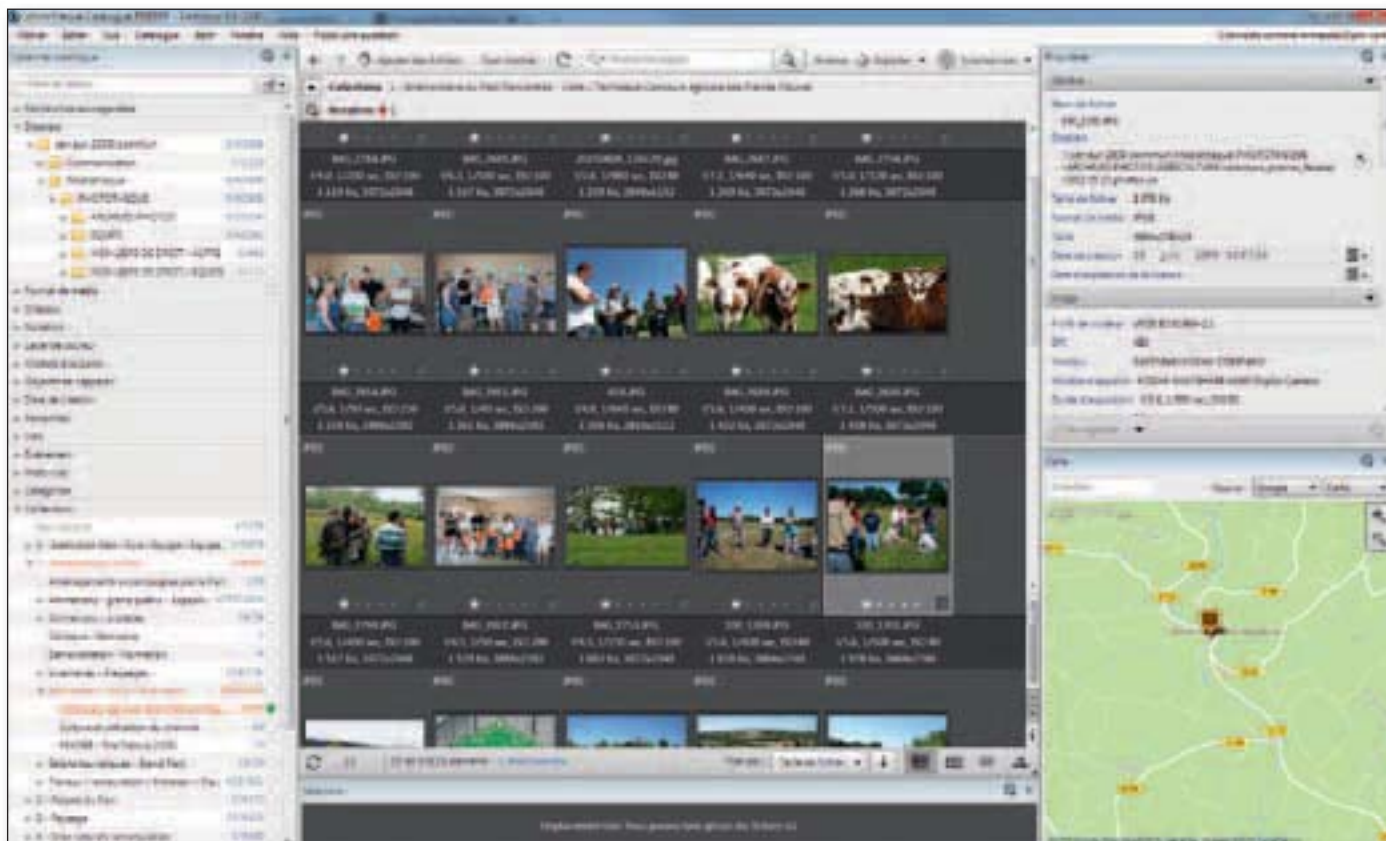
sur la page a doublé en un an pour dépasser les 1 000 en fin d'année 2016. Cette page est désormais un véritable outil d'information pour les élus et les habitants.

**Plus d'info :**

melanie.massias@parc-normandie-maine.fr

**Chiffre clé :**

- 1 014 abonnés au 31/12/2016



► **Un patrimoine iconographique valorisé**

[PA 2013]  
**Budget prévisionnel :** 1 134 €  
**Dépenses réalisées :** 1 134 €

Afin de mieux valoriser en interne et en externe le fond photographique du Parc, qui comprend près de 100 000 photos, nous nous sommes dotés d'un nouvel outil : Daminion. Il permet un renseignement fluide et rapide des informations sur la photo et propose un moteur de recherche très puissant. Reste à enregistrer les informations car à ce jour seul 25% des photos sont renseignées.

**Plus d'info :**  
 melanie.massias@parc-normandie-maine.fr

**Chiffre clé :**

- 95 490 photos présentes dans l'outil

► **Les bulletins municipaux prennent des couleurs Parc**

Fort du succès 2015, le Parc a renouvelé sa proposition auprès des communes du Parc de proposer des articles sur mesure pour chacun des bulletins communaux. L'information et la sensibilisation des habitants est en effet un des objectifs prioritaires du Parc. Fin 2016, 30 communes ont ainsi fait appel au Parc pour insérer une ou plusieurs pages dans leur bulletin. La moitié d'entre elles nous sollicitaient pour la première fois.

**Plus d'info :**  
 melanie.massias@parc-normandie-maine.fr

**Chiffres clés :**

- 30 communes ont sollicité un article pour leur bulletin
- 50 % nous sollicitent pour la première fois

► **Un centre de ressource bientôt accessible**

[PA 2014]  
**Budget prévisionnel :** 5 540 €  
**Dépenses réalisées :** 5 540 €

En 2016, le Parc a choisi un nouvel outil de gestion de son centre de ressources documentaires : le logiciel libre PMB. Ce logiciel comprend désormais près de 2000 ouvrages ou études. Il sera prochainement alimenté avec le centre de ressources pédagogiques du Parc. À terme, nous souhaitons le rendre consultable en ligne.

**Plus d'info :**  
 melanie.massias@parc-normandie-maine.fr

**Chiffres clés :**

- 2566 ouvrages recensés
- 1 moteur de recherche accessible à toute l'équipe

*Au fil des saisons, le Parc et les associations partenaires vous invitent à découvrir, arpenter, sentir et comprendre le territoire des monts de Normandie et du Maine. Lors de sorties nature, un animateur dévoile les milieux et espèces de secteurs protégés. Espaces Naturels Sensibles, sites Natura 2000 et Réserves naturelles régionales du territoire sont au programme chaque année.*

## Les sorties nature grand public 2016

Comme chaque année, de nombreuses sorties grand public à la découverte de l'environnement ont été proposées par le Parc et ses partenaires. Sorties environnement, clubs nature, sciences participatives, randonnées, portes ouvertes, projections... De nombreuses formules qui ont permis aux habitants et aux touristes de découvrir les richesses naturelles et culturelles de leur territoire. 52 rendez-vous nature ont ainsi été programmés par le Parc en 2016. Un peu plus de 1 000 personnes ont profité de ces moments de découvertes et d'échanges.

**Plus d'info :**

eedd@parc-normandie-maine.fr

**Chiffres clés :**

- 1 090 participants [27A]
- 55 interventions



### Sortie à l'étang de la Lande Forêt

L'Étang de la Lande Forêt (commune Le Grais) était pour la première année le 6<sup>e</sup> Espace Naturel Sensible de l'Orne animé par le Parc sur son territoire. Cet étang, caché au cœur de la forêt départementale du Grais, possède une biodiversité insoupçonnée, avec de nombreuses espèces d'insectes et une flore patrimoniale très intéressante. En 2016, une animation test à destination des enfants, « Le monde acrobatique des libellules », a attiré 19 participants. Deux autres animations sont d'ores et déjà programmées pour 2017.

**Plus d'info :** eedd@parc-normandie-maine.fr

**Chiffre clé :**

- 19 participants [27A]

### Nuit de la chauve-souris

Dans le cadre de la « Nuit internationale de la chauve-souris », le Parc proposait cette année une sortie aux Gorges de Villiers à la découverte de ce mammifère volant trop souvent méconnu du grand public. 30 participants se sont déplacés sur cette sortie, où ils ont pu observer ces espèces dans les airs et les entendre par l'intermédiaire de « BatBox ». Une thématique qui passionne le grand public et qui sera reconduite en 2017.

**Plus d'info :** eedd@parc-normandie-maine.fr

**Chiffre clé :**

- 30 participants [27A]





## Des paysages et des hommes

[PA 2015]

**Budget prévisionnel :** 435 €

**Dépenses réalisées :** 435 €

Que ce soit une forêt aux multiples visages ou un canal creusé dans une plaine, une prairie de fauche aux ondulations douces, une vigne accrochée sur des terrasses ou encore un village perché au bord d'une falaise, les paysages racontent notre rapport à notre monde. Les éditions Plume de carotte, en partenariat avec la Fédération des Parcs naturels régionaux, ont publié en octobre 2016 un livre pour découvrir la France, des espaces naturels aux territoires aménagés, ou comment redonner le goût de la géographie



humaine et physique à travers les paysages remarquables ou ordinaires. Cette édition marque le 1<sup>er</sup> événement de la célébration à venir en 2017 des 50 ans des Parcs naturels régionaux. La relation homme-nature est au cœur de l'action des Parcs et ce sera le fil rouge de réflexions, publications, événements pour leurs 50 ans.

**Plus d'info :**

melanie.massias@parc-normandie-maine.fr

**Chiffres clés :**

- 1 ouvrage inédit sur les Parcs naturels régionaux de France

## Refonte de la revue des Parcs

Début 2016, la fédération des Parcs naturels régionaux de France a réalisé une enquête de satisfaction auprès des lecteurs de la *Revue des Parcs*. Celle-ci est éditée deux fois par an et adressée à l'ensemble des élus des Parcs et à toutes les instances partenaires, tant au niveau national que local. L'enquête a conduit à une refonte du document sur le fond et sur la forme. *Le magazine des Parcs naturels régionaux* est à découvrir en ligne sur le site de la Fédération. Par ailleurs, ce magazine est toujours édité à la Ferté-Macé, au cœur du Parc naturel régional Normandie-Maine.

**Plus d'info :**

melanie.massias@parc-normandie-maine.fr

**Chiffres clés :**

- 19 000 exemplaires dont 337 diffusés en Normandie-Maine.



## Une exposition de photographies en inter Parc ligérien

[PA 2015]

**Budget prévisionnel :** 500 €

**Dépenses réalisées :** 500 €

Au fil des photographies, cette exposition dévoile les paysages emblématiques des Pays de la Loire. Des collines normandes à la baie de l'Aiguillon, des marais salants de Brière à la confluence Loire Vienne, la diversité des paysages nous invite à parcourir la région. Cette exposition a été réalisée par le Centre Beautour, en partenariat avec les Parcs naturels régionaux

ligériens. Elle a été présentée à la Maison du Parc à Carrouges du 10 au 23 décembre à l'occasion de l'événement « Noël à la Maison du Parc ».

**Plus d'info :**

melanie.massias@parc-normandie-maine.fr

**Chiffre clé :**

- 20 photographies



Le Parc recouvre un vaste territoire doté d'un patrimoine riche et diversifié sur lequel s'appuie le tourisme. Néanmoins, la plupart des sites souffrent d'un certain isolement et l'offre touristique s'en trouve diffuse. Prenant appui sur les hauts lieux naturels et culturels du territoire, le Parc entend mettre en place un réseau qui connecte les «grands sites» les uns aux autres : celles des Monts et celle des Marches historiques.

## La culture s'invite sur les Monts et les Marches

[PA 2015 et 2016]

**Budget prévisionnel :** 37 030 €

**Dépenses réalisées :** 11 793 €

Entre avril et octobre, huit rendez-vous ont attiré 730 personnes sur les sites « Monts et Marches ». La diversité des formes culturelles a dévoilé, sous un autre jour, l'histoire des Marches historiques et le caractère montagnard du Parc. Les spectacles, contes et musique ont fait redécouvrir le pierrier de Saint-Léonard-des-Bois pour la Nuit des étoiles et, en début de saison, les reliefs escarpés de la Fosse-Arthur. À Rânes, les ateliers participatifs, en lien avec le Musée de la préhistoire, ont permis d'initier petits et grands à la peinture rupestre, à la taille de silex et à la musique préhistorique. Le Parc était présent au marché de producteurs de pays sur le site de la tour de Bonvouloir pour proposer des activités de découverte des plantes de la haie. L'histoire médiévale du Parc a été mise à l'honneur à Lassay-les-Châteaux avec un spectacle de clowns et un tournoi de jeux de chevalerie. Le caractère naturel des crêtes de Normandie-Maine a été valorisé sur la Corniche de Pail par un atelier collectif de tressage et un spectacle aérien invitant le public à un voyage au centre de l'arbre !

**Plus d'info :** pascale.jenvrin@parc-normandie-maine.fr



### Chiffres clés :

- 7 sites inscrits dans le réseau Mont et Marches [31A]
- 8 animations [31B]
- 730 participants

### ► Inauguration des sites Monts et Marches Domfront et Mortain



Le Parc a accompagné la commune de Domfront dans la conception et la mise en place des parcours historiques et de l'application « Découvrez Domfront ». Le site a été inauguré en juin 2016. À Mortain, le Parc était aussi en assistance à maîtrise d'ouvrage pour la mise en place d'une signalétique informative et d'une application dématérialisée. Ces aménagements ont été inaugurés en juillet 2016.

#### Plus d'info :

pascale.jenvrin@parc-normandie-maine.fr

#### Chiffres clés :

- 2 sites inscrits dans le réseau Mont et Marches [31A]
- 2 sites inaugurés

### ► Un nouveau site Monts et Marches aménagé : la Fosse Arthur

Dernier né des sites Monts et Marches valorisés, le circuit numérique sur la Fosse Arthur s'appuie sur un itinéraire de 3 km à « cheval » sur les Espaces Naturels Sensibles de l'Orne et de la Manche. Le Parc a participé au montage technique et financier du projet, au suivi de la conception et à la collecte de la mémoire orale, en partenariat avec les archives départementales de la Manche.

#### Plus d'info :

pascale.jenvrin@parc-normandie-maine.fr

#### Chiffre clé :

- 1 site aménagé

### ► Éditions Monts et Marches, trois nouvelles plaquettes

[PA 2012 et 2014]

**Budget prévisionnel :** 18 740 €

**Dépenses réalisées :** 5 186 €

Pour valoriser les sites aménagés, nous avons publié trois nouvelles plaquettes présentant le circuit « La tête et les jambes » de Perseigne, les parcours historiques de Domfront et « Tour et détours à Bonvouloir ». Elles sont disponibles à la Maison du Parc, sur le site du Parc et dans les Offices du Tourisme.

#### Plus d'info :

pascale.jenvrin@parc-normandie-maine.fr

#### Chiffre clé :

- 3 éditions touristiques



Siège du syndicat mixte, lieu d'information et théâtre d'animations et de formations, vous êtes à la Maison du Parc. Central par rapport au territoire, son espace muséographique a pour vocation de révéler au public les missions du Parc et les richesses patrimoniales du territoire. C'est également un lieu de promotion et de vente contribuant à la connaissance du patrimoine (produits locaux, ouvrages...). Enfin, les nouvelles infrastructures permettent de développer des espaces d'information et d'expositions étoffés.

## Une réussite pour « Noël à la Maison du Parc »

[PA 2012, 2015 et 2016]

**Budget prévisionnel :** 13 000 €

**Dépenses réalisées :** 13 000 €

**Temps de travail estimé :** 400 h

Du 10 au 23 décembre, le Parc proposait un événement convivial et festif à la Maison du Parc. De nombreux artistes ont contribué à faire de cet événement une réussite. Corinne Lacroix dit Coco, céramiste, et Ghylenn Descamps, plasticienne, nous ont dévoilé une décoration très épurée faite de boules en raku et de grues en origami. Des poèmes choisis par Nathalie Pioger se sont invités sur les vitres. Le programme des animations était riche : promenades en attelage, contes, ateliers céramique, origami, vannerie, leçon de cuisine et concerts ont rythmés les mercredis,

samedis et dimanches. À cette occasion, la Maison du Parc proposait dans sa boutique une large sélection de produits locaux et de nombreuses références d'ouvrages ludiques, scientifiques et historiques. Face au succès de cet événement, nous réfléchissons déjà à la programmation 2017 !

### Plus d'info :

marie-dominique.rousseau@  
parc-normandie-maine.fr

### Chiffres clés :

- 14 animations
- 916 visiteurs
- 751 clients
- 3 411 € de chiffre d'affaires



## Le territoire à l'honneur dans trois films touristiques

[PA 2011]

**Budget prévisionnel :** 17 000 €

**Dépenses réalisées :** 17 000 €

En 2015, le Parc a confié à Publicam productions la réalisation de trois films promotionnels du territoire. Les images soulignent les crêtes, les rivières, les forêts ainsi que les châteaux et monuments qui ont marqué l'histoire de ce territoire. Ces vidéos ont été dévoilées en avant-première lors de la cérémonie des vœux 2016. Ils ont ensuite été largement diffusés sur le territoire par les acteurs touristiques. Ils sont les vecteurs des spécificités du patrimoine naturel et culturel du territoire. Ils sont également le levier de plusieurs séjours actuellement sur le territoire organisés par des groupes de randonneurs ou associations culturelles. Vous pouvez les retrouver dans les espaces de la Maison du Parc et sur le site Internet.

### Plus d'info :

marie-dominique.rousseau@  
parc-normandie-maine.fr

### Chiffres clés :

- Plus de 25 000 vues pour le film *Terres de frontières*

## Les animations, le cœur de la dynamique

[PA 2016]

**Budget prévisionnel :** 10 000 €

**Dépenses réalisées :** 8 748 €

Trois angles d'animations constituaient l'offre de rencontre 2016, soit une quinzaine de rendez-vous. Quatre expositions *Paysages* de Bernard Chardon, *NaturA l'école*, *Vol au dessus du Parc* et *Passeurs de lunes* de Eric Médard, avec signatures d'auteurs ont été présentées. Côté animation, la cuisine était au rendez-vous grâce au partenariat avec Logis de France, le Greta Normandie- Alençon, Familles

Rurales de l'Orne avec des chefs passionnés porteurs des circuits courts. Les Journées du patrimoine et Noël à la Maison du Parc étaient les points forts de 2016.

### Plus d'info :

marie-dominique.rousseau@  
parc-normandie-maine.fr

### Chiffres clés :

- 12 423 visiteurs
- 91 groupes
- 15 animations/ événements
- 2 646 clients
- 42 942 € de chiffre d'affaires



Situé à l'ouest du territoire, au cœur d'une zone bocagère riche en vergers haute-tige, ce musée de France est le seul dédié à cette boisson emblématique du Domfrontais. Au delà de l'aspect gastronomique, ce sont les dimensions historiques, techniques, ethnographiques, patrimoniales et végétales qui sont traitées dans un parcours muséographique qui mène du verger conservatoire aux anciens bâtiments de ferme.

## Un nouveau musée

[PA 2013]

**Budget prévisionnel :** 332 000 €  
**Dépenses réalisées :** 332 000 €  
**Temps de travail estimé :** 2 000 h



Après plus de 30 ans d'existence, un nouveau musée ouvre ses portes en juin 2016. Passée la phase de rénovation du bâti, un nouveau parcours muséographique est conçu. Le parcours extérieur s'appuie sur une étude paysagère menée en 2013 qui affirme le caractère bocager du site, avec un tracé du chemin et des talus abrupts. Le parcours muséographique déploie les collections sur quatre salles : le ramassage et les travaux du verger, le pressoir, la cave et l'atelier de tonnelerie, l'alambic et les objets de consommation. La cour, réinvestie, permet aux visiteurs de pleinement percevoir l'organisation foncière et sociale de l'ancienne ferme, et d'accueillir le gadage, désormais conservé en extérieur. Enfin la boutique et son point info forment un accueil très qualitatif dans des espaces sereins et lumineux.



### Chiffres clés :

- 3 900 visiteurs au Musée du Poiré sur quatre mois d'ouverture [35C]
- 1 005 participants à des événements culturels réalisés à partir des structures d'accueil [43C]
- 24 groupes scolaires soit 618 élèves et accompagnateurs accueillis
- Chiffre d'affaire annuel (25 juin-31 décembre) : 29 250 €

## Un nouveau nom

[PA 2014]

**Budget prévisionnel :** 8 900 €  
**Dépenses réalisées :** 8 900 €  
**Temps de travail estimé :** 300 h

Devant une telle métamorphose du musée, la question du nom est vite devenue une évidence. Long, daté, ambigu, le nom « Maison de la pomme et de la poire » ne répondait plus aux attentes. Pour être cohérent avec les différentes démarches de soutien à la filière poiricole, le nom de Musée du Poiré s'est imposé. Il affirme également le rôle patrimonial et culturel de ce Musée de France. Loin de tirer un trait sur son histoire, la nouvelle identité du musée (qui s'accompagne d'un logo, de visuels, d'une charte graphique...) permet donc de lui donner un nouveau souffle.



des partenaires et amis du musée. Pour cette occasion, une cuvée spéciale sélectionnée par les poiriculteurs a été étiquetée, servie aux convives puis offerte. Une fanfare caennaise « Camion Jazz » a accompagné l'après-midi festive.

## Enrichir ses collections

[PA 2013]

**Budget prévisionnel :** 3 800 €  
**Dépenses réalisées :** 1 200 €

Les Musées de France ont, parmi leurs missions de « conserver, restaurer, étudier et enrichir leurs collections ». (extrait de l'article 2 de la loi musée du 4 janvier 2002). Si de très belles collections illustraient bien la transformation traditionnelle, les outils témoins de la seconde moitié du xx<sup>e</sup> siècle étaient absents du musée. Une presse à paquet, utilisée jusque dans les années 2000 chez un poiriculteur de Torchamp, a donc rejoint les collections, ainsi qu'une cuve de petite dimension.

### Chiffre clé :

- 418 objets inventoriés au 31 décembre 2016

## Des animations du 25 juin... au 25 novembre



[PA 2015]

**Dépenses réalisées :** 1700 €

Apéro-concert « Entre Madame et Made-moiselle », veillée-contée « Musiconte », Journées du Patrimoine et ateliers pour les enfants, ont rythmé la première saison du musée. Pour clôturer l'année, un Malus sieversii a été planté le jour de la Sainte Catherine. Cet arbre greffé à partir d'un pommier sauvage du Kazakhstan a rejoint le verger conservatoire pour témoigner de l'histoire de la pomme. Un film de Catherine Peix sur le rôle conservatoire des vergers de Normandie-Maine a également été projeté et suivi d'un débat.

### Plus d'info :

berengere.jehan@parc-normandie-maine.fr

### Chiffres clés :

- 7 animations réalisées au Musée du Poiré [35D]
- 3 manifestations culturelles réalisées ou accompagnées [43A] 1006 participants à des événements culturels réalisés à partir des structures d'accueil [43C]



# AXE 3

## Promouvoir les productions et les activités respectueuses du territoire



Encourager les alternatives  
à l'intensification et  
au sur-développement



Favoriser les activités  
identitaires du territoire



Les produits agricoles de qualité sont porteurs de l'image du terroir et reflètent la qualité des paysages dans lesquels ils sont élaborés. Les règles des AOP ont été profondément modifiées en 2008, induisant de nouvelles normes notamment pour la production de fruits.

## De la forêt d'Eden aux vergers de Normandie-Maine

[PA 2013/2015]

**Dépenses réalisées :** 4 936 €

Depuis la première projection du film *L'origine de la pomme où le jardin d'Eden retrouvé* sur le territoire du Parc, en 2012, un partenariat a été développé avec l'association ALMA, Catherine Peix et son producteur Krikor Films. Il a donné lieu à un film de 17 min mettant en perspective les forêts primaires de pommiers du Kazakhstan, le voyage de la pomme en Occident, et nos vergers conservatoires. Il y est question de l'intensification des cultures fruitières et des risques que fait courir l'appauvrissement variétal, mais aussi de l'intérêt que peuvent avoir les variétés anciennes dans le déploiement d'une économie agricole ancrée dans



son terroir avec l'exemple des «poiréculteurs». Ce film apporte un œil neuf et prospectif sur la modernité de cette forme d'agroforesterie qu'est le pré-verger. Il est en lecture libre sur le site internet du Parc.

**Plus d'info :**

yolande.dolier@parc-normandie-maine.fr

**Chiffres clés :**

- 50 personnes à la projection
- 370 vues

## ► Prairies fleuries : un final en beauté !



[PA 2015]

**Budget prévisionnel :** 7 100 €

**Dépenses réalisées :** 7 094 €

**Temps de travail estimé :** 600 h

Cette 6<sup>e</sup> édition du concours des Prairies fleuries a été marquée par la présence de deux classes de BTS agricoles des Pays de la Loire : les BTS de Laval et les lycéens du Mans (Lycée agricole de la Germinière) qui ont à nos côtés fait le concours « Jury élèves ». Par ailleurs, la présence d'une stagiaire, agricultrice en reconversion pro-

fessionnelle, a permis de réaliser un bilan de notre action au cours des six éditions.

**Plus d'info :**

yolande.dolier@parc-normandie-maine.fr

**Chiffres clés :**

- 4 agriculteurs candidats au concours portant à 36 le nombre de participants total ; un rapport de retour de 6 ans d'expérience réalisé
- 1 classe lauréate nationale du concours « Jury élèves »

## ► OS Normande : un partenariat consolidé

[PA 2014]

**Budget prévisionnel :** 3 800 €

**Dépenses réalisées :** 3 720 €

En marge du concours des Prairies fleuries, 10 agriculteurs choisis parmi les participants à l'une des six éditions du concours, et volontaires, ont pu bénéficier d'un diagnostic de triple performance de leur exploitation. Ce diagnostic développé par La Normande (association des éleveurs de Normandie), agrège plusieurs indicateurs habituels ou nouveaux (CO<sub>2</sub>/T protéine pour les races mixtes par ex.). Les résultats montrent que « exploiter une prairie fleurie est un état d'esprit » qui se lit dans le système d'exploitation.

**Plus d'info :**

yolande.dolier@parc-normandie-maine.fr

**Chiffres clés :**

- 10 études de triple performance
- 6 agriculteurs sur 10 présents à la restitution

Acteur dans le domaine du tourisme durable, le Parc contribue notamment à la promotion des activités de plein-air, et apporte son expertise sur l'usage partagé des voies et chemins.

### Portail web «Tourisme en Normandie-Maine»

[PA 2012]  
**Budget prévisionnel :** 3 000 €  
**Dépenses réalisées :** 2 479 €  
**Temps de travail estimé :** 450 h

Afin de renforcer la promotion touristique du territoire et la mise en réseau des espaces, sites et itinéraires, le Parc a travaillé sur le déploiement d'outils numériques à destination de ses partenaires et du public. La solution «Geotrek» a été choisie. Déjà utilisée par un grand nombre de Parcs nationaux ou naturels régionaux, ces applications ergonomiques, évolutives et sous licence libre permettent de gérer et de promouvoir l'ensemble des données touristiques du Parc mais aussi celles diffusées par les comités régionaux et départementaux de tourisme. Lancement officiel prévu au cours du premier trimestre 2017.



**Plus d'info :**  
 sebastien.millet@parc-normandie-maine.fr

- Chiffres clés :**
- 1 site web pour la gestion et la promotion des sites touristiques et de loisirs de nature [33C].
  - Valorisation de la base de données Rando du Parc.
  - Exploitation de 5 flux numériques (tourinsoft) des comités départementaux de tourisme.

### Conseil aux collectivités : circulation motorisée sur les chemins

**Temps de travail estimé :** 400 h

Ultime phase d'accompagnement auprès de la Communauté de communes du Mont des Avaloirs (CCMA) pour la gestion de la circulation motorisée sur les chemins. Pour cette année, 14 communes ont bénéficié de l'appui du Parc. Depuis 2012, sur l'ensemble de la CCMA, plus d'une centaine de chemins ruraux ont été retenus par les maires pour faire l'objet d'une réglementation de circulation. Le tout s'appuyant sur des diagnostics précis et documents fournis par le Parc, et préalablement validés par les élus locaux puis présentés lors de réunions publiques.

**Plus d'info :**  
 sebastien.millet@parc-normandie-maine.fr

- Chiffres clés :**
- 1 opération d'accompagnement auprès de la CCMA [36A1]
  - 14 communes de la CCMA [36B]
  - 9 % des communes du Parc concernées [36C]
  - 24 réunions
  - près d'une centaine de chemins réglementés



## Des travaux au Musée du Poiré

[PA 2013 et 2014]

**Budget prévisionnel :** 617 000 €

**Dépenses réalisées :** 650 000 €

**Temps de travail estimé :** 600 h

Afin de proposer une meilleure mise en valeur des collections du musée et de les rendre accessible à tous, des travaux de rénovation ont été engagés : création de bureaux à l'étage de l'ancienne boutique, création d'un point info ainsi que d'un bâtiment abritant les nouveaux sanitaires. Les anciens sanitaires ont été remplacés par une librairie. Les toitures de la boutique et du musée ont été remises à neuf, une partie du torchis du musée également. Une pompe à chaleur assure le chauffage de la boutique et des bureaux. L'ensemble des bâtiments, ouverts au public, sont maintenant accessibles aux personnes à mobilité réduite. Un sentier d'interprétation a été créé pour une approche ludique du verger, il est également accessible aux PMR.

**Plus d'info :**

sebastien.huet@parc-normandie-maine.fr



## Un nouveau sanitaire pour la base de pleine nature de Moulins-le-Carbonnel



[PA 2011]

**Budget prévisionnel :** 335 000 €

**Dépenses réalisées :** 334 073 €

**Temps de travail estimé :** 400 h

Les travaux de la tranche 1 consistaient à créer une extension des sanitaires sur la base de pleine nature de Moulins-le-Carbonnel pour permettre l'accueil de 100 personnes en camping (capacité d'accueil de 40 personnes avant travaux). Ces sanitaires, un pour les filles et un pour les garçons, sont accessibles aux personnes à mobilité réduite. Ils ont été finalisés à la fin du printemps pour une mise en service dès l'été 2016.

**Plus d'info :**

sebastien.huet@parc-normandie-maine.fr

## Une nouvelle signalétique à la Maison du Parc

[PA 2015]

**Budget prévisionnel :** 9 098 €

**Dépenses réalisées :** 9 098 €

Afin de mieux informer et orienter les visiteurs, des panneaux de signalisation ont été installés à la Maison du Parc. Un premier totem accueille les visiteurs au niveau de la route qui descend du bourg de Carrouges et les informe de l'existence du site ainsi que des horaires d'ouverture. Au niveau du parking et dans le verger, deux autres panneaux permettent aux visiteurs de découvrir le territoire du Parc et le verger conservatoire de la Maison du Parc.





## ► L'Europe, l'État et les collectivités territoriales

- Région Normandie
- Région des Pays de la Loire
- DREAL Normandie
- DREAL Pays de la Loire
- Département de l'Orne
- Département de la Manche
- Département de la Mayenne
- Département de la Sarthe
- Pays
- Communautés de communes du territoire du Parc
- Communauté urbaine d'Alençon
- Communes du Parc

## ► Au quotidien, nous travaillons ensemble...

- Ademe
- Agence de l'Eau Loire-Bretagne
- Animation Engagement Développement Maine-Anjou
- Association des Amis d'Aymak Djangaliev pour la sauvegarde de Malus sieversii (ALMA)
- Association Découverte de la Nature
- Association des Amis de la Préhistoire de Rânes
- Association des Croqueurs de Pommes
- Association d'Insertion Essaimage
- Association d'Insertion Études et Chantiers
- Association d'Insertion Familles Rurales
- Association du Domfrontais
- Association Faune et Flore de l'Orne (AFFO)
- Association La Sentine
- Association Maison de l'Architecture
- Association Nationale des Experts Forestiers
- Association Patrimoine Géologique de Normandie
- Associations d'Initiatives Locales pour l'Énergie et l'Environnement (AILE)
- Bretagne vivante
- Cellule d'Animation Technique pour l'Eau et les Rivières de Basse-Normandie (CATER)
- Centre Permanent d'Initiatives pour l'Environnement des Collines Normandes (CPIE)
- Centre Permanent d'Initiatives pour l'Environnement Vallée du Loir et de la Sarthe (CPIE)
- Centre Permanent d'Initiatives pour l'Environnement Mayenne Bas-Maine (CPIE)
- Centre régional de la Propriété Forestière de Normandie (CRPF)
- Chambres d'agriculture
- Comités départementaux du tourisme (CDT)
- Conseils en architecture urbanisme et environnement (CAUE)
- Conservatoire botanique national de Brest
- Conservatoire d'espaces naturels de Basse-Normandie
- Conservatoire d'espaces naturels
- Coopérative Forestière de l'Ouest
- DRAC de Normandie
- Éducation nationale
- Établissements d'enseignements
- Fédération des chasseurs
- Fédération des Parcs naturels régionaux
- Fédérations départementales des Coopératives d'Utilisation de Matériel Agricole (FD-CUMA)
- Groupe Mammalogique Normand (GMN)
- Groupe Ornithologique des Avaloirs (GOA)
- Institut national de l'Origine et de la Qualité
- Institut régional de la Qualité de Normandie
- La Fabrique des Patrimoines
- Ligue de Protection des Oiseaux (LPO)
- Mayenne Nature Environnement (MNE)
- Musée du Pot au lait
- Office national de l'Eau et des Milieux Aquatiques (ONEMA)
- Office national des Forêts (ONF)
- Offices de Tourisme et syndicats d'initiative
- Organisme de Défense et de Gestion du Pays du Domfrontais
- ProfessionBois
- SAGE Sarthe Amont
- Service d'Appui Technique aux Traitements des Eaux et aux Milieux Aquatiques
- Société coopérative d'intérêt collectif Bois bocage énergie
- Société coopérative d'intérêt collectif Haute Mayenne bois énergie
- Société d'Étude et de Protection de l'Environnement Nord et Est Sarthe
- Syndicat de défense et de promotion du bœuf de Normandie
- Syndicat mixte de la rivière Sarthe
- Syndicats départementaux de l'eau
- Union Apicole Ornaise
- Université de Caen
- Université de Rennes
- Université du Maine



## DONNÉES SOCIALES ET FINANCIÈRES : ÉLÉMENTS CLÉS

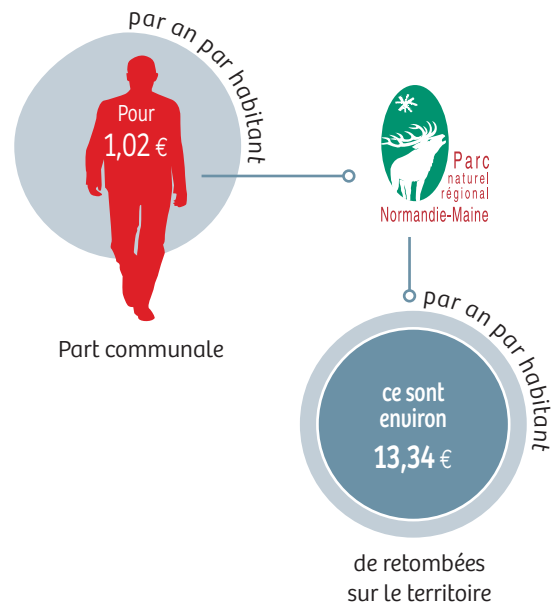
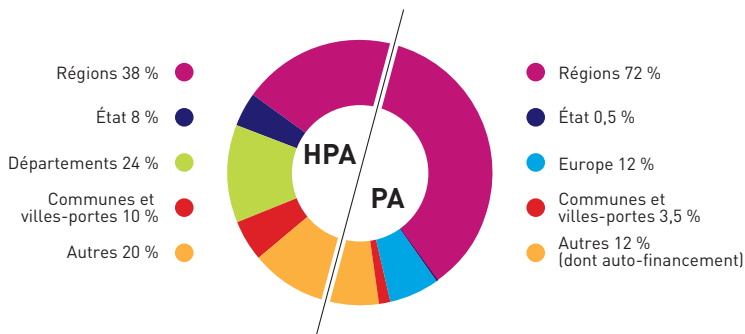
(Source : compte administratif 2016)

FONCTIONNEMENT	PA	HPA	Total
Dépenses	1 062 887 €	1 330 511 €	2 393 398 €
Recettes	712 780 €	1 678 362 €	2 391 142 €
Résultat de l'exercice	-350 107 €	347 851 €	-2 256 €

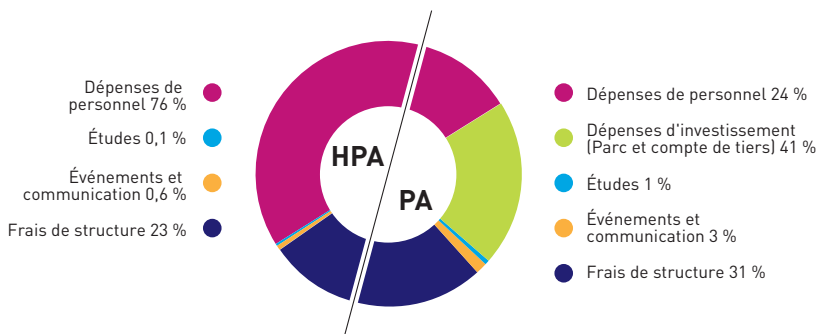
INVESTISSEMENT*	PA
Dépenses	734 085 €
Recettes	1 462 984 €
Résultat de l'exercice	728 899 €

\* Pas d'investissement HPA

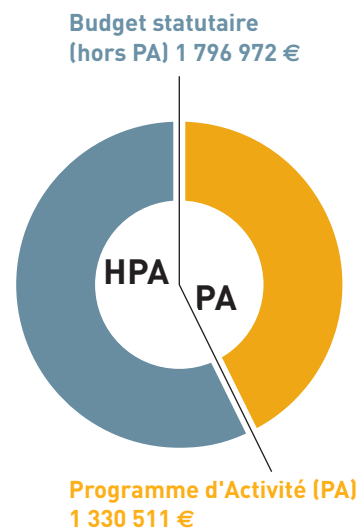
Répartition des recettes par financeur (toutes sections)



Répartition des dépenses par type (toutes sections)



Répartition des dépenses PA / Hors PA (toutes sections)



# DONNÉES SOCIALES ET FINANCIÈRES : ÉLÉMENTS CLÉS

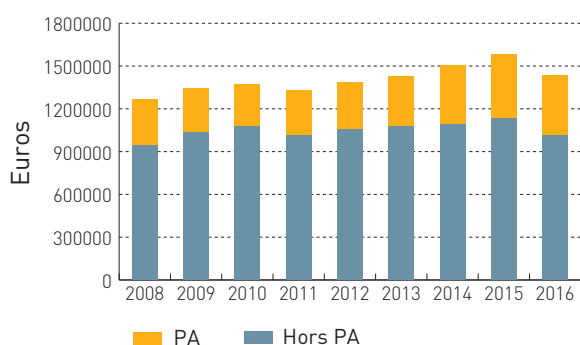
## QUELQUES DÉFINITIONS

**Toutes sections :** comprend la section d'investissement et la section de fonctionnement du Parc.

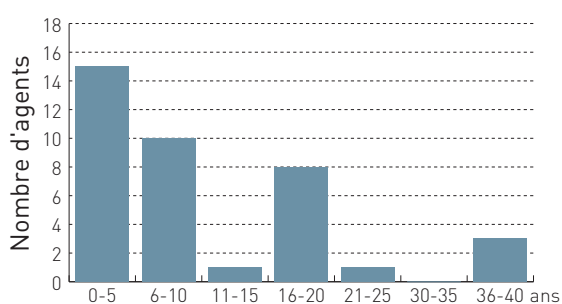
**Programme d'activité [PA] :** pluriannuel, il se décompose en différents projets qui constituent la déclinaison opérationnelle de la Charte pour une durée de trois ans. Ces projets se déclinent en grandes actions, puis en phases dotées d'un temps de travail prévisionnel. Le programme d'activité pluriannuel fait ensuite l'objet de programmations budgétaires annuelles pour les phases qui nécessitent une dépense. Elles comptent alors un budget avec un plan de financement prévisionnel soumis au vote du comité syndical. Ce sont des dépenses d'investissement et de fonctionnement permettant la réalisation des phases (y compris les charges de personnel recruté spécifiquement pour ces opérations).

**Budget statutaire aussi appelé hors programme d'activité [HPA] :** dépenses et recettes récurrentes relatives aux coûts de structure et aux actions structurelles.

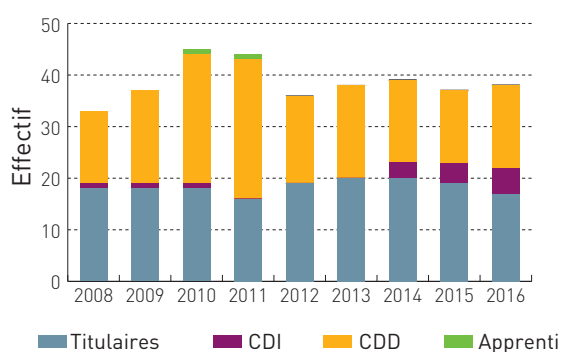
### Évolution des dépenses de personnel



### Ancienneté des agents de l'équipe



### Répartition des titulaires et contractuels au 31/12/2016



### Mutualisation de la gestion des ressources humaines

Le Département et le Parc naturel régional Normandie-Maine ont souhaité formaliser une démarche au travers de laquelle le Département et le Parc recherchent et concrétisent des espaces de coopération et/ou de mutualisation d'actions et de moyens. Cette démarche débouchera concrètement à partir du 1<sup>er</sup> janvier 2017 par la mutualisation de la gestion des ressources humaines.

- 34,75 équivalents temps pleins au 31/12/2016
- Charges de personnel : 1 435 554 €

**PRÉSIDENTE :** Maryse OLIVEIRA

## LES MEMBRES DU BUREAU SYNDICAL AU 31 DÉCEMBRE 2016

► 3 bureaux syndicaux en 2016 : 30 mai, 12 septembre et 13 octobre

- **Laurent MARTING**, conseiller régional de Normandie, vice-président du Parc, président de la commission Finances - RH
- **Florence DESILLIÈRE**, conseillère régionale des Pays de la Loire, vice-présidente du Parc, présidente de la commission Biodiversité
- **Christelle AUREGAN**, conseillère départementale de la Mayenne, vice-présidente du Parc, présidente de la commission Patrimoines et tourisme durable
- **Valérie NORMAND**, conseillère départementale de la Manche, vice-présidente du Parc, présidente de la commission Médiation
- **Monique NICOLAS-LIBERGE**, conseillère départementale de la Sarthe, vice-présidente du Parc, présidente de la commission Aménagement climat agriculture
- **Gérard LE ROYER**, conseiller municipal de Lassay-les-Châteaux
- **Marie-Thérèse DE VALLAMBRAS**, conseillère départementale de l'Orne
- **Hubert DEJAN DE LA BATIE**, conseiller régional de Normandie
- **Michel LEVESQUE**, maire de Saint-Hilaire-la-Gérard
- **Paul VITART**, conseiller municipal de Francheville
- **Frédéric COGET**, conseiller municipal de Ravigny
- **Dominique RIPAU**, maire du Menil-Scelleur
- **Yvette RIVARD**, conseillère municipale de Rânes
- **Brigitte VIARMÉ-DUFOUR**, conseillère départementale de l'Orne

## LES MEMBRES DU COMITÉ SYNDICAL AU 31 DÉCEMBRE 2016

► 2 comités syndicaux en 2016 : 23 mars, 24 novembre

### Délégués des régions

#### Région Normandie

Caroline AMIEL  
Ludovic ASSIER  
Hubert DEJEAN DE LA BATIE  
Bertrand DENIAUD  
Francine LAVANRY  
Laurent MARTING  
Catherine MEUNIER  
Gaëlle PIOLINE  
Didier VERGY  
Séverine YVARD

#### Région des Pays de la Loire

Florence DESILLIÈRE  
Yannick FAVENNEC  
Jean-Pierre LE SCORNET  
Samia SOULTANI-VIGNERON

### Délégués des départements

#### Manche

Valérie NORMAND

#### Mayenne

Christelle AUREGAN  
Joël BALANDRAUD  
Daniel LENOIR

#### Orne

Christophe DE BALORRE  
Marie-Thérèse DE VALLAMBRAS  
Claude DUVAL  
Maryse OLIVEIRA  
Jérôme NURY  
Christine ROIMIER  
Brigitte VIARME

#### Sarthe

Frédéric BEAUCHEF  
Gérard GALPIN  
Monique NICOLAS-LIBERGE

### Délégués des communes

#### Orne

► CARROUGES  
Jean-Pierre MORBY

► CHAMPSECRET  
Gérard DESGRIPPES

► ESSAY  
Martine CARDEY

► FRANCHEVILLE  
Paul VITART

► GANDELAIN  
Bernard DUBUS

► MÉNIL-SCELLEUR  
Dominique RIPAU

► ST-HILAIRE-LA-GÉRARD  
Michel LEVESQUE

#### Mayenne

► RAVIGNY  
Frédéric COGET

► ST-CALAIS-DU-DÉSERT  
Dominique MOURTOUX

► ST-PIERRE-DES-NIDS  
Gérard MORICE

#### Sarthe

► ANCIENNES  
Dominique FORESTO

► SAINT-LONGIS  
Pascalie MUSTILLO

► VILLENEUVE-EN-PERSEIGNE  
Jean-Yves JEGO

#### Manche

► BARENTON  
Ludovic GÉRARD

### Délégués des villes-portes et centres d'appui

#### Orne

► ARGENTAN  
Laure DUPONT

► LA-FERTÉ-MACÉ  
Jacques DALMONT

► RANES  
Yvette RIVARD

#### Mayenne

► LASSAY-LES-CHÂTEAUX  
Gérard LE ROYER

► PRÉ-EN-PAIL-SAINT-SAMSON  
Daniel FONDBERTASSE

#### Sarthe

► FRESNAY-SUR-SARTHE  
Odile LECONTE

► SILLÉ-LE-GUILLAUME  
Claire PÉCHABRIER

#### Manche

► MORTAIN-BOCAGE  
Peggy GEORGELIN

Retrouvez  
toutes les délibérations  
du Parc sur  
le site internet  
[www.parc-naturel-normandie-maine.fr](http://www.parc-naturel-normandie-maine.fr)

## Les vœux du Parc



Pour la première fois, le Parc a convié l'ensemble des élus du territoire et des partenaires du Parc à un temps formel mais très convivial des vœux du Parc. Cette rencontre était l'occasion de diffuser en avant-première les trois films touristiques réalisés en 2015 pour promouvoir le territoire et ses patrimoines. Maryse Oliveira a également mis l'accent sur les opérations phares pour le Parc en 2016.

**Plus d'info :**

[info@parc-normandie-maine.fr](mailto:info@parc-normandie-maine.fr)

## Assemblée générale du Parc

Le 25 juin 2016, quelques heures avant l'inauguration du nouveau Musée du Poiré, le Parc a tenu son assemblée générale annuelle à Barenton dans la Manche. Installé sous les barnums au cœur du verger conservatoire du musée, les élus ont découvert les différentes réalisations menées par le Parc depuis un an. Plusieurs d'entre-eux ont pris la parole pour témoigner des actions qui se sont déroulées plus spécifiquement sur leur commune.

## Un nouvel exécutif



En mars 2016, le Parc a tenu son premier comité syndical après les élections régionales de 2015. Ce comité avait pour principal ordre du jour l'élection des nouveaux vice-présidents et des membres du bureau syndical.

**Plus d'info :**

[info@parc-normandie-maine.fr](mailto:info@parc-normandie-maine.fr)

## Les visites élus

Afin de mieux faire connaître et comprendre son action, le Parc propose chaque année aux élus des jour-



nées découvertes thématiques. Le 8 novembre, un circuit proposait un voyage de 500 millions d'années en découvrant le travail mené sur la préservation et la mise en valeur de notre patrimoine géologique ainsi que le travail d'accompagnement du Parc pour que le Musée de la Préhistoire à Rânes puisse voir le jour. Le 1<sup>er</sup> décembre, un autre circuit proposait une découverte du projet de revitalisation du centre-ville à Sillé-le-Guillaume, un suivi de chantier de restauration d'habitats naturels pour le Sonneur à ventre jaune ainsi qu'une démonstration d'entretien de haies.

**Plus d'info :**

[info@parc-normandie-maine.fr](mailto:info@parc-normandie-maine.fr)

**Chiffre clés**

- 2 journées découvertes
- 60 élus participants



## MANCHE (5 COMMUNES)

- ▷ **BARENTON**  
Ludovic GÉRARD
- ▷ **GER**  
Gilbert FOUILLEUL
- ▷ **MORTAIN-BOCAGE**  
Peggy GEORGELIN
- ▷ **ST-CYR-DU-BAILLEUL**  
Jérôme LECROSNIER
- ▷ **ST-GEORGES-DE-ROUELLEY**  
Raymond BECHET

## MAYENNE (25 COMMUNES)

- ▷ **AMBRIÈRES-LES-VALLÉES**  
Yvonne DUBOIS
- ▷ **BAIS**  
Marie-Madeleine GOUSSIN
- ▷ **BOULAY-LES-IFS**  
Yves LEGAY
- ▷ **CHAMPFRÉMONT**  
Annick GÉRAULT
- ▷ **COUPTRAIN**  
Claudine HUBERT
- ▷ **ÉVRON**  
Marcel DUCHEMIN
- ▷ **GESVRES**  
Denis DUVALLET
- ▷ **JAVRON-LES-CHAPELLES**  
Daniel RATTIER
- ▷ **LA PALLU**  
Suzanne BOITE
- ▷ **LASSAY-LES-CHÂTEAUX**  
Gérard LE ROYER
- ▷ **LE Housseau-BRÉTIGNOLLES**  
Jean-Paul COISONN
- ▷ **LIGNÈRES-ORGÈRES**  
Christian FÉRAULT
- ▷ **NEUILLY-LE-VENDIN**  
Daniel CHESNEAU
- ▷ **PRÉ-EN-PAIL-ST-SAMSON**  
Daniel FONDBERTASSE
- ▷ **RAVIGNY**  
Frédéric COGET
- ▷ **RENNES-EN-GRENOUILLES**  
Daniel JAMOIS
- ▷ **ST-CALAIS-DU-DESERT**  
Dominique MOURTOUX
- ▷ **ST-CYR-EN-PAIL**  
Christian BRINDEAU
- ▷ **ST-PIERRE-DES-NIDS**  
Gérard MORICE
- ▷ **ST-PIERRE-SUR-ORTHE**  
Bruno GANDON
- ▷ **STE-MARIE-DU-BOIS**  
Louis LEROUX
- ▷ **THUBŒUF**  
Lucie FONTAINE
- ▷ **VILLAINES-LA-JUHEL**  
Renée TREINEN
- ▷ **VILLEPAIL**  
Gérasime BOUVIER
- ▷ **VIMARCÉ**  
Émile TATIN

## ORNE (93 COMMUNES)

- ▷ **ALENCON**  
Bertrand ROBERT
- ▷ **ARGENTAN**  
Laure DUPONT
- ▷ **ATHIS-VAL-DE-ROUVRES**  
Michel DENIS
- ▷ **AUNAY-LES-BOIS**  
Victor MARQUES
- ▷ **AVRILLY**  
Sylvain POUSSIER
- ▷ **BAGNOLES-DE-L'ORNE-NORMANDIE**  
Robert GLORIOD

- ▷ **BEAUVAIN**  
Christophe LELOUP
- ▷ **BOISCHAMPRE**  
Grégoire LÉGER
- ▷ **BOITRON**  
Xavier DE MAZENOD
- ▷ **BURSARD**  
Fabienne LERICOLAIS
- ▷ **CARROUGES**  
Jean-Pierre MORBY
- ▷ **CEAUCÉ**  
Béatrice FLEURISSON
- ▷ **CHAHAINS**  
Françoise REIG-HAMELIN
- ▷ **CHAMPSECRET**  
Gérard DESGRIPPES
- ▷ **COLOMBIERS**  
Philippe TRONCHET
- ▷ **COULONGES-SUR-SARTHE**  
Daniel RONAN
- ▷ **CUISSAI**  
Jean-Marie LECLERC
- ▷ **DOMFRONT-EN-POIRAIE**  
Aurélie LEROUX
- ▷ **DOMPIERRE**  
Yves JACOPIN
- ▷ **ÉCOUVES**  
Baudouin de la MOTTE-ST-PIERRE
- ▷ **ESSAY**  
Martine CARDEY
- ▷ **FONTENAI-LES-LOUVETS**  
Jean-Marie PREEL
- ▷ **FRANCHEVILLE**  
Paul VITART
- ▷ **GANDELAIN**  
Bernard DUBUS
- ▷ **HAUTERIVE**  
Gérard BAZILLIER
- ▷ **HÉLOUP**  
Claudine RICHARD
- ▷ **JOUE-DU-BOIS**  
Pierre CORREYEUR
- ▷ **JUVIGNY-VAL-D'ANDAIN**  
Gérard CHARCELLAY
- ▷ **LA BELLIÈRE**  
Philippe DE FERRIÈRE
- ▷ **LA CHAPELLE-PRÈS-SÉES**  
Fabrice RAULT
- ▷ **LA CHAUX**  
Jean-Marc BAUDET
- ▷ **LA COULONCHE**  
Bruno LOUISE
- ▷ **LA FERRIÈRE-AUX-ÉTANGS**  
Serge QUEVA
- ▷ **LA FERRIÈRE-BÉCHET**  
André-Yves FOURBET
- ▷ **LA FERRIÈRE-BOCHARD**  
Gilbert DE PORET
- ▷ **LA FERTÉ-MACÉ**  
Jacques DALMONT
- ▷ **LA LACELLE**  
Colin YEANDLE
- ▷ **LA LANDE-DE-GOULT**  
Didier GAGNEUX
- ▷ **LA MOTTE-FOUQUET**  
Philippe ACHILLE
- ▷ **LA ROCHE-MABILE**  
Christian CAMUS-DENAI
- ▷ **LALEU**  
Solange DUMARQUEZ
- ▷ **LARRÉ**  
Serge LAMBERT
- ▷ **LE BOUILLON**  
Vincent CHAUVIN
- ▷ **LE CERCUEIL**  
Thierry BOURGES
- ▷ **LE CHAMP-DE-LA-PIERRE**  
Annick COLAS

- ▷ **LE MÉLE-SUR-SARTHE**  
Daniel LIGOT
- ▷ **LE MÉNIL-BROÛT**  
Daniel DELYE
- ▷ **LE MÉNIL-SCELLEUR**  
Dominique RIPAUX
- ▷ **LES MONTS D'ANDAIN**  
Brigitte EDMOND
- ▷ **LES VENTES-DE-BOURSES**  
Pascale GIL
- ▷ **LIVAIE**  
Pierre ALPIN
- ▷ **LONLAY-LABBAYE**  
Christian DEROUET
- ▷ **MAGNY-LE-DÉSERT**  
Daniel MIETTE
- ▷ **MANTILLY**  
Éric ROULLEAUX
- ▷ **MARCHEMAISONS**  
Aline VEIGNEAU
- ▷ **MÉHOUDIN**  
Gérald MAZURIER
- ▷ **MÉNIL-ERREUX**  
Michel DUFAY
- ▷ **MIEUXCÉ**  
Jean-Dominique SOMBRUN
- ▷ **MORTRÉE**  
Jean-Claude PERSEHAYE
- ▷ **NEAUPHE-SOUS-ESSAI**  
Michel TESSIER
- ▷ **NEUILLY-LE-BISSON**  
Danielle MAZELINE
- ▷ **PACÉ**  
Jeannine LIZOT
- ▷ **PASSAIS-VILLAGES**  
Roland MOREL
- ▷ **PERROU**  
Anthony DUBOIS
- ▷ **RÂNES**  
Yvette RIVARD
- ▷ **RIVES-D'ANDAIN**  
Jean-Jacques GALLOT
- ▷ **ROUPERROUX**  
Florence GALLOT
- ▷ **SÉES**  
Micheline CHOLLET
- ▷ **ST-AUBIN-D'APPENAI**  
Michel SALMON
- ▷ **ST-BÔMER-LES-FORGES**  
Jean-Claude MARGERIE
- ▷ **ST-BRICE**  
Edith LEMERCIER
- ▷ **ST-CÉNERI-LE-GÉREI**  
Florence MAUNY-UHL
- ▷ **ST-DENIS-SUR-SARTHON**  
Michel JULIEN
- ▷ **ST-DIDIER-SOUS-ÉCOUVES**  
Jean-François CAILLY
- ▷ **ST-FRAIMBAULT**  
Eric LEROUX
- ▷ **ST-GERVAIS-DU-PERRON**  
Damien ROGER
- ▷ **ST-GILLES-DES-MARAIS**  
Anne-Laure CHAUSSERIE
- ▷ **ST-HILAIRE-LA-GÉRARD**  
Michel LEVESQUE
- ▷ **ST-JULIEN-SUR-SARTHE**  
Julien GERMOND
- ▷ **ST-LÉGER-SUR-SARTHE**  
Pascal RACINET
- ▷ **ST-MARS-D'ÉGRENNE**  
Daniel BOULENT
- ▷ **ST-MARTIN-DES-LANDES**  
Maryse OLIVIER
- ▷ **ST-MARTIN-LAIGUILLON**  
Pierre POTHIER
- ▷ **ST-NICOLAS-DES-BOIS**  
Monique JAJOLET

- ▷ **ST-OUEN-LE-BRISOULT**  
Michel ARFEUILLÈRE
- ▷ **ST-PATRICE-DU-DESERT**  
Patrice CHALLEMEL DU ROZIER
- ▷ **ST-ROCH-SUR-ÉGRENNE**  
Christian COUPEL
- ▷ **ST-SAUVEUR-DE-CARROUGES**  
Régine BISSON LE PALLEC
- ▷ **STE-MARGUERITE-DE-CARROUGES**  
Corinne DESFRIECHES
- ▷ **STE-MARIE-LA-ROBERT**  
Jean-Paul HUETTE
- ▷ **TANVILLE**  
Guy COUSIN
- ▷ **TESSÉ-FROULAY**  
Gilles LEVÈQUE
- ▷ **TORCHAMP**  
Nicolas CHEVRIER

## SARTHE (29 COMMUNES)

- ▷ **AILLIÈRES-BEAUVOIR**  
Célia BOUL
- ▷ **ANCINNES**  
Dominique FORESTO
- ▷ **ASSÉ-LE-BOISNE**  
Jean-Michel LAUNAY
- ▷ **BOURG-LE-ROI**  
Colette MEZENGE
- ▷ **CHENAY**  
Joseph LAMBERT
- ▷ **CRISSÉ**  
Cédric DELAPORTE
- ▷ **DOULLET-LE-JOLY**  
Louis d'ANGLEVILLE
- ▷ **FRESNAY-SUR-SARTHE**  
Odile LÉCONTE
- ▷ **LE GREZ**  
Louis BARBIER
- ▷ **LES AULNEAUX**  
Gilbert PARMENTIER
- ▷ **LIVET-EN-SAOSNOIS**  
Servanne SEGUINEAU
- ▷ **LOUZES**  
Vincent COLLIN
- ▷ **MAMERS**  
Laurent RAVERAT
- ▷ **MONT-SAINT-JEAN**  
Jean-Claude GARNIER
- ▷ **MOULINS-LE-CARBONNEL**  
Jean-Marie JOUVE
- ▷ **NEUFCHÂTEL-EN-SAOSNOIS**  
Richard MARTIN
- ▷ **PEZÉ-LE-ROBERT**  
Olivier FOURREAUX
- ▷ **ROUÉSSÉ-VASSÉ**  
Patrice VERRIER
- ▷ **SILLÉ-LE-GUILLAUME**  
Claire PECHABRIER
- ▷ **ST-GEORGES-LE-GAULTIER**  
Pierrick BONNIERE
- ▷ **ST-LÉONARD-DES-BOIS**  
Damien HELOUIN
- ▷ **ST-LONGIS**  
Pascalle MUSTILLO
- ▷ **ST-PAUL-LE-GAULTIER**  
Marie COUPARD
- ▷ **ST-RÉMY-DE-SILLÉ**  
Alain HORPIN
- ▷ **ST-RÉMY-DU-VAL**  
Bruno CHEVALIER
- ▷ **SOUGÉ-LE-GANELON**  
Philippe RALLU
- ▷ **VILLAINES-LA-CARELLE**  
Vanina COLIN
- ▷ **VILLENEUVE-EN-PERSEIGNE**  
Jean-Yves JEGO
- ▷ **VIVOIN**  
Marcel LESVEQUE

## ► Directrice

**Geneviève SANTINI**

## ► Pôle secrétariat général

**Laureline DE MAGALHAES**, responsable du pôle – responsable administrative et financière

**Marie-Françoise ROBVEILLE**, secrétaire de direction et suivi institutionnel

**Laëtitia BAUDOIN**, assistante

**Sonia BOAILLON**, comptable et assistante RH

**Laurence DURIEUX**, assistante suivi financier

**Sébastien HUET**, chargé des équipements du Parc

## ► Services techniques

**Gilles DEMEULENAERE**, agent technique

**Évelyne THUAULT**, agent d'entretien

**Béatrice MOURTOUX**, agent d'entretien

**John MAC WILLIAM**, agent technique

## ► Pôle médiation au territoire

**Mélanie MASSIAS**, responsable du pôle – chargée de communication

**Sylvain MONTAGNER**, Sig et évaluation

**Laëtitia MARIE**, éducation au territoire

**Morvan DEBROIZE**, éducation au territoire

**Christine PLANCHENAU**, PAO et revue de presse

**Françoise LE BER**, centre de documentation et accueil

**Mélodie THIOULOUSE**, assistante de communication

## ► Pôle patrimoine naturel

**Michel AMELINE**, responsable du pôle

**Isabelle AUBRON**, géologie

**Benjamin BEAUFILS**, Natura 2000

**Cyrille BIEGALA**, Natura 2000 et biodiversité

**Erwan BLOTTIÈRE**, Natura 2000

**Julia COMBRUN**, Natura 2000

**Nicolas BOUDESSEUL**, charte forestière du territoire

**Julien CROCIS**, gestion des milieux naturels

**Florent MAUFAY**, flore et habitats naturels

**Matthieu SCelles**, technicien rivières

## ► Pôle aménagement, agriculture et climat

**Gabriel SOULARD**, responsable du Pôle – urbanisme, trames verte et bleue, publicité illégale

**Yolande D'OLIER**, agriculture et responsable du Pôle (à partir de avril 2016)

**Pauline GAUTIER**, contrat nature (jusqu'en mars 2016)

**Anaïs PELLE**, revitalisation des centres-bourgs

**Manuel LEGER**, transition énergétique et climatique

**Régis VECRIN**, conseiller agricole (mis à disposition par la Chambre d'agriculture 61)

## ► Pôle patrimoine et tourisme durable

**Bérengère JEHAN**, responsable du pôle – responsable du Musée du Poiré

**Jack GASCHET**, chargé d'accueil

**Pascale JENVRIN**, Monts et Marches

**Sébastien MILLET**, randonnée

**Marie-Dominique ROUSSEAU**, responsable de la Maison du Parc et tourisme durable

**Mélanie MARCEUL**, chargée d'accueil

**Mathilde BOUFFARE**, chargée d'accueil



La Gazette de la Manche  
16 mars 2016

**BARENTON**

**NOUVEAU MUSÉE, NOUVEAU NOM. Place au Musée du Poiré**

La Maison de la Pomme et de la Poire, créée en 1983 par le Parc naturel régional Normandie-Maine à Barenton, poursuit son aventure muséale sous le nom de Musée du Poiré.

Pourquoi une nouvelle identité ? D'importants travaux de rénovation se termineront à la fin du 1<sup>er</sup> semestre 2016 pour permettre à ce musée de France de présenter ses collections ethnographiques dans un nouveau parcours et une nouvelle scénographie. Le changement de nom accompagne donc cette rénovation qui est un tournant dans la vie du site, installé dans une ancienne ferme entourée de 2 hectares de verger. Il n'existait pas encore de lieu dédié au poiré, et pourtant cette boisson emblématique du Domfrontais et Mortainais méritait bien un musée ! Sans pour autant oublier la pomme, présente dans ses vergers et les productions cidricoles qui en sont issues, le musée laisse une plus grande place au poiré et aux majestueux poiriers présents dans cette région.

Le musée se veut plus encore qu'auparavant un lieu de conservation des objets témoins de l'histoire de la filière, mais qui tient compte des évolutions connues au cours de la seconde moitié du 20<sup>e</sup> siècle, et fasse le lien avec la filière poiricole contemporaine.

A ce nom, Musée du Poiré, plus court et plus évocateur, est associée une « signature ». Elle rappelle la couleur dorée de la boisson, les bulles évoquent son pétillant obtenu par fermentation naturelle, sous le soin attentif des producteurs. La forme ronde est un clin d'œil au logo du Réseau des Musées de Normandie. Enfin de curieux accents coiffent les mots, saurez-vous y déceler une subtile allusion aux poires ?

Re-ouverture le 25 juin 2016.



**Le logo du Musée du Poiré.**

**Sillé-le-Guillaume**

**Des idées pour valoriser le centre-bourg**

Le Parc Normandie-Maine proposait samedi une matinée de cartographie participative animée par l'association « Les Petits Débrouillards ». Autour d'une grande carte du centre-bourg et à partir de codes couleurs permettant de faciliter l'expression, les quarante participants ont pu échanger et faire des propositions pour améliorer le site. Les élus municipaux étaient également présents pour prolonger les discussions et imaginer de nouveaux projets avec les habitants.

Un temps de restitution aura lieu fin mai, le temps de réaliser la synthèse de toutes les idées proposées et de lancer les premiers projets. D'ici là, la permanence dans « l'Atelier du centre-bourg », place de la République à Sillé, est ouverte tous les mercredis matins, de 10 h 30 à 12 h 20, pour continuer à collecter les propositions des habitants et des commerçants locaux.



*La cartographie participative, un nouvel outil pour communiquer.*

Le Maine Libre  
23 mars 2016



## Saint-Gervais-du-Perron

### Les petits naturalistes à l'étang du Perron



Morvan Debrosse, animateur nature au Parc Normandie-Maine, accompagne les enfants à l'occasion des neuf sorties proposées par le club nature.

C'est reparti pour les activités du club nature du Parc Normandie-Maine ! L'idée est de faire découvrir aux enfants les richesses des espaces sensibles naturels : observation, initiation et jeux sont proposés pour apprendre en s'amusant. Neuf rendez-vous sont

prévus entre avril et octobre. **Mercredi 13 avril**, de 14 h à 16 h, étang du Perron. Enfants de 6 à 14 ans. Tarif : 2,80 € par enfant (gratuit pour les moins de 12 ans). Renseignements et inscriptions au 02 53 81 13 33.

► Ouest France  
6 avril 2016

## Actualités

### Nouvel exécutif au Parc Normandie-Maine

Mercredi 23 mars 2016, le Parc a tenu son premier comité syndical après les élections régionales de décembre dernier.

Son comité syndical est composé de 50 membres dont : 22 représentants des communes et villes portes du Parc ; 14 représentants des conseils départementaux de l'Orne, la Manche, la Mayenne et la Sarthe ; 14 représentants des conseils régionaux de Normandie et des Pays de la Loire.

En début d'année, les Régions ont nommé leurs élus représentatifs au sein du comité

#### Les élus normands

Celui-ci accueille donc, pour la Région Normandie : Caroline Amiel, Ludovic Assier, Hubert Dejean de La Batie, Bertrand Deniaud, Françoise Lavany, Laurent Marting, Catherine Meunier, Gabelle Poline, Didier Vergy et Séverine Yvard.

#### Les élus ligériens

Pour la Région Pays de la Loire : Florence Deslière, Yannick Favennec, Jean-Pierre Le Scomet et Samia Soutani-Vigner-

on. Le comité syndical avait pour principal ordre du jour l'élection des vice-présidents ainsi que les membres du Bureau syndical. Celui-ci est composé de 15 élus issus du Comité, dont la Présidente et les 5 vice-présidents.

#### 6 nouveaux élus

Le Parc accueille donc 6 nouveaux élus au sein du Bureau syndical : Laurent Marting, conseiller régional de Normandie, est élu 1er vice-président du Parc. Samia Soutani-Vignerone, conseillère régionale des Pays de la Loire, est élue 2<sup>e</sup> vice-présidente du Parc. Hubert Dejean de La Batie, Paul Vitart, Frédéric Coget et Brigitte Viarmé, sont élus membres du bureau syndical.

#### Le nouveau bureau

Le nouveau bureau syndical du Parc est donc composé de : Présidente, Maryse Oliveira, conseillère départementale de l'Orne ; 1<sup>er</sup> vice-président, Laurent Marting, conseiller régional de Normandie ; 2<sup>e</sup> vice-présidente, Samia Soutani-Vignerone, conseillère régionale de Normandie ; 3<sup>e</sup> vice-présidente, Christelle Auregan,



Les 6 nouveaux élus au sein du Bureau syndical : Laurent Marting, 1er vice-président du Parc, Samia Soutani-Vignerone, élue 2<sup>e</sup> vice-présidente du Parc, Hubert Dejean de La Batie, Paul Vitart, Frédéric Coget et Brigitte Viarmé.

conseillère départementale de la Mayenne ; 4<sup>e</sup> vice-présidente, Valérie Normand, conseillère départementale de la Manche ; 5<sup>e</sup> vice-présidente, Monique Nicolas-Liberge, conseillère départementale de la Sarthe.

Les autres membres du bureau sont : Hubert Dejean de La Batie, conseiller régional de Normandie, Frédéric Coget, conseiller municipal de Ravigny (53), Gérard Leroy, adjoint au Maire de Lessay les Châteaux (53), Michel Levesque, Maire

de Saint-Hilaire la Gérard (51), Dominique Ripaux, Maire du Mesnil Scelleur (61), Yvette Rivard, conseillère municipale à Rânes (61), Marie-Thérèse de Vallambas, conseillère départementale de l'Orne, Brigitte Viarmé, conseillère départementale de l'Orne, Paul Vitart, conseiller municipal de Francbeville (51).

Le comité syndical a ensuite approuvé le compte administratif 2015 ainsi que le budget primitif 2016.

► Le Publicateur  
Libre  
7 avril 2016

► Le Courrier de la Mayenne  
26 mai 2016

**Pré-en-Pail**

## Journée spéciale avec Natura 2000 17 sites sur le parc Naturel Régional



Différents acteurs du Territoire sont intervenus au cours de cette journée.

**P**our ses 15 ans d'intervention sur le territoire, Natura 2000 a organisé une journée spéciale le 21 mai, à laquelle 40 personnes ont participé. L'objectif de cette

rencontre était de réaliser un bilan sur les différentes actions menées durant ces années, mais aussi de rappeler les missions et outils dont dispose Natura 2000 au sein du Parc

Naturel Régional Normandie-Maine. Le matin a été l'occasion de redécouvrir la démarche Natura 2000 sur le territoire du Parc, et d'échanger entre élus. L'après-midi était consacré à rencontrer des acteurs concernés et engagés. Des visites sur sites étaient prévues ainsi qu'une visite chez M. Ribot, agriculteur de la Haute vallée de la Sarthe. Cyrille Biegala, chargée de mission Natura 2000 rappelle que l'agriculteur « n'utilise pas de fertilisant et procède à un pâturage équilibré ». La suite de la visite s'est terminée à la Comiche de Pail. Natura 2000, ce sont 17 sites

sur le parc, 6 structures en charge de l'animation, 30 417 hectares, 90 communes, 25 habitats naturels, et 44 espèces d'intérêt européen, parmi lesquelles l'écrevisse à pieds blancs, la mulette perlière, l'agrion de marçonne ou bien le busard Saint Martin. De nombreuses opérations de préservation des milieux naturels sont menées et Natura 2000 s'emploie à proposer des mesures agro-environnementales et climatiques à enjeux localisés, mais aussi à l'échelle de l'exploitation. Ce sont également des contrats de restauration et entretien des milieux naturels dont les landes sur la comiche de Pail, font partie.

### DOMFRONT-EN-PIRAIE MONTS ET MARCHES. Trois parcours sur sa tablette



Anne-Laure Chauvaire explique comment suivre les trois parcours à partir de son smartphone ou de sa tablette numérique.

Vendredi 27 mai, en fin d'après-midi, les trois parcours Monts et Marches permettant la découverte de la cité médiévale, l'histoire du château de Domfront et la partie de Domfront qui a inspiré les artistes du XIX<sup>e</sup> siècle, ont été inaugurés en présence de nombreux élus locaux, régionaux, représentants de l'Etat, du Parc régional Normandie-Maine et de l'ARCO (Association pour la restauration du château de Domfront).

Après une visite commentée du parc du château, Anne-Laure Chauvaire, coordinatrice d'actions touristiques, a expliqué comment suivre à partir de son smartphone ou de sa tablette les

parcours « même de chez soi », a-t-elle indiqué.

« À partir d'une application gratuite « appli store » puis « découvrez Domfront » en Français ou en Anglais, trois circuits sont proposés : connaître la vie quotidienne de la cité médiévale (1 h de marche en 10 étapes) ; l'histoire de la vie au château de Domfront (45 min en 8 étapes) ; le pittoresque ou comment cette partie de Domfront a inspiré les artistes du XIX<sup>e</sup> siècle (1 h 30 en 10 étapes).

Après un bref parcours dans le haut de la ville (rue et place Saint-Julien, cour Marie du Rocher et place du Panorama), le ruban inaugural a été coupé par les autorités.

### CARROUGES EXPOSITION. Le Parc vu d'en haut



Vendredi 3 juin, Jérôme Houyvet avait encore plein d'émerveillement dans les yeux en présentant ses photos exposées à la Maison du Parc Normandie-Maine : « Originaire de Barfleur, je ne connaissais pas. C'est un territoire magnifique ! Je l'ai survolé pendant 90 heures sur 2 ans et demi, en parapente, le matin, le soir, du printemps à l'automne, avec toutes ses lumières fugitives, ses paysages changeants ». Il a utilisé deux longs objectifs, de 16/35 et de 70/200. Les habitants ou les promeneurs redécouvrent leur pays vu de haut, entre 50 et 150 m et, comme le résume la

présidente du Parc naturel régional Normandie-Maine, Maryse Oliveira, « on prend conscience que le territoire du Parc est un joyau, à préserver et à promouvoir ». Ces photos sont

très du travail effectué par le photographe Jérôme Houyvet dans le cadre du livre *Vol au-dessus du Parc naturel régional Normandie-Maine*, édité en partenariat avec les éditeurs Big red One, basées à Saint-Lô, et le parc régional.

Les photos exposées invitent à la balade pour en découvrir les détails souvent repérés par le photographe et dénicher les secrets révélés d'un pays qu'on n'a jamais fini de connaître.

► Tous les jours de 10 h à 13 h et de 14 h à 18 h en juin) 18 h 30. Visite libre. Maison du Parc Normandie-Maine.

► Le Publicateur Libre  
9 juin 2016

► Le Publicateur Libre  
2 juin 2016

**Sept classes, sept histoires d'écrevisse en BD**



Avec Sarah Levêque, l'assemblage des caneaux peints.

Cent cinquante écoliers, venus de La Ferté-Macé, Bagnoles-de-l'Orne, Coutenrai, La Sauvignère, Montmarné et Alençon, étaient rassemblés, jeudi, à la Maison du parc Normandie-Maine. Ils ont fêté la sortie de l'album L'Écrevisse à pieds blancs qui réunit les sept bandes dessinées créées par les sept classes qui ont participé à la quatrième édition de Faune en bulles.

Avec les animateurs du parc, ils ont étudié cette espèce rare et menacée sur documents et sur le site Natura 2000 du bassin de l'Andainette, au premier trimestre. Durant l'hiver, les élèves ont plâché sur la rédaction d'une histoire, élaboré leur storyboard, dessiné les images pour réaliser leur bande dessinée. Ils la retrouvent aujourd'hui, imprimée et reliée avec les six autres qu'ils découvrent.

Les écoliers ont été les spectateurs épatés du conteur Emmanuel Grimaud qui a mis en verbe leurs histoires. Ils ont aussi, avec la plasticienne Sarah Levêque, peint des caneaux qui forment une immense fresque. Elle sera exposée cet été à la Maison du parc.

► *Ouest France*  
26 juin 2016

► *L'Orne Hebdo*  
28 juin 2016

**PARC NORMANDIE-MAINE. Un inventaire de la flore et des milieux naturels**

Depuis 2006, le Parc Normandie-Maine anime le site Natura 2000 de la Haute Vallée de la Sarthe. Pour chaque site, un document d'objectif définit un état des lieux, des orientations de gestion et de conservation ainsi que des modalités de mise en œuvre. L'état des lieux et la mise en œuvre de mesures de gestion requièrent la réalisation d'inventaires des différentes espèces animales et végétales.

Une campagne d'inventaires est initiée depuis le printemps et se poursuivra tout l'été.

Joachim Cholet, botaniste, et Cyrille Biegala, animatrice du site Natura 2000, réalisent des relevés des plantes et des milieux naturels sur les différentes communes du site Natura 2000 de la Haute Vallée de la Sarthe. Un passage par parcelle est prévu. Les inventaires concernent uniquement les milieux naturels et ne portent pas sur les jardins et maisons. Ils sont effectués en semaine (lundi au vendredi) de juin à novembre.

**Carrouges**

**Cyril Adam, lauréat du concours des prairies fleuries**



Yvande d'Oliver et Cyril Adam.

La Maison du parc Normandie-Maine organisait, vendredi, la remise des prix pour le concours local des prairies fleuries qui s'est déroulé le 27 mai dans le secteur de Penseigne, choix pour la 6<sup>ème</sup> édition.

Le lauréat est Cyril Adam, de la SCEA de Penseigne, avec une parcelle où l'on a dénombré 58 variétés floristiques. « Je ne connaissais pas toute cette diversité, déclare l'agriculteur, mais je sais que cette parcelle est belle parce qu'elle a été entretenue avec soin depuis plusieurs générations. »

Il représentera le parc au concours général qui réunit 57 territoires, et dont les prix seront remis au Salon de l'agriculture. Un prix spécial biodiversité a été décerné à Jean-Louis Label, d'Allières-Beauvoit, au côté du Ruin. Un prix d'encouragement a récompensé Michel Gourtel, de Neuchâtel-en-Saosnois, qui élève des chevaux de sport en prairie humide naturelle.

Les critères de jugement réunissent les caractéristiques qui donnent le meilleur équilibre entre valeur agricole et valeur écologique, prenant en compte à la fois la diversité floristique, la valeur nutritive et la fonctionnalité agricole pour le bétail.

« Le concours permet de poser un autre regard sur l'agriculture, explique Yvande d'Oliver, chargée de mission au parc, et sur les agriculteurs qui entretiennent les paysages. C'est aussi une occasion d'échanges entre les acteurs du territoire : agriculteurs, naturalistes, apiculteurs, pour trouver un équilibre agri-écologique. »

Parallèlement, se déroulait le concours du meilleur jury élèves qui réunit 17 établissements d'enseignement agricole. La classe de terminale Stav (sciences et technologies de l'agronomie et du vivant) du lycée la Germinière, du Mans, et la classe de BTS de production animale, de Laval, y ont participé en comparant deux prairies. Les jurés ont restitué leur travail sous forme de diagrammes et de film.

« Notre objectif, pour 2017, est la participation de cinq classes du territoire avec une démarche pédagogique pluridisciplinaire innovante », annonce la présidente, Maryse Olivier, dans une note remise à Paul Vliet, référent éducation et représentant des communes rurales oméniennes.

Les classes « jury » et les agriculteurs lauréats réunis à la Maison du parc.

► *Ouest France*  
28 septembre 2016

## Autour de La Ferté

### LES MONTS D'ANDAIN

#### LA SAUVAGÈRE. Des travaux sur le ruisseau de la Pourcellière

Dans le cadre d'un plan sur 5 ans de restauration de la Vée, de la Gourbe et de la Maure, un chantier est en cours sur le ruisseau de la Pourcellière.



Depuis lundi, Matthieu Scelles, technicien rivière au Parc naturel régional Normandie-Maine, est sur le terrain, au bord de la commune, avec les employés de l'entreprise ESPACE de Basse-Normandie de Calvados. Cette intervention s'inscrit dans le cadre du programme 2015-2019 de restauration de la Vée, de la Gourbe et de la Maure et de leurs affluents, co-financé par l'Agence de l'eau Loire-Bretagne, la Région, le Département de l'Orne et différentes Communes et communautés de communes.

Les travaux à La Sauvagère concernent le ruisseau de la Pourcellière qui rejoint la Vée, qui se jette dans la Mayenne. « Nous avons sur Couleuvre un captage en eau potable à préserver et des problèmes de qualité de l'eau ont été détectés en amont, explique Matthieu Scelles. Les causes sont multiples, il y a l'activité agricole, l'activité industrielle, mais aussi les cours d'eau dont le tracé a été modifié, soit par le remembrement, soit bien avant ».

#### Recharge en granulat

Outre l'action pédagogique auprès des agriculteurs, concertant les élus et les associations, le Parc intervient sur les portions de cours d'eau « qui ont une capacité de restauration » afin d'obtenir les meilleurs résultats. « Nos interventions concernent des portions qui ont fait l'objet de travaux hydrauliques importants par le passé : curage, déplacement, élargissement du lit. Ces travaux ont eu pour effet d'uniformiser les écoulements et de supprimer des abris pour les espèces en berge et dans le lit ».

Le ruisseau La Pourcellière est concerné sur 1 500 mètres avec une prévision de 300 à 400 tonnes de granulat à déverser. « Le but est de pincer le cours d'eau à différents endroits pour réaliser un étranglement. Les graviers, saillies et blocs sont déposés sous forme de banquettes. Les truis viendront ensuite rééquilibrer le cours d'eau. Cette diversification des écoulements permettra d'augmenter la quantité d'abris et de zones de reproduction pour les espèces » conclut le technicien.

SMR

Le Publicateur Libre  
29 septembre 2016

## La Ferté-Macé

### RÉUNION PUBLIQUE. Transition énergétique : « nous sommes tous concernés »

Lundi 29 février, environ 130 personnes étaient réunies salle Gérard-Philippe, pour la soirée sur la transition énergétique organisée conjointement par la Cdc La Ferté-St-Michel et le Parc naturel régional Normandie-Maine.



Les débats ont été animés par Jacques Dulmont, président de la Cdc et Manuel Lépez, chargé de mission au Parc. La soirée a débuté par une série de courts-métrages présentant les énergies d'un côté et les alternatives de l'autre.

#### Etat des lieux

Ces vidéos, parfois amusantes, ont fourni une mise en bouche bien utile avant d'entrer dans une revue de détail épique et étayée par le menu grâce à un power-point instructif. Le public a pu découvrir un état des lieux « énergie-climat » réaliste, ainsi que les pistes d'actions pour adapter les besoins et les moyens énergétiques, avec en ligne directrice un objectif à atteindre au plus tôt : moins de consommation d'énergies dites de stock (des énergies pétrolières, notamment) pour plus d'énergie dite de flux, telles celles photovoltaïque, éolienne et autres énergies propres.

Les intervenants se sont fait pédagogiques durant près de deux heures, pour présenter les étapes de la démarche et la mise en place d'une organisation appelée à fournir une analyse croisée des enjeux, avec un scénario de transition spécifique à la Cdc. Plusieurs aspects ont été abordés : le contexte régional en matière de bâtiments, d'étalement urbain, de transport et d'agriculture, les objectifs régionaux pour réduire les gaz à effet de serre et les énergies renouvelables. Avec un leitmotiv fort : « Il faut s'engager dans cette transition au mieux et au plus tôt. La transition énergétique est l'affaire de tous, élus et citoyens », a noté le président Dulmont. En changeant ses habitudes, chaque habitant contribue à freiner puis stopper le gaspillage d'énergie, et donc à en réduire le coût. Cet objectif est l'affaire de tous ».

#### Des pistes crédibles

Au plan local, des projets importants ont été évoqués : amélioration de l'habitat, réduction de la dépendance due aux énergies fossiles, sensibilisation aux éco-gestes, circuits courts de distribution pour la restauration communautaire, le projet vélo-ville. « Autant de pistes crédibles envers lesquelles les premiers efforts de transitions ont déjà été effectués ». Le public a été informé d'une prochaine action prévue le 30 mars (à confirmer) : une sortie cycliste en ville, au départ de la salle Gérard-Philippe, servira à étudier le parcours du plan vélo-ville et à le valider.

Environs 130 personnes ont assisté à la soirée.

Le Publicateur Libre  
3 octobre 2016

► Le Maine Libre  
3 octobre 2016

### Fresnay-sur-Sarthe

#### Des aides pour planter des haies

Dans le cadre du contrat Nature, le Parc Naturel Régional Normandie-Maine (PNRM) est chargé de la préservation et le maintien des « corridors écologiques », qui constituent les haies bocagères.

Pauline Gautier, chargée de mission Trame verte et bleue au PNRM, explique plus avant ce projet : « Nous souhaitons maintenir et favoriser la plantation de haies, et ainsi mener des actions de plantation de haies. Pour ce faire, nous avons déterminé un territoire très développé, où il est important d'agir. Cette aide est destinée aux habitants agricoles ou collectivités situés sur les communes de Saint-Léonard-des-Jolis, Saint-Paul-le-Gaultier, Saint-Georges-le-Gaultier, Saigny-le-Gaultier, Assé-le-Vieux, Douillet-le-Vieux, Saint-Aubin-de-Locquemy, Montvillain-Chiffé, Mont-Saint-Jean, Fresnay-sur-Sarthe, Poillé-le-Robert, Signy et Verrie ». Concrètement, le Parc prend en charge, grâce aux financements régionaux et européens, les travaux de plantation de haies à hauteur de 80 % du prix d'intervention d'une entreprise, qu'elle propose pour la plantation des haies. Le coût moyen étant de 10 € par mètre linéaire de haie plantée, la charge pour le propriétaire sera donc ramenée à 2 € par mètre linéaire, « bien évidemment, cela ne concerne pas la haie de l'effacement de parcelles, mais il s'agit d'un projet de planter une haie bocagère, qui est soit pour produire du bois, soit pour la terre de propriété, lutter contre l'érosion, favoriser la biodiversité, améliorer votre cadre de vie... le Parc apporte une aide technique et financière pour votre projet », complète avec conviction Pauline Gautier.

**Avant le 30 octobre**  
Demandes à adresser avant le 30 octobre, pour un projet de plantation de plus de 100 mètres linéaires : Chambre d'agriculture de la Sarthe, Abdallah Meghuet, tél. 02 43 39 62 01 ; pour les autres demandes PNRM : Pauline Gautier, tél. 02 33 81 98 20.



► Le Publicateur Libre  
10 novembre 2016

### NORMANDIE-MAINE. Le Parc a retenu 30 projets pédagogiques

Définir la forêt, ce n'est pas seulement avoir sa classe, rencontrer les animaux résidents de Dunquerque ou s'évader dans les prairies de développement durable dans son école : c'est possible grâce à l'appel à projets PANCos sur territoire !

Depuis 2012, le Parc propose aux 230 établissements de son territoire (de la maternelle au lycée), une offre pédagogique permettant aux enseignants de monter un projet de découverte du territoire en mobilisant les compétences d'associations partenaires.

Le 19 octobre (date de la fête des candidatures), le Parc a retenu 30 dossiers de candidatures d'enseignants souhaitant travailler sur un projet en lien avec le territoire. Un jury composé du Parc, représentants de l'éducation nationale, associations partenaires s'est tenu le 20 octobre afin de sélectionner les 30 ateliers financés par le Parc.

**Les projets retenus**  
Ils ont été sélectionnés par le Parc : CESA La Providence à Alençon, sur les insectes (1 classe) ; école Victor-Hugo à Argentan, sur le vers de terre, insectes et champignons (5 classes) ; école primaire d'Écou, forêt, insectes, champignons et haies (5 classes) ; lycée des Ardennes à La Ferté-Macé, forêts et insectes de la forêt (11 classes) ; école Paul-Journey à La Ferté-Macé, forêts, insectes et champignons (11 classes) ; école allemande à La Ferté-Macé, les animaux (11 classes) ; école de Montreuil, forêt (11 classes) ; école publique de Lamy-le-Château, zones humides (11 classes) ; école publique de Préville-Fol, les insectes (11 classes) ; école primaire de Saint-François-Viel de Saint-François-Viel, biodiversité à l'école, insectes des villages et forêt (14 classes) ; école publique d'Assé-le-Vieux, patrimoine de la forêt (11 classes) ; école publique de Saint-Georges-le-Gaultier, insectes et insectes du jardin (12 classes) ; école publique de Sillé-le-Guillaume, insectes (11 classes) ; école Pierre-Genep à Saint-Georges-de-Rouvray, alimentation et agriculture (11 classes).

L'animation de ces 30 projets représente un budget de 24 200 €.



## Barenton et ses alentours

### MUSÉE DU POIRÉ. Plantation d'un pommier issu des forêts du Kazakhstan

Le Musée du Poiré, inauguré en juin 2016, est le premier Musée de France qui présente les origines de la pomme, récemment découvertes dans les forêts du Tian Shan au Kazakhstan.

Afin de compléter la muséographie, un Malus sieversii, pommier représentant cette origine, a été planté auprès des autres locaux de nos fruits de pression : le Malus sylvestris et le Pyrus cordata.

C'est pour le donner à voir, autant que pour le protéger qu'il a été implanté dans le verger conservatoire.

Cet arbre est issu de spécimens importés du Kazakhstan à des fins de recherche au conservatoire scientifique de Cornell, (USA). Il est offert au Parc Normandie-Maine par l'association ALMA.

Malus signifie pomme dont la présidente, Catherine Feis a réalisé le film « Les Origines de la pomme ou le jardin d'Éden retrouvé ». Depuis la première projection du film à Barenton en 2012, le Parc a développé un partenariat avec l'association. Entre la biodiversité originelle des forêts primaires du Tian Shan menacées par les activités humaines et la préservation des variétés anciennes de Norman-

de-Maine, la case est comble. Cet arbre est un rappel que tous nos pommiers domestiques ont eu pour ancêtre le Malus sieversii et que les variétés anciennes des vergers conservatoires de Normandie-Maine lui sont affiliés. Il est l'emblème de l'importance de la préservation du patrimoine et le symbole du partage des connaissances.

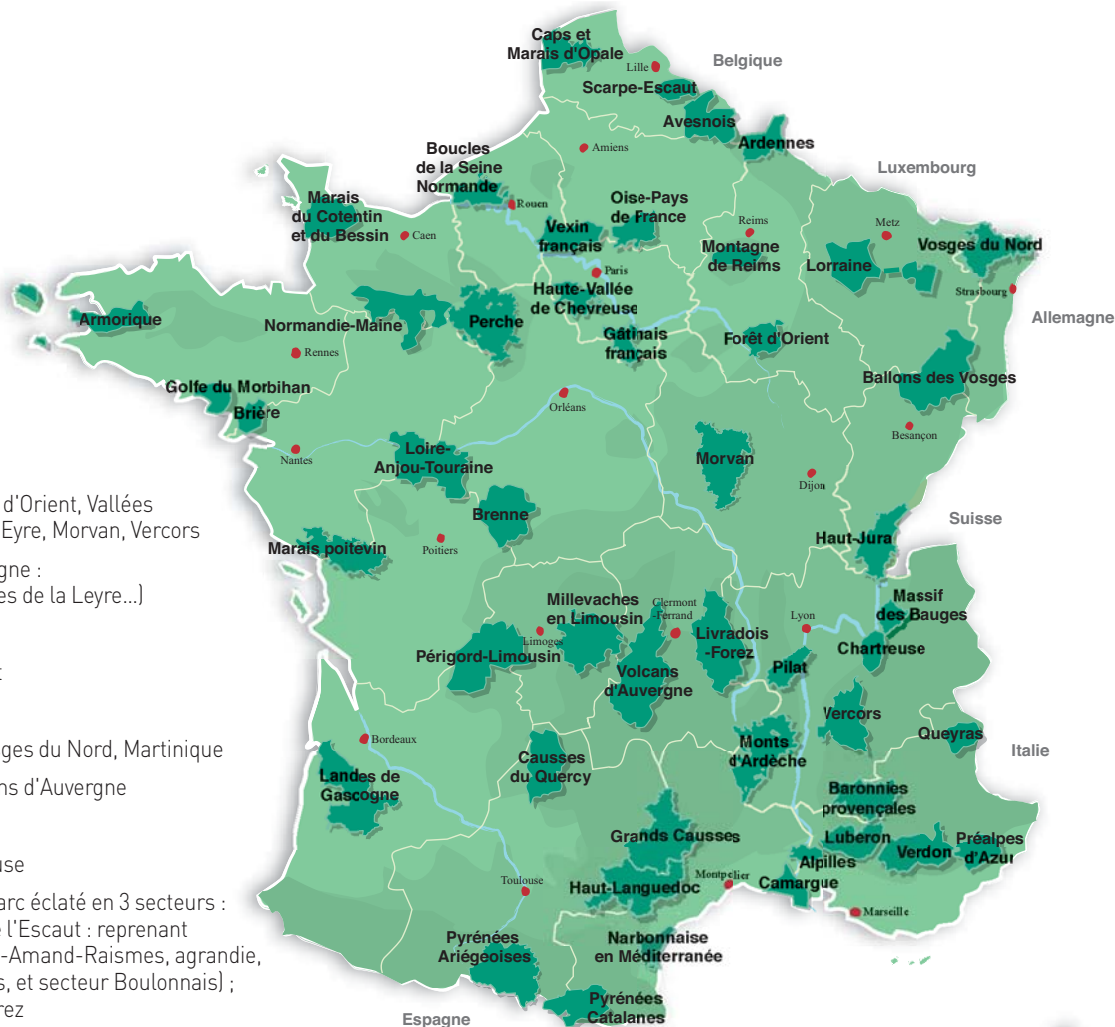
Ce pommier sauvage a été planté le vendredi 25 novembre par Laurent Marting, conseiller régional, représentant Hervé Morin et Maryse Clavier, présidente du Parc naturel régional Normandie-Maine.

À cette occasion, un film était projeté qui explique la relation entre les forêts primaires et les vergers conservatoires et l'importance économique que revêtent les variétés anciennes.



► La Gazette de la Manche  
30 novembre 2016

# LE RÉSEAU DES 51 PARCS NATURELS RÉGIONAUX



ANNÉE	TOTAL	PARC
1968	1	Saint-Amand-Raismes
1969	2	Armorique
1970	8	Camargue, Brière, Forêt d'Orient, Vallées de la Leyre et du Val de l'Eyre, Morvan, Vercors
1972	9	Corse (Landes de Gascogne : nouveau nom pour Vallées de la Leyre...)
1973	10	Haut-Languedoc
1974	13	Brottonne, Lorraine, Pilat
<b>1975</b>	<b>14</b>	<b>NORMANDIE-MAINE</b>
1976	17	Montagne de Reims, Vosges du Nord, Martinique
1977	20	Luberon, Queyras, Volcans d'Auvergne
1979	21	Marais Poitevin
1985	22	Haute-Vallée de Chevreuse
1986	25	Nord - Pas-de-Calais (Parc éclaté en 3 secteurs : Plaine de la Scarpe et de l'Escaut : reprenant la zone du 1 <sup>er</sup> Parc, Saint-Amand-Raismes, agrandie, plus secteur Audomarois, et secteur Boulonnais) ; Haut-Jura, Livradois-Forez
1989	27	Ballons des Vosges, Brenne
1991	28	Marais du Cotentin
1995	32	Chartreuse, Grands-Causse, Massif des Bauges, Vexin Français
1996	32	Loire-Anjou-Touraine - 31/12 : non-reclassement du Parc du Marais Poitevin
1997	33	Verdon
1998	36	Avesnois, Perche, Périgord-Limousin - Scarpe-Escaut (indépendance et nouveau nom pour le secteur du Nord : Plaine de la Scarpe...)
1999	38	Causse du Quercy, Gâtinais Français
2000	38	Caps et Marais d'Opale (nouveau nom pour les secteurs Audomarois et Boulonnais du Parc du Nord - Pas-de-Calais)
2001	40	Monts d'Ardèche, Guyane (Boucles de la Seine Normande : nouveau nom pour Brottonne)
2003	41	Narbonnaise en Méditerranée
2004	44	Oise-Pays de France, Pyrénées Catalanes, Millevaches en Limousin
2007	45	Alpilles
2009	46	Pyrénées Ariégeoises
2011	47	Ardennes
2012	48	Préalpes d'Azur
2014	49	Marais Poitevin
2014	50	Golfe du Morbihan
2015	51	Baronnies provençales



## Chiffres clés

- ▶ 51 Parcs naturels régionaux
- ▶ 4 300 communes
- ▶ 4 millions d'habitants
- ▶ 8,7 millions d'hectares
- ▶ 15 % du territoire (hors DOM)

# LES ÉDITIONS DU PARC EN 2016

Janu.  
2016



Mars  
2016



Avril  
2016



Mai  
2016



Juin  
2016



Sept.  
2016



Nov.  
2016



Déc.  
2016



## PARC NATUREL RÉGIONAL NORMANDIE-MAINE

MAISON DU PARC  
LE CHAPÎTRE - BP 05  
61320 CARROUGES

Tél. 02 33 81 75 75

Fax 02 33 28 59 80

info@parc-normandie-maine.fr

www.parc-naturel-normandie-maine.fr

### Rapport d'activité 2016 du Parc naturel régional Normandie-Maine

**Directrice de publication** : Geneviève Santini • **Coordinatrice de la publication** : Mélanie Massias

**Rédaction** : équipe du Parc • **Réalisation** : Le Kwalé - Nantes • **Impression** : Bémographic - Alençon

**Tirage** : 1 000 exemplaires • **Crédit photos** : © Parc naturel régional Normandie-Maine

