

Une autre vie s'invente ici

# Carnet de route des ateliers Hors les murs

QUAND L'ENSEIGNEMENT SUPÉRIEUR  
RENCONTRE LES TERRITOIRES



© PNR BSN



© EHP/INSA Elois



© PNR Brenne



© Freddy Leon Castaneda

## RETOUR D'EXPÉRIENCES

Septembre 2022

Plus de 30 expériences racontées  
par les Parcs et les enseignants





# Les ateliers hors les murs

## ➤ Qu'est-ce qu'un atelier hors les murs ?

Il s'agit d'une expérience conduite depuis près de 20 ans par les Parcs naturels régionaux. Le premier s'est déroulé dans le parc du Massif des Bauges et était centré sur une problématique architecturale. Le principe de ces ateliers est d'immerger une vingtaine d'étudiants dans un village de Parc naturel régional afin d'établir un diagnostic et d'élaborer un schéma de développement. Depuis 2018, la Fédération soutient des ateliers pluridisciplinaires, et demande à ce qu'au minimum deux écoles de disciplines différentes s'associent pour croiser leurs compétences sur des enjeux de revitalisation. Le lancement de cette expérimentation a demandé une grande communication auprès des écoles et une sensibilisation des territoires pour organiser ces ateliers hors les murs 2.0.

Afin de continuer à développer ce lien que la Fédération anime entre l'enseignement supérieur et les territoires ruraux, nous nous sommes fait un devoir de capitaliser toutes les expériences conduites et de les communiquer au plus grand nombre. **C'est donc au total 34 ateliers hors les murs pluridisciplinaires qui ont été conduits depuis 2018 et 39 écoles qui sont intervenues** : des écoles d'urbanisme, des écoles de paysage mais aussi des universités impliquant des disciplines comme la sociologie, la géographie, le tourisme, le design, les sciences politiques... Il n'y a pas que les Parcs naturels régionaux puisque les ateliers hors les murs sont maintenant ouverts aux Petites Villes de Demain et de nombreux projets sont en préparation pour l'année scolaire 2022 / 2023.



### Philippe Gamen

Président du Parc naturel régional de Massif des Bauges,  
Président de la Commission Urbanisme, Paysage, Climat et Énergie de la Fédération des Parcs naturels régionaux de France

## ➤ Quels sont les atouts et les difficultés de ce dispositif ?

**Nous avons pu dans ce cadre compter sur des partenaires essentiels : ANCT, Ministère de la Culture et Ministère de la transition écologique.** La principale difficulté pour organiser un atelier hors les murs de cette nature est de faire coïncider des agendas d'établissements différents et si nous avons pu compter sur le réseau des écoles d'architecture et de paysage du ministère de la culture, il a fallu pour les universités faire fonctionner le bouche à oreille, les événements et les connaissances des uns et des autres.

**Pour une montée en puissance importante sur le thème enseignement supérieur et projet local, il conviendrait de sensibiliser le Ministère de la recherche et de l'enseignement afin de prévoir un temps en inter-semestre ou les différents établissements peuvent travailler entre-eux. C'est le défi que s'est lancé la Fédération des Parcs pour les années à venir...**

Les fiches et cette publication ont été conçues pour être parcourues efficacement et rapidement, afin que pour chacune, il soit possible d'en connaître les points forts, les limites, les disciplines mobilisées, les éléments budgétaires, les partenaires impliqués et la plus value de l'expérimentation.

## ➤ Qu'est-ce que les ateliers apportent aux territoires et aux étudiants ?

La constante de ces expériences conduites sur les territoires, reste la mobilisation des acteurs sur le terrain dont les habitants, la possibilité lors d'un parcours universitaire d'entrer en contact avec le monde rural et d'en découvrir la qualité du cadre de vie. **Les ateliers hors les murs sont des outils de transformation de la culture d'un conseil municipal ou communautaire, une façon d'orienter de façon vertueuse les investissements dans les territoires, notamment par la prise en compte de la biodiversité, du développement des circuits courts, de logiques de rénovation plutôt que d'étalement urbain.** C'est aussi la preuve que le projet local a vraiment besoin d'ingénierie et d'un accompagnement. Pour autant la dimension politique et organisationnelle de ces ateliers reste fragile et c'est en cela que la mobilisation du Ministère de l'enseignement supérieur et de la recherche est essentielle.

Face à l'effondrement de la biodiversité et la crise climatique qui appellent au changement de nos modes de vie et de la façon de penser nos territoires, le partenariat fort qui nous lie à la Fédération des Parcs naturels régionaux de France m'apparaît encore plus évident et essentiel. Celui-ci prend appui sur un objectif commun : le paysage comme outil mobilisateur de mise en œuvre d'une politique territoriale.

Dans ce cadre, je tiens à saluer l'organisation par les parcs naturels régionaux des ateliers hors les murs, dont les thématiques traitées rencontrent celles portées par la DGALN : revitalisation des territoires, recyclage des friches ou encore lutte contre l'artificialisation des sols et l'érosion de la biodiversité... La transversalité des sujets abordés lors de ces ateliers et le lien fort créé avec les habitants font ainsi écho à la démarche paysagère, l'un des piliers de la politique publique du paysage, en ce qu'elle allie connaissance fine des territoires, ingénierie locale et participation citoyenne. Il s'agit là d'un levier indispensable pour déployer la transition énergétique et écologique.

Je me réjouis aussi de la participation des étudiants des écoles supérieures du paysage à ces ateliers, futurs paysagistes concepteurs, capables de concevoir une nouvelle approche sociale et environnementale de l'aménagement et de l'urbanisme dans les territoires, au plus proche des problématiques locales. A l'approche du vingtième anniversaire des ateliers, je souhaite que les vingt prochaines années soient encore plus riches et denses, et me réjouis par avance de continuer à vivre cette belle aventure à vos côtés.



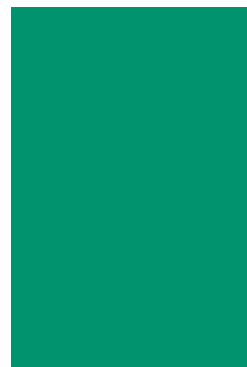
**Stéphanie Dupuy-Lyon**

Directrice générale du Ministère de la Transition Ecologique et Ministère de la Cohésion des Territoires

La Fédération des Parcs naturels régionaux de France est un des partenaires de la première heure du programme Petites villes de demain et ce, depuis son annonce en septembre 2019 lors des Assises de l'Association des petites villes de France.

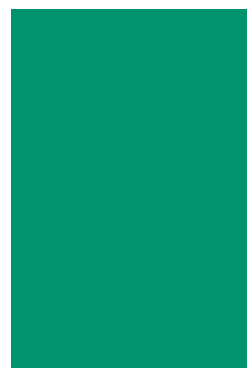
L'ANCT soutient avec conviction depuis plusieurs années la démarche des Ateliers hors les murs, qui est un formidable cadre de réflexion et d'émergence d'idées novatrices en faveur des démarches de revitalisation. Le regard neuf apporté par ces étudiants, de disciplines différentes et encadrés par leurs enseignants, invitent à déconstruire les préjugés et les regards erronés et aident les élus locaux à repenser l'avenir de leur territoire.

Ce carnet de route, richement illustré, démontre toute la pertinence des Ateliers hors les murs et je suis ravi que la Fédération ait mis son expertise au service des Petites villes de demain souhaitant en bénéficier.



**François-Antoine Mariani**

Directeur général par intérim de l'ANCT



**Nom**

Fonction

# Les ateliers hors les murs en action

## ◀ Une marque déposée

L'atelier hors les murs est un dispositif visant à créer des liens entre l'enseignement supérieur et les territoires. Après 17 années d'expérimentation, la Fédération a fait le choix de créer un label : le label Atelier hors les murs avec un logo.

Les principes de ce label tiennent dans les valeurs suivantes :

- Un atelier hors les murs doit durer au minimum une semaine
- Il associe au minimum deux écoles de disciplines différentes
- Ces écoles s'immergent sur un territoire pour en comprendre les enjeux
- L'atelier élabore un diagnostic et des pistes de développement
- L'atelier présente ses conclusions et pistes au conseil municipal
- Des livrables sont produits et mis à disposition pour une diffusion nationale



## ◀ Comment candidater ?

Une candidature doit associer **a minima deux écoles ou établissements de disciplines différentes**. Ces écoles doivent monter un projet sur le **thème de la revitalisation des centres-bourgs et de leurs bassins de vie**. Il s'agit de **s'immerger pendant 7 jours** dans un village afin d'analyser les enjeux et de proposer des orientations de développement.

Cette candidature doit être portée par les écoles et doit composer :

- Une présentation de l'atelier et des enjeux,
- Une liste des partenariats engagés,
- Une note méthodologique,
- Un budget prévisionnel,
- Les modalités de restitution de l'atelier.

Après délibération du comité de sélection, la Fédération des Parcs naturels régionaux de France communique les résultats et accorde **une bourse d'un montant de 1 000 euros au(x) lauréat(s)** de l'Appel à Manifestation d'Intérêt, pour les communes situées dans un Parc.

La Fédération organise à vagues de candidatures par an, il faut prendre contact avec elle pour connaître les prochaines échéances.



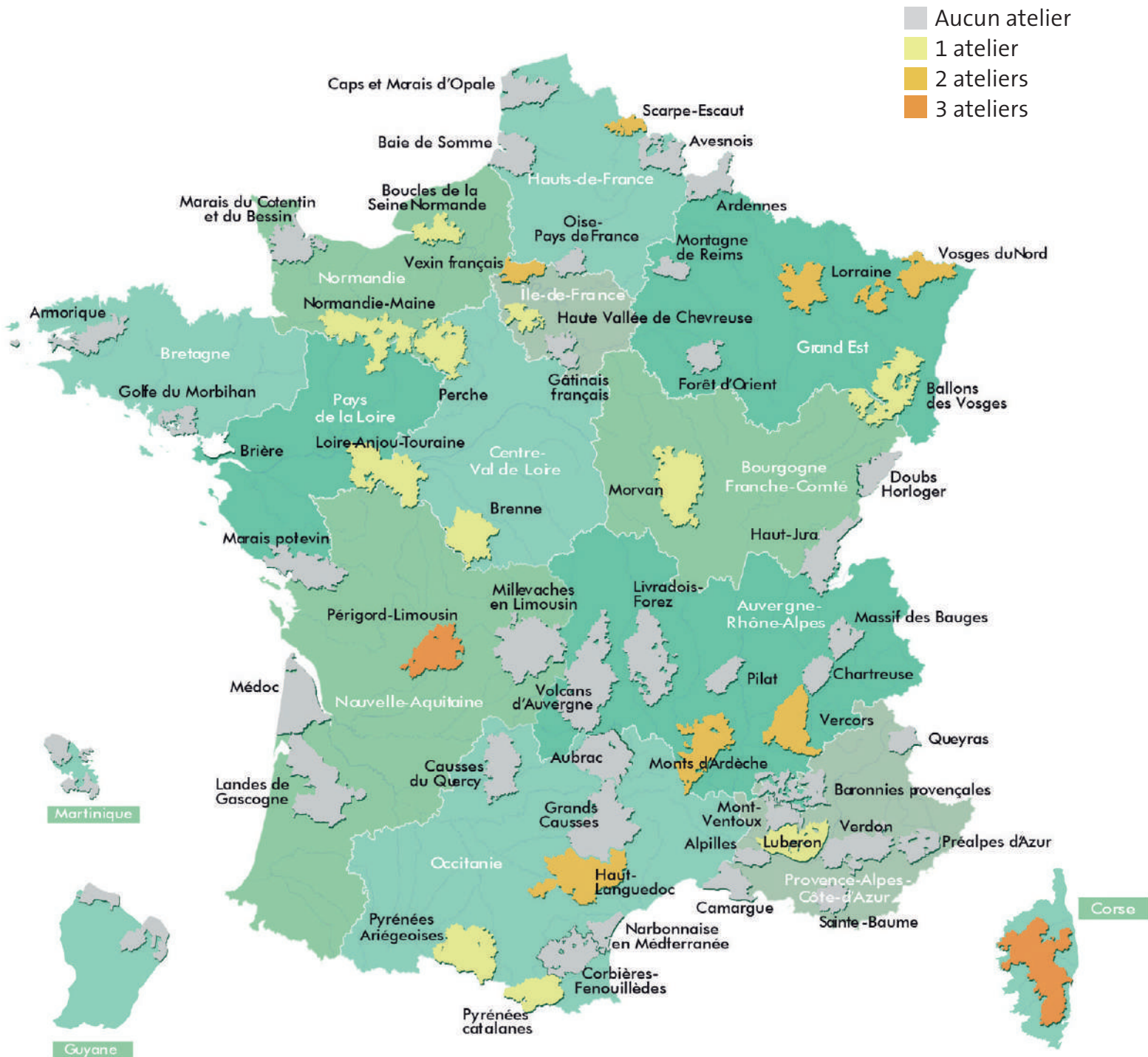
# Sommaire

➤ Depuis 2018, plus de 30 ateliers réalisés !

Dates	Parc // Territoire	Titre/thématique	Atelier	P.
2018	Parc du Périgord-Limousin // Saint-Laurent-sur-Gorre	Valoriser le cadre de vie	<a href="#">n°1</a>	<a href="#">14</a>
2018	Parc de Lorraine // Fénétrange 1ère édition	Retrouver l'attractivité du territoire et du bâti	<a href="#">n°2</a>	<a href="#">16</a>
2018-19	Parc du Haut-Languedoc // Labruguière 1ère édition	L'architecture et l'artisanat	<a href="#">n°3</a>	<a href="#">18</a>
2019	Parc du Vercors // <b>Saint-Jean-en-Royans</b>	Revitalisation et cohérence urbaine	<a href="#">n°4</a>	<a href="#">20</a>
2019	Parc Scarpe Escaut // <b>Condé-sur-l'Escaut</b> et Lallaing	Redynamisation des centres-bourgs	<a href="#">n°5-6</a>	<a href="#">22</a>
2019	Parc des Pyrénées Ariégeoises // Sabarat	Habiter le centre ancien	<a href="#">n°7</a>	<a href="#">24</a>
2019-20	Parc du Haut-Languedoc // Labruguière 2e édition	Restaurer l'attractivité du centre-bourg	<a href="#">n°8</a>	<a href="#">26</a>
2019-20	Parc des Monts d'Ardèche // <b>Gorges de l'Ardèche</b>	Un territoire emblématique en transition	<a href="#">n°9</a>	<a href="#">28</a>
2019-20	Parc de la Haute Vallée de Chevreuse // Saint-Rémy-les-Chevreuse	Mobilité décarbonée	<a href="#">n°10</a>	<a href="#">30</a>
2019-20	Parc du Vexin français // <b>Magny-en-Vexin</b>	Valorisation des ressources	<a href="#">n°11</a>	<a href="#">32</a>
2019-20	Parc du Haut-Languedoc // Sorèze	Innover dans les formes urbaines	<a href="#">n°12</a>	<a href="#">34</a>
2020	Parc des Monts d'Ardèche // Vallée du Lignon	La valeur productive du sol	<a href="#">n°13</a>	<a href="#">36</a>
2020	Parc Loire Anjou Touraine // Benais	Bourg à énergie positive	<a href="#">n°14</a>	<a href="#">38</a>
2019-20	Parc de Lorraine // Fénétrange 2e édition	Retrouver l'attractivité du territoire et du bâti	<a href="#">n°15</a>	<a href="#">40</a>
2021	Parc du Morvan // Alligny-en-Morvan	Le hameau du futur	<a href="#">n°16</a>	<a href="#">42</a>
2020-21	Parc du Perche et Parc de Strandja (Bulgarie) // Couëtron-au-Perche, Saint-Eliph et Malko Tarnovo	Entrer dans la démarche « Parc »	<a href="#">n°17</a>	<a href="#">44</a>
2021	Parc des Ballons des Vosges // <b>Plombières-les-Bains</b>	Recréer du lien entre la commune et les hameaux	<a href="#">n°18</a>	<a href="#">46</a>
2020-21	Parc des Pyrénées catalanes // <b>Vallée de la Vanéra</b>	Vers une vallée décarbonée	<a href="#">n°19</a>	<a href="#">48</a>
2021	Parc du Périgord-Limousin // St Pierre de Frugie & Miallet	Le développement local, du paysage à l'assiette	<a href="#">n°20</a>	<a href="#">50</a>
2021	Parc du Vexin Français // <b>Magny-en-Vexin</b>	Dessiner un avenir pour le territoire	<a href="#">n°21</a>	<a href="#">52</a>
2021-22	Parc de Normandie-Maine // <b>Sillé-le-Guillaume</b>	Revitalisation du centre-bourg et de son bassin de vie	<a href="#">n°22</a>	<a href="#">54</a>
2021-22	Parc des Boucles de la Seine Normande // <b>Rives-en-Seine</b>	Concevoir une ville écologique et durable	<a href="#">n°23</a>	<a href="#">56</a>
2021-22	Parc de la Brenne // Ecovallée de l'Anglin	Du projet local au projet de territoire	<a href="#">n°24</a>	<a href="#">58</a>
2021-22	Parc du Vercors // Engins, Autrans-Méaudre et <b>Villard de Lans</b>	Apprendre en construisant	<a href="#">n°25</a>	<a href="#">60</a>
2022	Parc du Périgord-Limousin // Miallet	Dessiner l'avenir à partir du regard de l'enfant	<a href="#">n°26</a>	<a href="#">62</a>
2022	Parc des Vosges du Nord // <b>Bouxwiller &amp; Ingwiller</b>	L'art d'habiter le territoire	<a href="#">n°27-28</a>	<a href="#">64</a>
2022	Parc de Corse // <b>Bonifacio, Île Rousse et Porto-Vecchio</b>	Créer des liens à partir d'enjeux communs	<a href="#">n°29-30-31</a>	<a href="#">66</a>
2022	Parc du Luberon // <b>Forcalquier</b> , Ongles et Sigonce	L'alimentation initiatrice d'un projet local	<a href="#">n°32</a>	<a href="#">68</a>

En gras sont repérées les Petites Villes de Demain.

## Participation des Parcs aux Ateliers Hors les murs



32 ateliers



21 Parcs



39 écoles



14 disciplines



# Pour aller plus loin sur les Ateliers hors les murs

## Ressources en ligne

### La page de ressources de la Fédération

#### Atelier Hors les murs, qu'est-ce-que c'est ?



Les **Ateliers Hors les murs** consistent à mobiliser des équipes d'étudiants en Master 1 ou 2, de disciplines différentes (architecture, biodiversité, paysage, urbanisme, agronomie, économie, en développement local, énergie, sociologie) pour élaborer avec les acteurs locaux un projet sur le thème de la revitalisation d'une commune et de son bassin de vie en lien avec son territoire.

**Ressources**

- ETUDE  
**Capitalisation des ateliers hors les murs mars 2022**
- NOTE D'INFORMATION  
**La contribution des ateliers hors les murs au programme Petites villes de demain**
- NOTE D'INFORMATION  
**Note de cadrage de l'appel à manifestation d'intérêt**
- RAPPORT  
**Atelier Hors les murs, synthèse des 15 premiers ateliers**

### Publications de la Fédération

- [Quand les étudiants bousculent les territoires: synthèse des 15 premiers ateliers pluridisciplinaires](#)
- [Capitalisation 2021-2022 des 8 ateliers réalisés entre 2020 et 2021](#)

### Actualités : Le Lien Paysage

- [Lien n°13, novembre-décembre 2019 - Quand les Parcs accueillent des étudiants et entrelacent les disciplines](#)
- [Lien n°14, février-avril 2020 - A la rencontre de Sorèze, quand les universités expérimentent sur les centres-bourgs de demain](#)
- [Lien n°15, mai-juillet 2020 - Dossier spécial Quand les étudiants bousculent les territoires](#)
- [Lien n°18, mars-mai 2021 - Atelier Hors les Murs à Plombières-les-bains « Recréer le lien entre plateaux, coteaux et Vallée », Parc naturel des Ballons des Vosges](#)
- [Lien n°19, octobre 2021 - Un atelier hors les murs en Cerdagne](#)
- [Lien n°21, décembre-février 2022 - Quand les étudiants imaginent le demain des Petites Villes](#)

### Webinaires et conférences

- [Visio-conférence du 10 décembre 2020 - Quand l'enseignement supérieur investit le projet local](#)
- [Webinaire sur les Ateliers hors les murs en avril 2021 : compte-rendu](#)
- [Les idées-forces des Etats généraux de l'habitat en décembre 2021 : manifeste en faveur d'une relance de l'habitat à partir des ressources des territoires](#)
- [Webinaire sur les Ateliers hors les murs en mars 2022 : compte-rendu](#)

### Vidéos

- [Atelier Hors les murs : la vallée de la Vanéra](#)
- [Inventer Demain #20 - Redessiner nos centre-bourgs autrement](#)
- [Inventer Demain #25 - Plombières les Bains : Petite Ville de Demain](#)

# La rencontre des territoires et des écoles à la recherche d'idées innovantes sur les enjeux des territoires ruraux

Les 30 expériences rassemblées dans cet ouvrage montrent l'intérêt de la démarche à la fois pour les territoires et pour les écoles. Cette riche expérience aborde plusieurs aspects : la synergie de acteurs locaux, l'intérêt de l'étudiant comme regard extérieur auprès des élus et enfin la tendance des ateliers à s'organiser sur des territoires plus vastes que le périmètre communal.

## ◀ L'atelier, un outil pour initier ou pérenniser une synergie des acteurs locaux

Un atelier Hors-les-murs naît de la collaboration de plusieurs acteurs, à savoir a minima de deux écoles, une commune et un Parc. Cette équipe d'organisation est déterminante pour le travail des étudiants. Pour sa mise en place, les expériences montrent souvent qu'un enseignant et un Parc se sont rencontrés et ont commencé à monter le projet ensemble. Parfois ce sont les communes qui demandent au Parc un accompagnement de ce type, ou une école qui recherche un terrain d'étude. Par le bouche à oreilles, la collaboration s'étend de 2 à 3 acteurs avec deux écoles et un territoire, voire ensuite à d'autres acteurs comme la communauté de communes, la DDT, l'EPF, etc. selon les projets et les ressources du territoire.



Selon les contextes, la question posée aux étudiants est plus ou moins précise. Il est important de construire la question en collaboration entre les écoles et le territoire afin de répondre aux besoins pédagogiques et territoriaux. L'atout d'un atelier étudiant est la liberté laissée aux élèves pour proposer des choses sur le territoire. Ainsi, **trouver l'équilibre entre la demande du territoire et la liberté de proposer des étudiants est un gage de réussite.**

Les retours d'expérience montrent que les ateliers apportent un renouveau dans les projets de territoire. **Ceux-ci sont nourris du regard des étudiants et de la dynamique entre les acteurs que le dispositif a induit.** Ainsi, il est arrivé que par la suite un étudiant soit pris en stage pour continuer à travailler sur le sujet, ou qu'un enseignant soit invité à participer au Conseil Scientifique

du Parc. L'atelier est alors un premier contact entre les acteurs qui peut ensuite se pérenniser par d'autres moyens.

**Les partenaires financiers** présents dans les 32 ateliers, outre la Fédération des Parcs, les Parcs du territoire, écoles et les communes d'accueil, sont :

- **DDT(M)** sur 3 ateliers (Seine Maritime, Nièvre, Sarthe)
- **Intercommunalités** (sur 3 ateliers)
- **Région** (Grand Est sur 2 ateliers)
- **Départements** sur 2 ateliers (Vosges)
- **CAUE** de la Nièvre et de la Corse
- DREAL (Occitanie)
- DRAC (Corse)
- SGAR Normandie
- EPF Normandie
- UDAP 72
- Agence d'urbanisme de Rennes

Les financements de la Fédération des Parcs naturels régionaux ont pu être complétés, selon les territoires, par la DREAL, la Région, le Département, la DDT, l'EPF puis par le Parc d'accueil et les écoles. Certains projets ont été financés par le programme LEADER.



Restitution de l'atelier de Sillé-le-Guillaume

## Le regard « naïf » de l'étudiant accompagne les questions liées au changement climatique

Les étudiants travaillent en posant un diagnostic très riche sur le site d'étude. Pour ce faire, ils s'appuient sur le socle du territoire et ses ressources propres : le relief, l'eau, la végétation, l'architecture, l'économie locale, l'agriculture, les paysages présents, les savoirs-faires... A partir de cet inventaire des atouts du site étudiés, ils proposent ensuite des actions, des pistes de projet pour adapter le site aux enjeux actuels : adaptation au réchauffement climatique, initiation de circuits de commercialisation locaux, développement de nouvelles mobilités, travail sur les espaces publics, réinvestissement des logements vacants, accueil de la biodiversité et la nature en ville, etc. Ces thèmes sont abordés de manière plus ou moins forte selon les enjeux des territoires et les formations des étudiants. Bien que les ateliers accueillent presque toujours une école d'architecture ou d'urbanisme, le croisement de ces disciplines avec les sciences sociales, l'agronomie, le paysage ou l'artisanat par exemple apporte une vraie plus-value au territoire.

Ainsi, les étudiants s'enrichissent d'un regard différent sur un même sujet et les territoires bénéficient d'une vision transversale des enjeux et des projets proposés, vers un projet de territoire. Aujourd'hui, la Fédération remarque que le panel d'écoles n'évolue plus, il est urgent de faire connaître ce dispositif à d'autres écoles comme les universités ou autres grandes écoles pour continuer à intégrer des disciplines nouvelles à ces ateliers.

L'implication de la population dans le travail des étudiants apporte du réalisme et de la pertinence à leur projet. Ainsi, ces derniers peuvent apercevoir le mode de vie sur le territoire et découvrir ses traditions, sa culture inhérente. Les ateliers réalisés avec les habitants permettent d'initier une dynamique qui peut ensuite être mobilisée par d'autres acteurs comme le Parc, la commune, Petite Ville de Demain, etc.



Atelier participatif dans les Gorges de l'Ardèche

La force de l'étudiant, en plus de son regard naïf et extérieur, est sa connaissance de projets innovants. Ainsi, les étudiants mobilisent les actualités pour proposer des idées nouvelles aux territoires : nouvelles mobilités, lieux alternatifs, formations, etc.



Production étudiante de l'atelier à Benais

Selon les ateliers, les productions réalisées peuvent être des posters A0, panneaux d'exposition, des publications de type livre (ENSA Nancy, Agrocampus Ouest), des présentations orales accompagnées d'un diaporama ou des maquettes.



Dessin-projet de l'atelier de Miallet

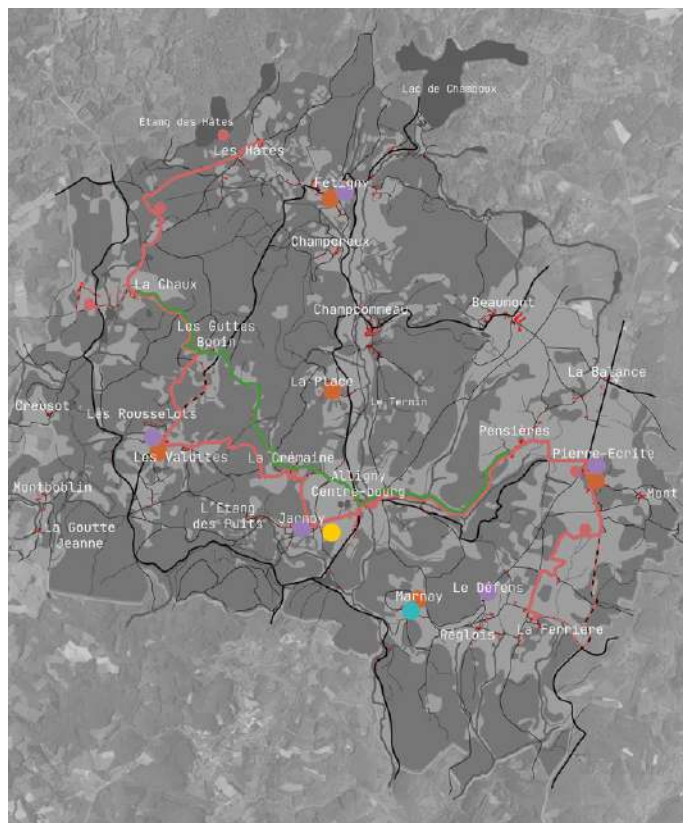


Blog de l'Atelier à Benais, Parc Loire-Anjou-Touraine (2020)

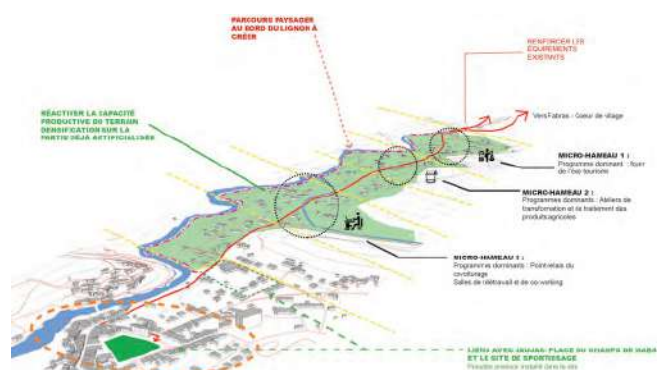
## ◀ Vers une approche intercommunale du projet de territoire

Les ateliers concernent généralement le territoire d'une commune. Cependant, certains ateliers sont conduits sur plusieurs communes (11 ateliers multisites ou intercommunaux sur les 32 expériences) voire une vallée. La multiplication de ces ateliers multisites permet aux étudiants d'aborder le projet en jouant avec les échelles : intercommunale, communale, quartier, bâti.

L'approche intercommunale permet notamment d'aborder plus facilement la question du paysage et des mobilités. Ces sujets sont de plus en plus d'actualité dans les territoires et cela se reflète aussi sur les thématiques et les sites des ateliers. Ainsi, l'école du paysage d'Angers (Agrocampus Ouest) a réalisé un arpentage à vélo dans le Parc Loire Anjou Touraine afin d'embrasser tout le territoire d'étude en une journée de terrain.



Production étudiante de l'atelier à Alligny-en-Morvan



Principe d'aménagement proposé par les étudiants - Atelier de la Vallée du Lignon, Parc des Monts d'Ardèche (publication ENSA Nancy 2020)

## ◀ Les bonnes raisons d'organiser un atelier

L'atelier étudiant est un bon moyen de sensibiliser les élus aux thématiques actuelles, d'apporter une vision nouvelle pour laquelle ils sont plus réceptifs que pour un bureau d'études. La présence des étudiants sur le territoire permet aussi de créer une dynamique locale assez intense sur un temps court, ce qui fait vivre le village.

Pour les étudiants, cette approche immersive est très riche. La rencontre d'une autre école leur apprend aussi à travailler avec d'autres corps de métier.



Visite du territoire de la vallée de la Vanéra - Parc des Pyrénées catalanes (publication ENSA Nancy - 2021)



Maquette réalisée dans le cadre des ateliers du Parc de Corse

### • Les ingrédients d'un atelier réussi

- La motivation et l'investissement des organisateurs : enseignants et chargé.e de mission du Parc,
- L'implication et l'accueil des élu.e.s des territoires d'accueil,
- Un temps suffisant passé sur le terrain et hors du terrain,
- La réalisation de réunions participatives, la rencontre avec les habitants.



© PNR BSN



© EUP/NSA Bois



© PNR Brenne



© Freddy Leon Castaneda

# LES FICHES D'EXPÉRIENCE



## Saint-Laurent-sur-Gorre

### Parc du Périgord-Limousin

Valoriser le cadre de vie

## RÉSUMÉ DE L'ACTION

Lors d'un précédent atelier, des étudiants en géographie à Limoges ont fait émerger trois thématiques à **Saint-Laurent-sur-Gorre** : Habiter, Circuler, Valoriser. Après une découverte de la commune commentée par les élus et le Parc, des ateliers de travail ont été organisés avec les acteurs du territoire, le Parc et les associations locales. La commune a présenté sa stratégie pour la valorisation de l'alimentation locale et la remobilisation commerciale de la commune, avec l'installation d'une station essence communale et la valorisation de l'alimentation locale. A la fin de l'atelier, un échange a eu lieu avec les élus et les habitants autour de la restitution des étudiants et permettant aux élus d'apprécier les propositions faites. Le conseil municipal a par la suite été mobilisé et a pu s'appuyer sur l'atelier pour les deux années suivantes.

### Thème

En 2017, des étudiants de l'Université de Limoges ont dégagé trois grands thèmes qui ont servi de base pour cet atelier. Le dénominateur commun aux travaux des étudiants de Rennes : le cadre de vie, avec des enjeux sur les mobilités, la présence d'un étang et d'une rivière, la route traversante (concilier nuisance et apport à l'économie locale) et la présence de commerces.

### Disciplines

- **Sciences Politiques** : IEP de Rennes
- **Architecture** : ENSA Bretagne
- **Urbanisme** : Master Urbanisme et Aménagement, Université de Rennes

### Propositions

Trois scénarios prospectifs ont été développés par les étudiants : 1- Commune douceur laurentaise ; 2- Jeune ville en fleur ; 3- Au fil de Saint l'EAUrent sur Gorre. Ils modifient certains usages :

- Assèchement de l'étang (sujet à pollution), réappropriation de la rivière, réhabilitation de la zone humide
- Dé-densification de certains secteurs
- Mise en valeur de la place publique et des mobiliers urbains
- Suppression des poids lourds dans le centre

### Partenaires

- La Châtaigneraie Limousine, soutien technique,
- Commissariat de Massif, Espace Rural Projet Spatial (ERPS).

### Informations

- Etudiants : 3 équipes de 4 étudiants
- Commune : Saint-Laurent-sur-Gorre
- Période : mars-mai 2018
- Budget : 6 000 € (Parc, FPNRF, Commissariat de Massif)

### Points forts

- Stimulation des élus et mise en réseau des partenaires
- Participation des habitants, des commerçants, des gendarmes
- Travail en synergie des deux écoles
- Interaction entre le monde universitaire et les élus. Apports d'une ingénierie par de jeunes professionnels pour la commune
- Logistique « clé en main » offerte aux enseignants par le Parc
- Mise en avant du territoire : gastronomie locale intégrée dans l'atelier

### Points faibles

- L'opération a manqué de moyens pour une restitution avec livrable.



## CONTACTS

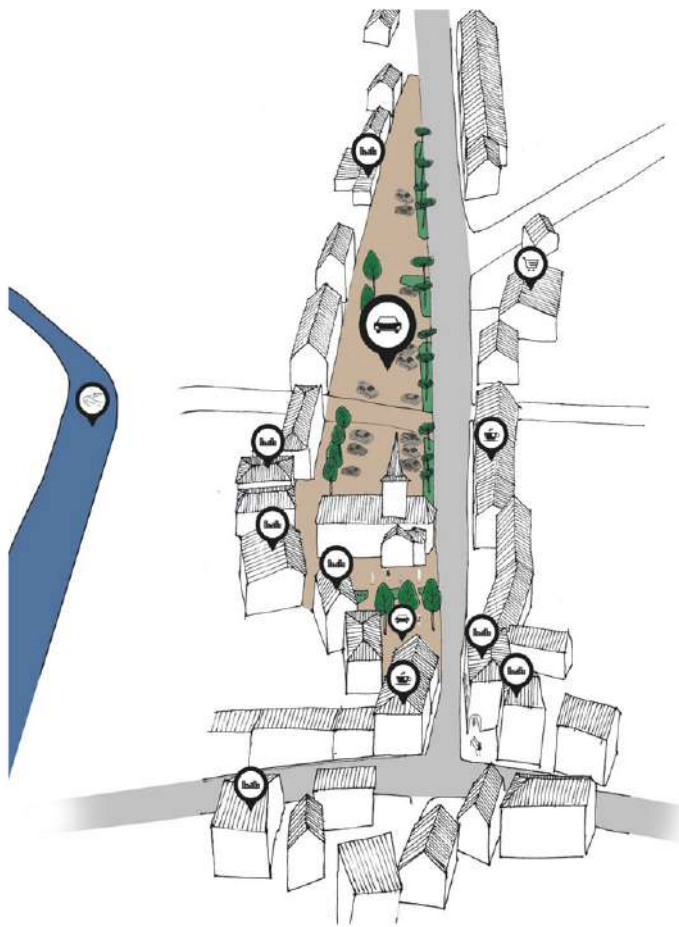
- Muriel Lehericy, PNR, m.lehericy@pnrpl.com
- Nadia Sbiti, ENSA Bretagne, nadia.sbiti@toulouse.archi.fr
- Jean-Pascal Josselin, IAUR, jean-pascal.josselin@univ-rennes2.fr

## POUR ALLER + LOIN

- [Bulletin municipal](#)

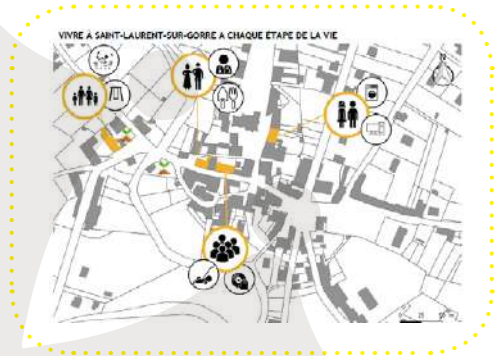
## Les productions et livrables

Les productions sont issues des posters produits par les étudiants, selon 3 scénarios prospectifs : 1- Commune douce laurentaise ; 2- Jeune ville en fleur ; 3- Au fil de Saint l'EAUrent sur Gorre.



Extrait diagnostic

## JEUNE VILLE EN FLEUR



Extrait scénario 2



Extrait scénario 1



## Fénétrange 1ère édition

### Parc de Lorraine

Retrouver l'attractivité du territoire et du bâti

## RÉSUMÉ DE L'ACTION

**Fénétrange** est un centre-bourg de 800 habitants situé en Moselle, avec un patrimoine remarquable et une équipe municipale dynamique. Cependant, la commune connaît des difficultés et un problème de dégradation progressive. L'atelier a été imaginé suite à des échanges entre le Parc et la commune au sujet du renouvellement des documents d'urbanisme. Les étudiants sont venus une semaine et ont choisi plusieurs thèmes : mobilité, développement durable, développement économique, logement et paysage. Ils ont notamment interrogé les liens entre la cité médiévale et le faubourg du XVIII-XIX<sup>e</sup> siècle. L'intérêt de la commune était de travailler sans a priori pour la valorisation de son urbanisme, qui permet une réflexion fondamentale sur l'agglomération des bâtis. Les étudiants ont notamment pu accéder aux logements des habitants et interroger leurs difficultés comme leurs attentes. La Fédération a participé à cet atelier et a mis en relation les écoles entre elles et réalisé le lien avec le Parc. Un second atelier s'est déroulé en 2020 sur la commune (voir atelier n°15).

### Thème

Problématiques de désertification rurale et élaboration d'un nouveau PLU. Retrouver une attractivité pour une cité à l'écart des flux humains et économiques en valorisant ses atouts en termes de commerces et de services. Revaloriser l'habitat abandonné afin de le rendre conforme aux attentes d'aujourd'hui.

### Disciplines

- **Architecture** : ENSA Paris Val de Seine
- **Aménagement** : Université Paris Diderot

### Propositions

Les étudiants ont formulé des propositions qui portaient sur différents thèmes :

- Circulation de l'eau dans la cité
- Plantation-fleurissement
- Travail sur le réchauffement climatique et les adaptations souhaitables

### Partenaires

- Région, DREAL, DDT, Conseil Départemental,
- CAUE de Lorraine,
- SCoT de l'arrondissement de Sarrebourg,
- Communauté de Communes Sarrebourg Moselle Sud,
- Bureaux d'étude, Atelier OZIOL, Ecolor,
- Etablissement Public Foncier Lorrain,
- Fondation du patrimoine, Service de l'Inventaire général du patrimoine culturel.

### Informations

- Etudiants : 8 étudiants en architecture et 15 étudiants en géographie
- Commune : Fénétrange
- Période : septembre 2018
- Budget : 8 000 € (Région, FPNRF)

### Points forts

- Vision neutre des étudiants, nouvelle et contemporaine
- Variété des idées, réflexions multiples
- Possibilité d'exploiter les idées par la nouvelle équipe municipale
- Remise en question de l'urbanisme qui questionne le bâti et l'aménagement de la commune

### Points faibles

- Temps d'immersion assez contraint
- L'atelier s'est réalisé en début d'année étudiante ce qui n'a pas permis d'assurer toute la préparation en amont, d'où une moindre efficacité dans la production par rapport au second atelier (2020).



## CONTACTS

- Patrick Jeannot, PNR, [patrick.jeannot@pnr-lorraine.com](mailto:patrick.jeannot@pnr-lorraine.com)
- Fanny Delaunay, ENSA Paris Val de Seine, [fanny.delaunay@paris-valdeseine.archi.fr](mailto:fanny.delaunay@paris-valdeseine.archi.fr)
- Sandrine Berroir, Université de Paris, [sandrine.berroir@u-paris.fr](mailto:sandrine.berroir@u-paris.fr)

## POUR ALLER + LOIN

- Fiche de la 2<sup>e</sup> édition (n°15)

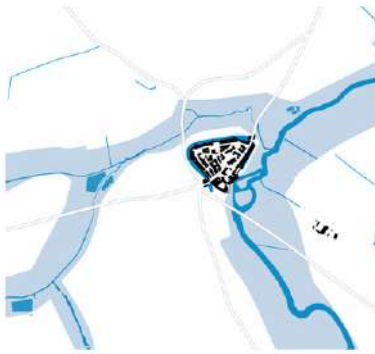


# Les productions et livrables

Les productions sont issues des posters produits par les étudiants, selon les thématiques suivantes : développement durable, développement économique, habiter, mobilités et paysage.

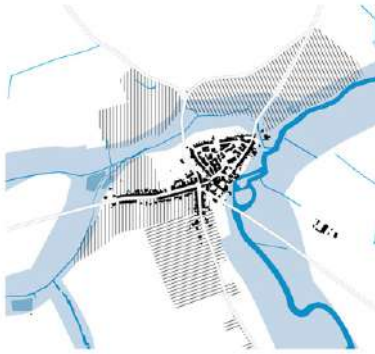
## XI<sup>ÈME</sup> SIÈCLE UNE CITE MÉDIEVALE

- > Fonction défensive
- > Forte centralité



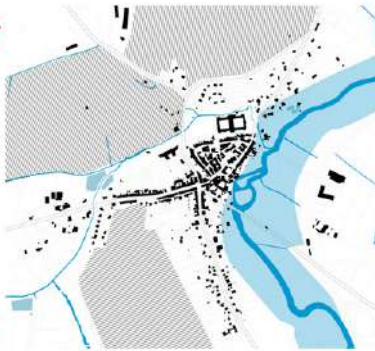
## XVIII<sup>ÈME</sup> SIÈCLE EXPANSION AGRICOLE ET URBAINE

- > Développement de vergers et de terres agricoles
- > La Sarre comme ressource d'irrigation
- > Transformation de la production (moulin)
- > Transport des marchandises



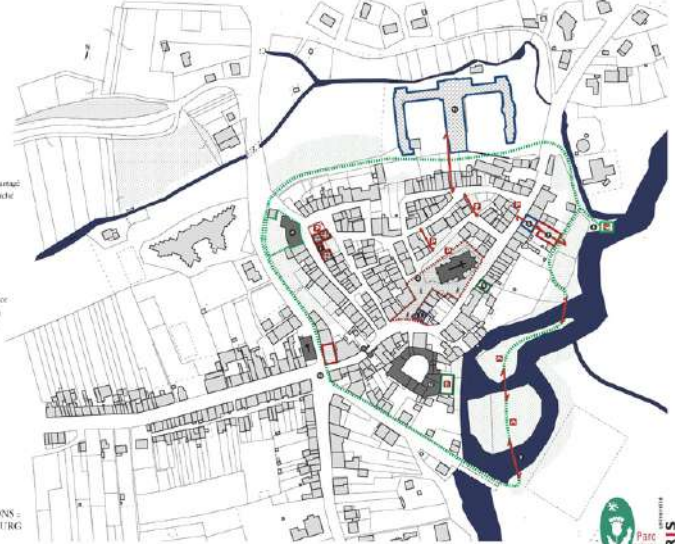
## XIX-XX<sup>ÈME</sup> SIÈCLE : UN TOURNANT INDUSTRIEL

- > Techniques de remblaiement
- > Construction du pensionnat, de deux zones d'activité, d'un EHPAD
- > Etalement urbain



©FPNRF

- Égout public
- Équipement
- Jardin
- Logement
- Réseau
- Ruisseau
- Cité
- Contemporain
- Construction pérorane
- Impression石石 et jardin partagé
- Parc pérorane et marché
- Gie de la maison des fer
- Jardin des mance
- Réfection sur la Sarre
- Le musée modifié
- Le préau sur la Sarre
- Le nouveau lycée
- Les ponceux à fleur d'eau
- Carillon de la porte de France
- Logement pour un tiers siècle
- Château en lien avec la Sarre

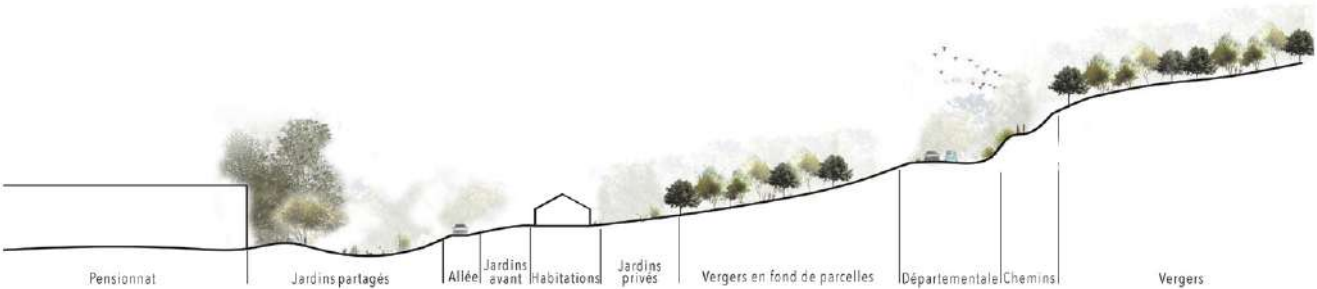
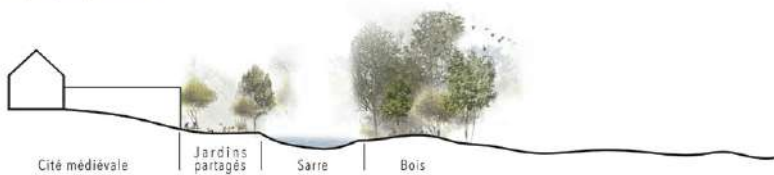


FAHIMA KHELIFA \_ JULIE HENRY \_ JOHANN BOHN \_ VICTOR HUCHON

Planche «paysage»

Extrait «habiter»

### Exemple pré-opérationnel



BEL-GIESS Fanny - BIZET Mathilde - HASSANALY Sarah - SEBBAR Lina - Septembre 2018

### Actions



Extrait «développement durable»





## Labruguière 1ère édition

### Parc du Haut-Languedoc

#### L'architecture et l'artisanat

## RÉSUMÉ DE L'ACTION

A **Labruguière**, les étudiants en architecture ont relevé et étudié cinq maisons vacantes du centre ville pour analyser leurs qualités, leurs potentialités et leurs dysfonctionnements et proposer des projets de requalification. Les étudiants en urbanisme et en architecture se sont rendus sur le terrain selon le calendrier universitaire de chaque école. Ils se sont retrouvés durant le semestre en atelier à l'ENSA Toulouse pour échanger sur des données respectives et complémentaires : documents de planification et données statistiques ; restitution concernant les rencontres avec des acteurs locaux et des habitants sur les usages du territoire ; étude de la morphologie urbaine ; relevés des bâtiments anciens vacants ... A la fin du semestre ils ont présenté leurs propositions et remis un rapport de synthèse sur l'ensemble de la démarche et des fiches/actions sur quelques-unes des interventions envisagées. L'approche transversale interdisciplinaire a permis de jouer sur les échelles et les composantes pour dénouer les complexités du centre historique de Labruguière. Une vidéo a été produite dans le cadre de la série « Inventer Demain » de la Fédération.

### Thème

Restaurer l'attractivité du centre-bourg en réinvestissant le centre ancien : favoriser le renouvellement urbain en préservant le patrimoine historique. Questionner la vacance des logements et la réhabilitation du bâti ancien. Revoir l'aménagement d'espaces publics tout comme la place de la nature et de la voiture en ville.

### Disciplines

- **Architecture** : Master Patrimoines en projet, ENSA Toulouse
- **Urbanisme** : Master Villes, Habitat et transition écologique (VIHATE), Université Toulouse Jean Jaurès

### Propositions

Des maquettes ont été exposées à la mairie et une présentation a été faite par les étudiants. Leurs propositions ont été très bien accueillies par la population et les différents acteurs de la ville.

De plus, les travaux ont été présentés dans le cadre du séminaire Réseau scientifique et pédagogique / Architecture Patrimoine et Création de l'ENSA Toulouse en avril 2019.

### Partenaires

- Commune de Labruguière,
- ABF du Tarn,
- CAUE du Tarn,
- Communauté d'agglomération de Castres Mazamet.

### Informations

- Étudiants : 15 étudiants en architecture et 15 étudiants en urbanisme
- Commune : Labruguière
- Période : octobre 2018 à janvier 2019
- Budget : 3 200 €

### Points forts

- Richesse apportée en confrontant les étudiants aux problématiques réelles du terrain (sociologie, politique, urbain, architecture)
- Échanges sur les méthodes de travail et le vocabulaire propre à chaque discipline



## CONTACTS

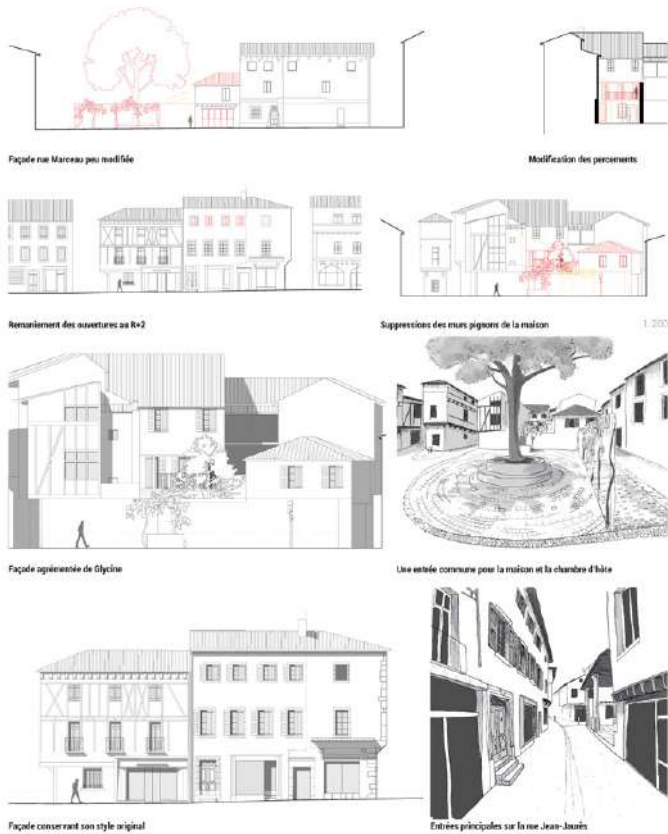
- Amélie-Madeleine Guers, PNR, paysage-urbanisme@parc-haut-languedoc.fr
- Savitri Jalais, ENSA Toulouse, savitri.jalais@toulouse.archi.fr
- Fabrice Escaffre, Université Toulouse Jean Jaurès, fabrice.escaffre@univ-tlse2.fr
- Pierre-Eloi Bris, Compagnon du Devoir, pe@pebris.fr

## POUR ALLER + LOIN

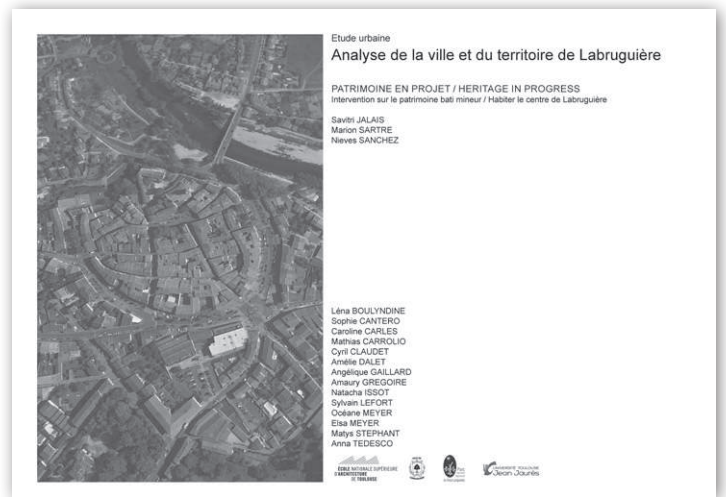
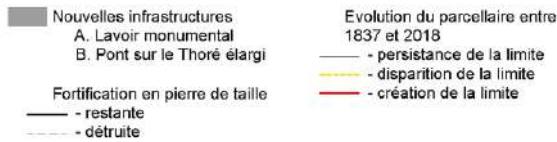
- [Vidéo Inventer Demain](#)
- [Fiche de la 2<sup>e</sup> édition \(n°8\)](#)
- [Webinaire décembre 2020](#)

## Les productions et livrables

Les productions sont issues des posters produits par les étudiants.



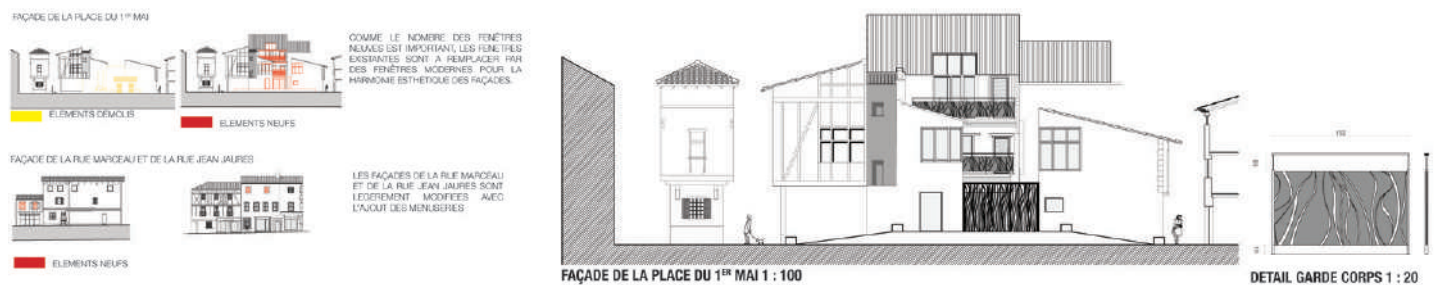
Extrait du rendu d'Angélique Gaillard



### PERSISTANCE DU PARCELLAIRE DU CENTRE ET LOTISSEMENT DES FAUBOURGS



### MODERNISER LA FAÇADE DE LA PLACE DU 1<sup>ER</sup> MAI ET PRESEVERER LA PATRIMOINE DES AUTRES FAÇADES



Extrait du rendu de Cyril Claudet



CONTEXTE



PHOTO DE MAQUETTE



## Saint-Jean-en-Royans

### Parc du Vercors

#### Revitalisation et cohérence urbaine

## RÉSUMÉ DE L'ACTION

Les 15 étudiants en urbanisme et paysage ont été réunis à **Saint-Jean-en-Royans** à la suite d'un appel à communes volontaires lancé par le Parc. Le diagnostic avait été travaillé par chaque école en amont de l'immersion de 5 jours. La confrontation entre les paysagistes (issus de la culture de l'ingénierie) et les urbanistes (issus de la culture des Sciences Humaines et Sociales) était très formatrice pour eux. Les étudiants ont mis en avant pendant ce travail, la vitalité commerciale de la commune contrairement à leur ressenti. Ils ont ensuite proposé des projets sur la qualité des espaces publics et le patrimoine. Les habitants ont été inclus dans la démarche avec l'organisation d'ateliers participatifs. Pour la commune, la confrontation des disciplines a permis des réflexions et propositions riches, dont certaines ont été reprises pour la révision de son PLU.

### Thème

La demande de la commune était de travailler sur la revitalisation du centre-bourg par le commerce. Grâce au diagnostic des étudiants, le sujet a aussi été ouvert à des enjeux de patrimoine, d'espaces publics, de cohérence urbaine, etc.

### Disciplines

- **Urbanisme** : Ecole d'Urbanisme de Paris, EUP
- **Paysage** : Agrocampus Ouest

### Propositions

Investir le centre-bourg par des leviers non attendus par la collectivité :

- La mise en valeur du patrimoine architectural et environnemental
  - Un soin apporté aux espaces publics et à leur enchaînement, place du végétal et de l'eau, espaces de rencontre
  - Réaménagement des différents espaces, recherche de cohérence urbaine dans un paysage morcelé par les fonctions, cheminements « doux » pour les piétons
- Le projet s'est focalisé sur trois espaces : le champ de Mars, la place de la liberté, la relation à la Lyonne.

### Partenaires

- Communauté de Communes du Royans-Vercors (financeur),
- Commune de Saint-Jean-en-Royans (financeur),
- Parc (financeur),
- CAUE de la Drôme.

### Informations

- Etudiants : 8 étudiants en urbanisme et 7 étudiants en paysage
- Commune : Saint-Jean-en-Royans
- Période : janvier-février 2019
- Budget : 8 000 €

### Points forts

- Apports pour la révision du PLU
- Rencontre pluridisciplinaire
- Confrontation des échelles d'acteurs
- Vision neuve pour la commune
- Partage de cultures universitaires, formateur pour les étudiants

### Points faibles

- Temps de terrain assez contraint
- Réalisation des propositions parfois difficile car elle est sujette à la volonté des élus
- Difficulté de monter le projet avec les subventions prévues



©Stéphane Mercier

## CONTACTS

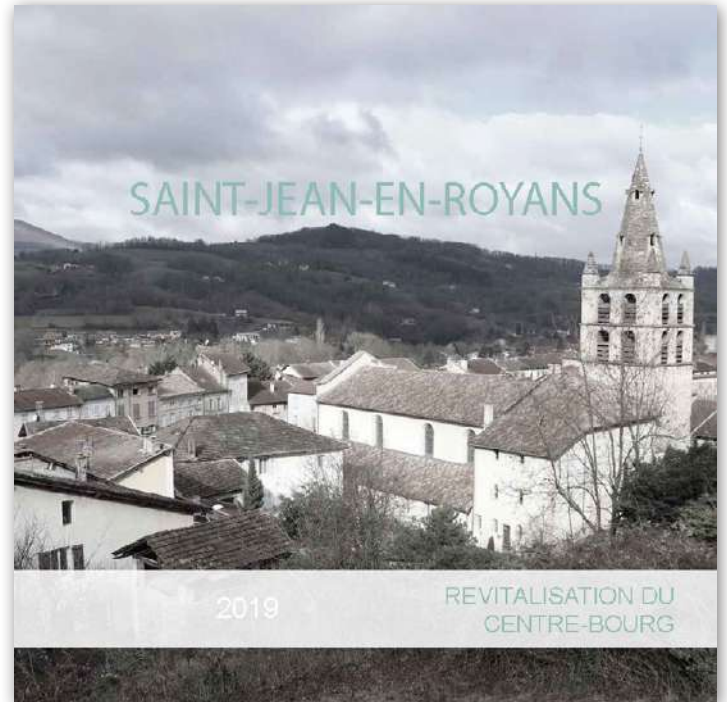
- Marie Kouklevsky, PNR, marie.kouklevsky@pnr-vercors.fr
- Stéphane Mercier, Ecole d'Urbanisme de Paris, stephane.mercier@u-pem.fr
- Elise Geisler, Agrocampus Ouest, elise.geisler@agrocampus-ouest.fr

## POUR ALLER + LOIN

- [Ressource FPNRF](#)
- [Livrable en ligne](#)
- [Bilan d'activité du Parc](#)

## Les productions et livrables

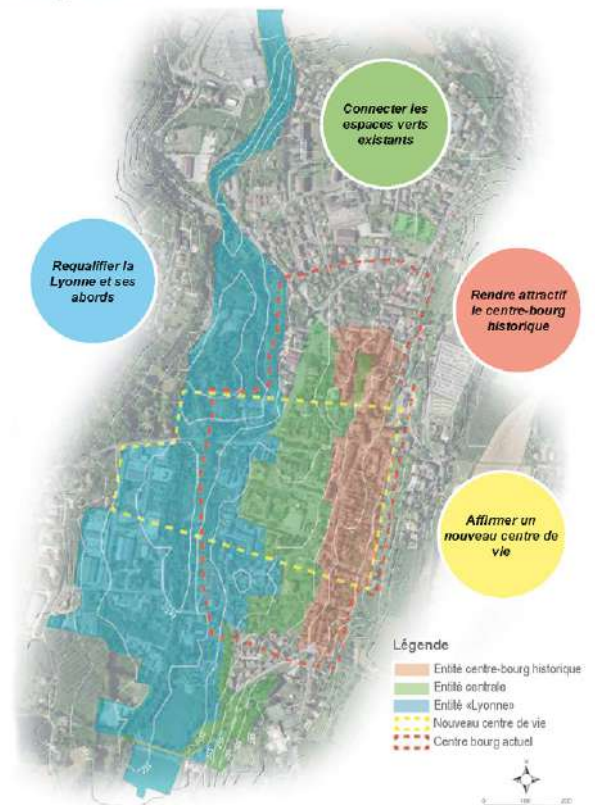
Les productions présentées sont issues des livrables produits par les étudiants : posters et un livret.



Le centre bourg de demain



Le village-rue et ses canaux



Plan-guide collectif





## Condé-sur-l'Escaut et Lallaing

### Parc Scarpe Escaut

#### Redynamisation des centres-bourgs

## RÉSUMÉ DE L'ACTION

Deux ateliers dans deux communes, **Condé-sur-l'Escaut et Lallaing**, ont permis la production de travaux partagés et la définition d'une stratégie spécifique pour chaque ville. Constatant une perte de dynamique des centres, du fait du départ d'activités commerciales, de difficultés dans la maîtrise foncière, et d'un manque de concertation des intervenants, les élus ont souhaité être accompagnés. Les groupes d'étudiants pluridisciplinaires ont été constitués en amont de l'atelier. Ils ont construit leur projet autour d'une présentation du lieu, de travaux de groupe pour formuler un diagnostic, de la présentation des intentions de projet. Les élus et techniciens se sont rendus très disponibles auprès des étudiants et pour les accompagner dans la découverte du terrain.

### Thème

Dynamisation du centre-bourg, 4 problématiques :

- La place du commerce et des services
- Les fonctionnalités de l'espace public
- L'accessibilité et la mobilité
- La mise en valeur du cadre de vie

### Disciplines

- **Aménagement et Environnement** : Master Développement des Territoires, Aménagement et Environnement, Université d'Artois
- **Urbanisme** : Master Politiques d'Aménagement Urbain et Littoral, Université Littoral Côte d'Opale
- **Sociologie et Anthropologie** : Master Sociologie et Anthropologie des Enjeux Urbains, Université de Lille 1

### Propositions

#### A Lallaing :

- Commerces : ouverture d'une épicerie solidaire dans l'ancienne droguerie
- Espaces publics : aménagement de la place Jean Jaurès, réhabilitation de l'ancien théâtre
- Accessibilité : parcours de mobilité douce
- Cadre de vie : création d'une passerelle sur la Scarpe pour relier le marais St Charles

#### A Condé-sur-l'Escaut :

- Réaménagement des abords de la base de loisirs et accessibilité ;
- Aménagement d'une liaison entre le quai du petit rempart et la place Gambetta ;

- Aménagement de la place verte (suppression de stationnements) ;
- Actions sur les façades commerciales.

### Partenaires

- Parc (financeur), Universités (financeurs)
- Communautés d'agglomération Douaisis et Valenciennes Métropole,
- DREAL, DDTM, Département, ABF,
- SCoT Grand Douaisis, SCoT Valenciennois,
- Commerces locaux et associations

### Informations

- Etudiants : 16 étudiants pour chaque commune
- Territoires : Lallaing et Condé-sur-l'Escaut
- Période : janvier-mars 2019
- Budget : 6 000 €

### Points forts

- Grande implication des étudiants
- Investissement des élus
- Croisement des approches disciplinaires

### Points faibles

- Temps de terrain assez court (limite l'approfondissement des projets et la participation des habitants)
- Difficulté à faire concorder les plannings des différentes disciplines

## CONTACTS

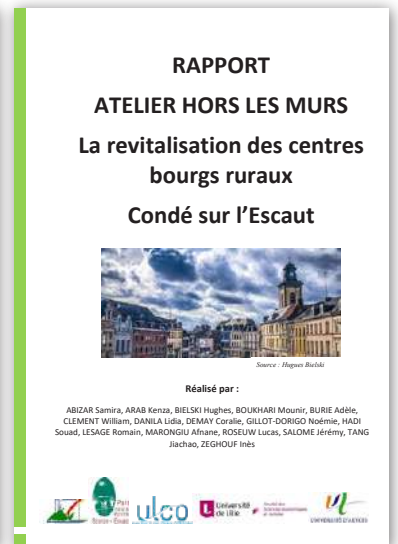
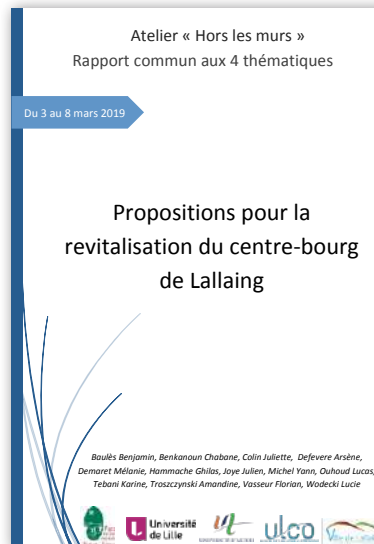
- Aurélie Gaucheron, PNR, a.gaucheron@pnr-scarpe-escaut.fr
- Olivier Petit, Université d'Artois, olivier.petit@univ-artois.fr
- Michel Carrard, Université du Littoral Côte d'Opale, michel.carrard@univ-littoral.fr
- Cécile Vignal, Université de Lille, cecile.vignal@univ-lille1.fr

## POUR ALLER + LOIN

- [Info Parc Scarpe Escaut](#)
- [Lettre d'info n°67 du Parc](#)

## Les productions et livrables

Les productions présentées sont issues des livrables produits par les étudiants : livrets, posters et diaporama.



### Condé-sur-l'Escaut :



### Lallaing :





## Sabarot

### Parc des Pyrénées Ariégeoises

#### Habiter le centre ancien

## RÉSUMÉ DE L'ACTION

Durant la semaine de l'atelier à **Sabarot**, les étudiants sont allés à la rencontre d'un grand nombre d'acteurs du territoire, afin de mettre en lien les différentes thématiques, de construire avec eux un état des lieux partagé et de formuler des propositions d'actions concrètes, ancrées dans les réalités locales. Ils ont aussi organisé et animé plusieurs échanges et débats afin d'initier une dynamique mobilisatrice autour de la thématique de la revitalisation du centre. La restitution publique de leurs travaux a ainsi réussi à mobiliser un public important constitué d'élus, d'acteurs institutionnels et d'habitants, qui démontre qu'un projet de territoire peut se partager malgré les difficultés et désaccords.

### Thème

Habiter le centre ancien : une bastide en zone inondable.

### Disciplines

- **Sciences Politiques** : Master Risques, science, environnement et santé, Sciences Po Toulouse
- **Architecture** : Post-Master, ENSA Paris La Villette

### Propositions

Les étudiants ont hiérarchisé leurs propositions en fonction des acteurs qu'elles mobilisaient :

- Pour les habitants : initier une démarche d'association pour créer des jardins partagés
- Pour les producteurs locaux : investir l'ancien café pour en faire un lieu de distribution de leurs productions
- A l'échelle intercommunale : porter un projet de voies cyclables le long des deux rivières pour relier les villages entre eux

### Partenaires

- Communauté de Communes Arize-Lièze
- Région, Conseil Départemental
- DREAL Occitanie, UDAP, DDT,
- CAUE de l'Ariège,
- Chambre des Métiers et de l'Artisanat,
- Chambre du Commerce et de l'Industrie,
- EPF Occitanie,
- Altaïr Consultant, Atelier APA, CROS & LECLERCQ Architectes

### Informations

- Etudiants : un groupe de 28 étudiants
- Commune : Sabarat
- Période : avril 2019
- Budget : 17 000 €

### Points forts

- Décloisonner les enjeux et ré-ouvrir les « imaginaires »
- Mise en évidence de l'intérêt de la population sur ces questions techniques
- Mise en dialogue des acteurs au sein du territoire

### Points faibles

- Travail important d'organisation et de coordination
- Temps de terrain trop court pour approfondir certains enjeux
- Propositions étudiantes jugées peu pragmatiques par les acteurs locaux



©PNRPA

## CONTACTS

- Laure Chevillard, PNR, l.chevillard@parc-pyrenees-ariegeoises.fr
- Manon Leroy, SciencesPo Toulouse, leroymanon@live.fr
- Laetitia Lesage, ENSAPLV, laetitia.lesage@lemerou.fr

## POUR ALLER + LOIN

- [Article Azinat](#)
- [Catalogue d'expo de l'ENSAPLV \(p.53\)](#)



## Les productions et livrables

Les productions présentées sont issues des livrables produits par les étudiants et les écoles : livrets, maquettes, expo.



## ET SI ... les habitant.e.s et les associations prenaient en main la revitalisation de Sabarat ?



En France il existe une tendance croissante à la participation citoyenne, et l'Ariège est connue pour être un département où fleurissent de nombreux projets à l'initiative de la société civile. À l'échelle de Sabarat, notre étude de terrain à travers le porte à porte, la boîte à idée, les entretiens, la soirée cinéma et la soirée d'échange avec les habitant.e.s mercredi 10 avril 2019, a montré la volonté des habitant.e.s à co-construire leur avenir. Intégrer la société civile au projet de revitalisation de Sabarat, nous semble essentiel, car ce sont les premier.e.s concerné.e.s, celles et ceux qui vivent et font vivre le territoire.

### ET SI...

On stimulait l'initiative privée

**Comment adapter le logement, les activités de loisir et tourisme et les activités économiques aux enjeux patrimoniaux et hydrologiques**



### ET QUID ...

De l'action publique ?

#### Sabarat : un « cas d'école »

Pour répondre à la problématique de revitalisation du bourg, la commune de Sabarat a déjà réalisé des aménagements de requalification des espaces publics dans le but de revaloriser le quartier du centre ancien. Cependant, reconquérir ces espaces est difficile et demande parfois de penser « hors du cadre ».





## Labruguière 2e édition

### Parc du Haut-Languedoc

#### Restaurer l'attractivité du centre-bourg

## RÉSUMÉ DE L'ACTION

Ce deuxième atelier à **Labruguière** a cherché à approfondir les travaux de 2018-2019 (atelier n°3) en mettant l'accent sur des questions d'ordre technique, de mise en œuvre et de matérialité. Pour cela, les étudiants et enseignants ont travaillé avec les apprentis des Compagnons du devoir et du tour de France basés à Toulouse et sur la commune de Labruguière afin de poser des questions concernant : la mise en valeur d'un cadre bâti (spatiale, distributive et de mise en œuvre des matériaux), l'adaptation du bâti ancien aux exigences actuelles de confort et d'habitabilité, les techniques de constructions variées et leur compatibilité. Il y a d'abord eu une rencontre riche entre les étudiants et les apprentis compagnons. Puis, des visites ont eu lieu : les ateliers des compagnons et leurs chantiers, les maisons identifiées pour l'atelier Hors les murs. Des dialogues communs avec les élus et les habitants se sont également déroulés au cours de la semaine. A terme, les plans des étudiants en architecture seront transmis aux compagnons pour qu'ils puissent chercher à leur tour des solutions concrètes concernant les détails de construction (maçonnerie, charpente, menuiserie).

### Thème

Faire revivre le patrimoine architectural pour restaurer l'attractivité du centre-bourg.

L'objectif était aussi de s'ouvrir à la connaissance pluridisciplinaire, de jongler avec diverses échelles et divers corps de métiers, de développer une culture spatiale et technique ainsi qu'un vocabulaire approprié afin d'ouvrir et d'enrichir le champ créatif, nécessaire pour la conception architecturale d'aujourd'hui liée au développement de techniques qui lui sont associées.

### Disciplines

- **Architecture** : Master Patrimoines en projet, ENSA Toulouse
- **Artisanat** : apprentis charpentier, maçon, couvreur, métallier, menuisier etc. aux Compagnons du Devoir et du Tour de France, Toulouse

### Propositions

Les étudiants en architecture ont relevé et étudié cinq maisons vacantes du centre-ville. Ils ont analysé leurs qualités, leurs potentialités et leurs dysfonctionnements pour proposer des projets de requalification en termes de programme et de confort.

### Partenaires

- Mairie de Labruguière (financeur),
- Parc (financeur),

- ABF du Tarn,
- CAUE du Tarn,
- Communauté d'agglomération de Castres Mazamet.

### Informations

- Etudiants : un groupe de 25 étudiants
- Commune : Labruguière
- Période : octobre 2019 - janvier 2020
- Budget : 3 200 €

### Points forts

- Échanges très formateurs pour les étudiants et les apprentis.
- Richesse apportée en confrontant les étudiants aux problématiques réelles du terrain (sociologie, politique, urbain, architecture)
- Échanges sur les méthodes de travail et le vocabulaire propre à chaque discipline



©Savitri Jalais

## CONTACTS

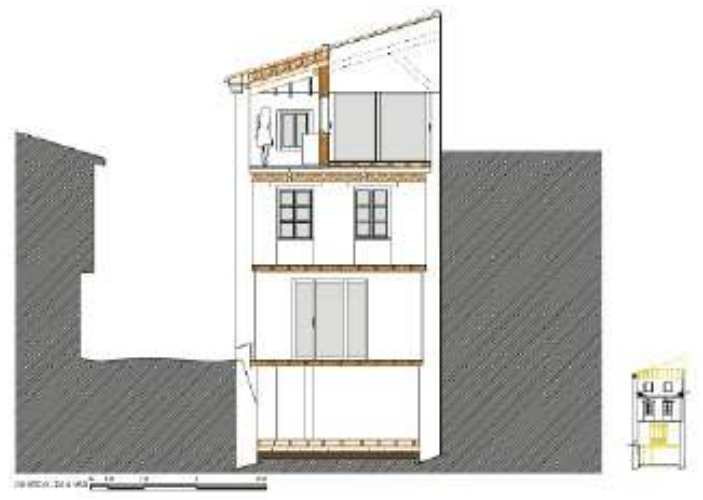
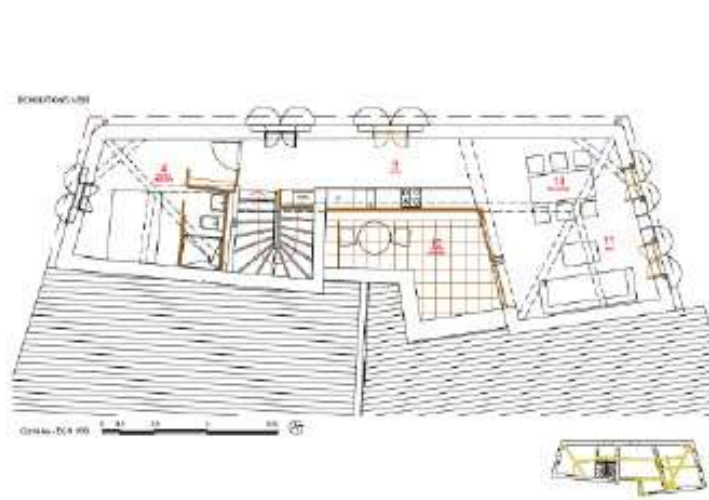
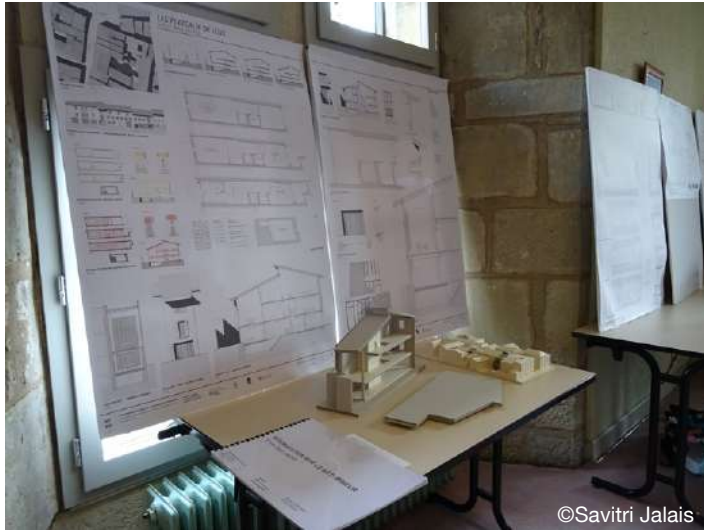
- Savitri Jalais, ENSA Toulouse, savitri.jalais@toulouse.archi.fr
- Amélie-Madeleine Guers, PNR, paysage-urbanisme@parc-haut-languedoc.fr
- Pierre-Eloi Bris, Compagnon du Devoir, pe@pebris.fr

## POUR ALLER + LOIN

- Fiche de la 1<sup>ère</sup> édition (n°3)
- [Vidéo Inventer Demain](#)
- [Webinaire décembre 2020](#)

## Les productions et livrables

Les productions présentées sont issues des livrables produits par les étudiants et les écoles : livrets, maquettes, expo.





## Gorges de l'Ardèche

### Parc des Monts d'Ardèche

Un territoire emblématique en transition

## RÉSUMÉ DE L'ACTION

L'atelier a permis de porter un nouveau regard sur le fonctionnement d'un territoire emblématique, les **Gorges de l'Ardèche**, et ses capacités d'innovation. Il s'agit de former des « architectes/urbanistes-citoyens » qui partagent la lecture d'un territoire, et construisent un projet d'aménagement. Le territoire s'est enrichi du regard neuf des étudiants abordant différemment les enjeux communaux et intercommunaux et partageant les questions des transitions écologique, énergétique, économique et sociétale. En septembre 2019, des étudiants urbanistes ont notamment organisé un atelier public pour les habitants. De retour dans les murs de l'université, ils ont ensuite imaginé leur projet. Une semaine commune a eu lieu en janvier 2020, avec la restitution des travaux des étudiants urbanistes et l'identification de sites d'études pour les étudiants architectes, suivie par trois mois de réflexion et d'échanges avec les partenaires. Le croisement des deux disciplines a offert au territoire une production de projets diversifiés résolument ancrée dans les enjeux de valorisation des ressources locales.

### Thème

Élaborer des pistes d'un projet de territoire en regard d'un futur PLUi. Travailler sur un recyclage des héritages bâtis pour imaginer de nouveaux modèles d'activités et d'habitat ainsi que de nouvelles manières de vivre ensemble.

### Disciplines

- **Urbanisme** : Master Urbanisme et Aménagement, Institut d'Urbanisme et de Géographie Alpine, Université Grenoble Alpes
- **Architecture** : Master Architecture-Villes-Ressources, ENSA Grenoble

### Propositions

- Travail sur les mobilités et l'énergie
- Nouvelles manières d'habiter en milieu rural (habitat permanent ou temporaire)
- Penser l'activité touristique et la saisonnalité
- Intégration des enjeux de transitions écologiques et sociales.
- « Recyclage » du bâti existant

### Partenaires

- CAUE de l'Ardèche (financement LEADER),
- CC des Gorges de l'Ardèche (financeur).

### Informations

- Étudiants : un groupe de 44 étudiants
- Territoire : CC Gorges de l'Ardèche
- Période : septembre 2019 – juin 2020
- Budget : 13 000 €

### Points forts

- Réussite de l'approche pluridisciplinaire
- Force des projets d'architecture et d'urbanisme présentés pour interpeller les collectivités et les habitants
- Contribution au futur Plan Local d'Urbanisme intercommunal
- Sensibilisation aux enjeux de transition écologique et de mobilisation des ressources locales

### Points faibles

- Quelques difficultés de mobilisation des élus ou des habitants à l'échelle de la Communauté de Communes
- Contexte de confinement qui a modifié le déroulement de l'atelier (notamment les moments de concertation prévus). Les outils numériques ont toutefois permis de partager une production riche.

## CONTACTS

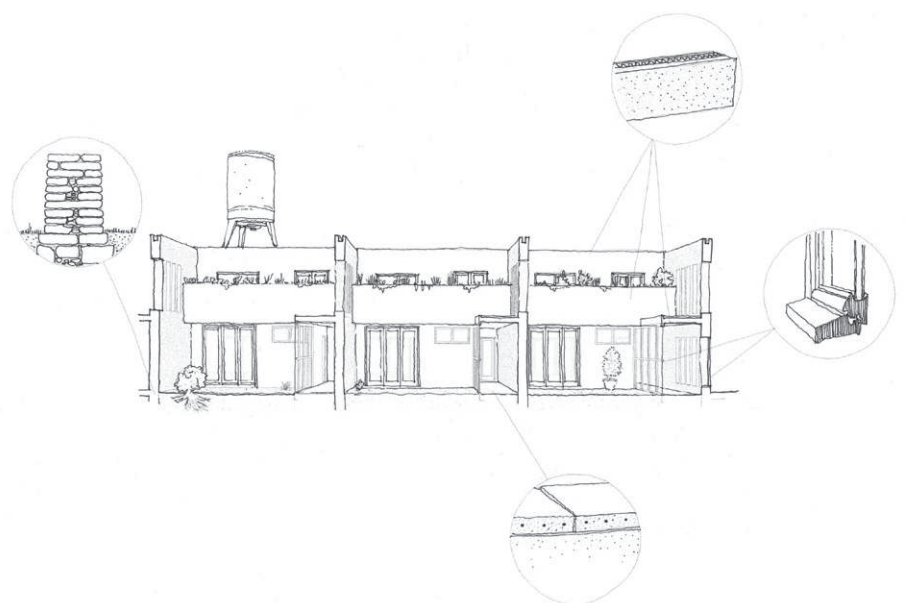
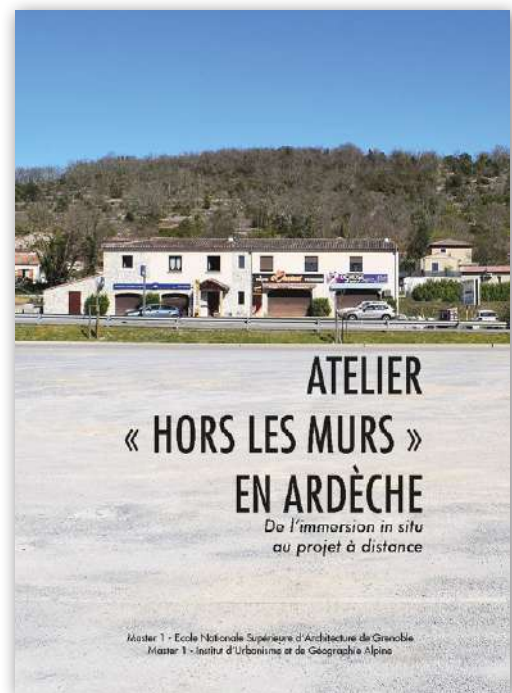
- Nathalie Salinas, PNR, nsalinas@pnrma.fr
- Silvère Tribout, IUGA, silvere.tribout@univ-grenoble-alpes.fr
- Stéphanie David, ENSA Grenoble, stephanie.david@grenoble.archi.fr

## POUR ALLER + LOIN

- [Page dédiée sur le site du Parc](#)
- [Un passage dans une vidéo LEADER \(Chapitre 2, 6'34-7'39\)](#)

## Les productions et livrables

Les productions présentées sont issues des photos prises pendant l'atelier.





## Saint-Rémy-les-Chevreuse

### Parc de la Haute Vallée de Chevreuse

#### Mobilité décarbonée

## RÉSUMÉ DE L'ACTION

Dans la commune de **Saint-Rémy-lès-Chevreuse**, des étudiants ont participé à un projet pédagogique in situ autour des solutions de mobilité touristique itinérante décarbonée au service des stratégies territoriales de revitalisation des petites centralités urbaines. A cette occasion, des élus locaux, des techniciens territoriaux, des opérateurs de mobilité innovante, des responsables d'établissements culturels et des experts français et étrangers ont été interrogés. Après trois séances préparatoires entre enseignants et chargés de mission du Parc, qui ont permis de constituer une ressource documentaire mise à disposition des étudiants, une immersion a eu lieu. Elle était fondée sur des visites de terrain, des entretiens puis sur des séances thématiques avec la réalisation d'enquête et un travail d'analyse. Enfin, un travail de synthèse a été effectué entre petits groupes d'étudiants.

### Thème

Mobilité touristique décarbonée et attractivité du territoire. Une réflexion a également été engagée autour de la LOM (loi d'orientation des mobilités : questions intermodalité et mobilités alternatives).

### Disciplines

- **Géographie des transports** : Université de Cergy Pontoise
- **Urbanisme** : Ecole d'Urbanisme de Paris

### Propositions

- Renforcement de la signalétique des structures, offrant des solutions de mobilité douce
- Mise en réseau des acteurs des mobilités et des acteurs du réceptif

### Partenaires

- CC Haute Vallée de Chevreuse, CC Pays de Limours,
- Professionnels du transport (SAVAC, sociétés d'auto-partage, associations de covoiturage, loueurs de vélo)
- Professionnels de la culture : maison Jean Monnet, domaine de port royal,
- Parc (financeur), universités (financeurs)

### Informations

- Étudiants : un groupe de 44 étudiants
- Commune : Saint-Rémy-les-Chevreuse
- Période : octobre 2019 - mars 2020
- Budget : 2 000 €

### Points forts

- Motivation des étudiants
- Qualité de l'accueil des partenaires
- Qualité de logistique (hébergement et déplacements)

### Points faibles

- Difficultés d'articulation des agendas des deux universités
- Il n'a pas été possible de revenir travailler sur le terrain après la semaine d'immersion de fin octobre 2019.



© FPNRF

## CONTACTS

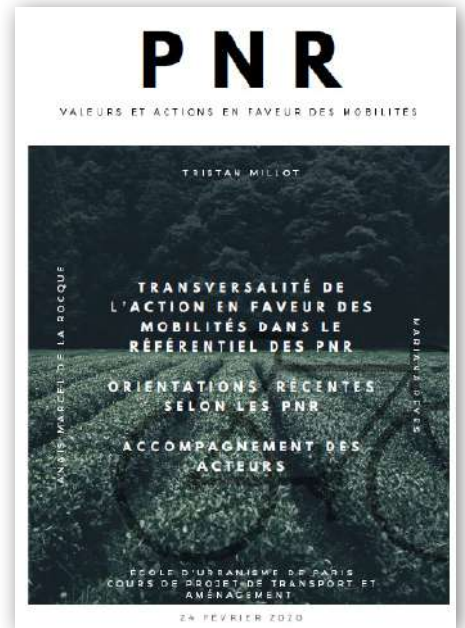
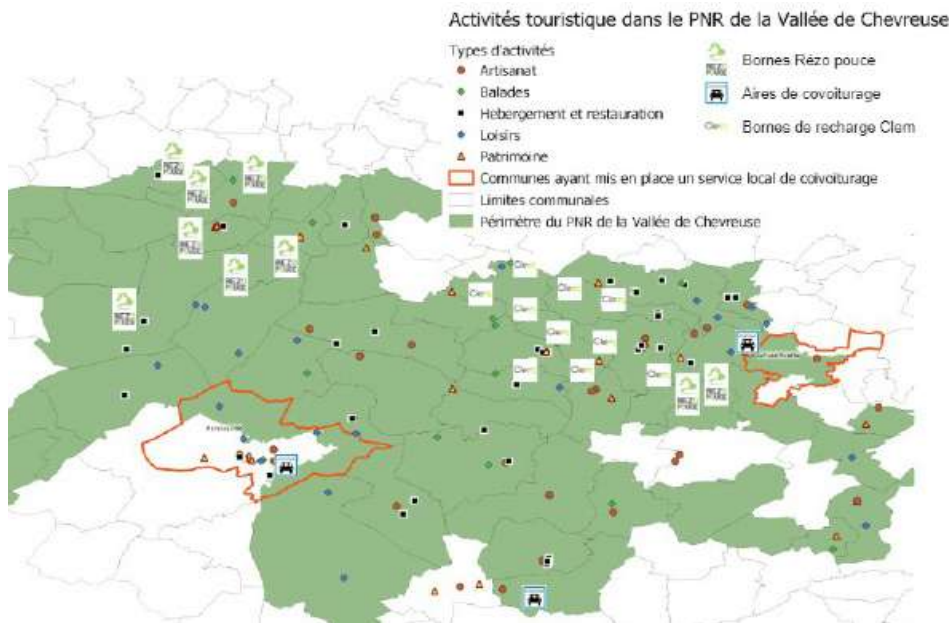
- Mariannick Dumazeau, PNR, [accueil@parc-naturel-chevreuse.fr](mailto:accueil@parc-naturel-chevreuse.fr)
- Nacima Baron, Ecole des Ponts ParisTech, [nacima.baron@enpc.fr](mailto:nacima.baron@enpc.fr)
- Stéphane Mercier, Ecole d'Urbanisme de Paris, [stephane.mercier@u-pem.fr](mailto:stephane.mercier@u-pem.fr)

## POUR ALLER + LOIN

- [Article de la FPNRF](#)

## Les productions et livrables

Les productions présentées sont issues des différentes productions étudiantes : Valeurs et actions en faveur des mobilités dans les PNR, Les “Gares Portes” dans le Parc de la Haute vallée de Chevreuse, Le covoiturage et l’auto-partage dans la mobilité touristique, La politique et le projet sur le cyclisme dans le comté de Cornouailles en Angleterre.



Extrait de « Le covoiturage et l’auto-partage dans la mobilité touristique »



Fig 4 : Réseau de Clay Trails (en pointillés marron) et aménités touristiques dans la zone. Source : <https://www.claytrails.co.uk/routes>

Extrait de « La politique et le projet sur le cyclisme dans le comté de Cornouailles en Angleterre »

Projets Territoriaux et Aménagement - Master Urbanisme et Aménagement 2ème année

### Les “Gares Portes” dans le Parc Naturel Régional de la Haute vallée de Chevreuse

Quelles perspectives de renouveau et de mise en relation avec le réseau touristique ?

COSQUER Guillaume  
CUEVAS Juan Carlos  
GAY Leopold



La gare de Fontainebleau - Avon, en Seine-et-Marne et la maison de l'écomobilité et du tourisme, dans l'ancienne gare de Saint-Rémy-lès-Chevreuse (© efficaciy.com, © véloscentie.com)

Extrait de « Les “Gares Portes” dans le Parc de la Haute vallée de Chevreuse »



## Magny-en-Vexin

### Parc du Vexin français

#### Valorisation des ressources

## RÉSUMÉ DE L'ACTION

**Magny-en-Vexin** est une commune périurbaine placée sous une forte influence métropolitaine. Pendant l'atelier, les étudiants se sont immergés une semaine dans cette commune du Parc. Cette expérience a permis une connaissance approfondie du territoire, par l'observation et la réalisation d'entretiens avec les acteurs locaux sur le terrain. Lors de l'atelier, des phases de travail en autonomie pour les différentes disciplines ont alterné avec des phases de travail collectif, avec un travail axé sur la reconversion industrielle et la dépollution. Les propositions étudiantes ont été valorisées par des réflexions des élus et prolongées dans le cadre d'un programme de recherche-action POPSU-Territoires (plateforme d'observation des projets et stratégies urbaines) qui aborde les questions de l'agriculture locale, du patrimoine bâti et de la trame éco-paysagère de la commune.

### Thème

Redynamisation de la commune à travers la mise en valeur de ses ressources et la valorisation de son patrimoine.

### Disciplines

- **Patrimoines** : Master « Développement culturel et valorisation des patrimoines », Cergy Paris Université
- **Architecture** : ENSA Versailles

### Propositions

Les propositions des étudiants portaient sur des projets artistiques, culturels et patrimoniaux.

- Transformation architecturale d'immeubles de l'hyper-centre,
- Densification (maisons de ville) de parcelles intramuros,
- Aménagement de pistes cyclables.

### Partenaires

- Commune de Magny-en-Vexin,
- Associations et structures culturelles locales,
- Parc (financeur), écoles (financeurs).

### Informations

- Étudiants : un groupe de 40 étudiants
- Commune : Magny-en-Vexin
- Période : octobre 2019 - janvier 2020
- Budget : 8 600 €

### Points forts

- Intérêt des élus et acteurs locaux pour la démarche
- Travaux pédagogiques qui participent aux réflexions des acteurs
- Échange interdisciplinaires
- Mise en regard des démarches étudiantes et des démarches des acteurs de terrain, des décideurs

### Points faibles

- Les agendas universitaires qui empêchent de prolonger les travaux communs
- Les budgets mis en œuvre ne finançaient que le gîte des étudiants



Patrick Gautier, PNRVF

## CONTACTS

- Patrick Gautier, PNR, p.gautier@pnr-vexin-francais.fr
- Elizabeth Auclair, Cergy Paris Université, elizabeth.auclair@u-cergy.fr
- Luc Vilan, ENSAV, l.vilan@wanadoo.fr

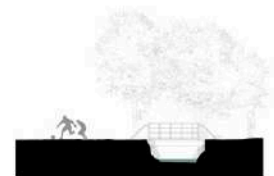
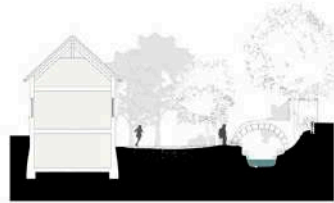
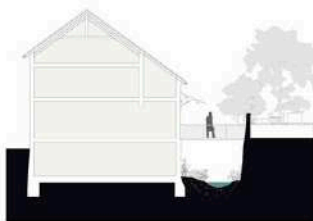
## POUR ALLER + LOIN

- [Lien vers le programme de recherche POPSU Territoires](#)



## Les productions et livrables

Les productions présentées sont issues des différentes productions étudiantes : posters et livre blanc.



Séries de Relevés des rives de l'Aubette





## Sorèze

### Parc du Haut-Languedoc Innovier dans les formes urbaines

## RÉSUMÉ DE L'ACTION

**Sorèze** est un village classé au patrimoine remarquable, et les élus ont vu dans ces ateliers une possibilité de réflexion élargie pour la réhabilitation du bourg. L'atelier s'est déroulé en trois phases avec des temps de rencontres communs aux trois écoles. Les géographes ont réalisé un diagnostic territorial, qu'ils ont restitué devant les élus et les sociologues. Ces derniers ont ensuite fait le lien avec les architectes et ont réalisé des enquêtes en intégrant le diagnostic des géographes et les questions architecturales. Les architectes ont présenté les enjeux du territoire et les sociologues les attentes de la population, à partir d'une centaine d'entretiens réalisés. Ensuite, les architectes ont proposé des projets urbains et architecturaux. Cet atelier étendu sur une année scolaire aura permis aux élus de Sorèze d'avoir une grande collecte d'informations sur les attentes des habitants ainsi que des outils de projets pour le mandat à venir. La restitution a permis d'ouvrir les débats avec les élus lors de la période de renouvellement de l'équipe municipale.

### Thème

Adaptation des formes urbaines traditionnelles aux nouveaux modes de vie et requalification et réhabilitation des centres-bourgs.

Préservation et redynamisation du commerce local et des services à disposition de la population.

### Disciplines

- **Géographie**: Master 2 Géomatique et projets territoriaux (GEOTER), Université d'Avignon
- **Sociologie**: Master 2 Gestion des territoires et développement local (GTL), INU Champollion
- **Architecture**: Master 1, atelier « Territoires de nature », ENSA Toulouse

### Propositions

Deux rapports (diagnostic complet + analyse des enquêtes). Six projets urbains et douze projets architecturaux. La dimension transversale permet une meilleure intégration des projets. Les sciences sociales ont apporté une implication plus forte de la population.

### Partenaires

- Département du Tarn (financeur), Région Occitanie (financeur), Parc (financeur),
- Commune et Communauté de Communes Lauragais Revel Sorézois
- DDT du Tarn, SCoT, CAUE du Tarn
- Architecte des Bâtiments de France
- Syndicat mixte de gestion de l'Abbaye Ecole

### Informations

- Étudiants : 12 étudiants en architecture, 22 étudiants en sociologie et 9 étudiants en géographie
- Commune : Sorèze
- Période : octobre 2019 - juin 2020 (4 temps)
- Budget : 18 000 €

### Points forts

- Apports des sciences sociales et des enquêtes
- Diagnostic complet par les géographes
- Confrontation des étudiants à la réalité du terrain très bénéfique et pédagogique
- Echange de cultures entre disciplines et corps de métiers
- Pistes de réflexions pour la prochaine mandature des élus

### Points faibles

- Approche longue dans le temps et risque de démobilité des acteurs locaux
- Difficulté de trouver des temps communs entre disciplines pour favoriser l'interactivité



Pierre Derioz

## CONTACTS

- Amélie-Madeleine Guers, PNR, paysage-urbanisme@parc-haut-languedoc.fr
- Pierre Dério, Université d'Avignon, pierre.derioz@univ-avignon.fr
- Louis Canizares, ENSA, louis.canizares@dessein-de-ville.com
- Rémi Benos, INU, remi.benos@univ-jfc.fr

## POUR ALLER + LOIN

- [Site du Parc et lien vers les publications en ligne](#)
- [Article Lien Paysage 2020](#)

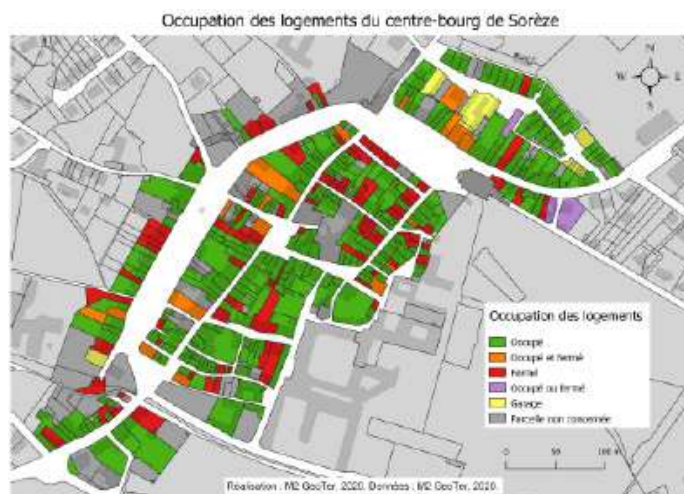
## Les productions et livrables

Les productions présentées sont issues des différentes productions étudiantes : posters et livre blanc.



## Dynamiques de la commune de Sorèze et devenir du centre-bourg : Diagnostic de territoire

M2 Géomatique et Conduite de Projets Territoriaux  
2019 - 2020  
Coord. Pierre Dérioz (Avignon Université / UMR Espace-Dev 228 IRD)



### Typologie des logements de Sorèze

Maisons individuelles en lotissement (Les Pégnetots, rue Commandant Croux)

Logements colorés et maisons individuelles dans le centre ancien (rue Lavandière et rue du Léopard)

Maisons individuelles en bordure du centre (rue Joseph Segonne)

Source : Pierre Dérioz, Novembre 2019

### Un patrimoine historique déjà célébré par les cartes postales anciennes

Source : cartes postales 1 - 2 - 3 - 4 - 5 - 6 - commons.com d : Genevieve.org / 5 - Ajpoc19



## Vallée du Lignon

### Parc des Monts d'Ardèche

La valeur productive du sol

## RÉSUMÉ DE L'ACTION

L'atelier dans la **Vallée du Lignon** a débuté par la période d'immersion des étudiants. Il a fallu faire le lien entre les objectifs de recherche d'alternatives et les attentes parfois très pragmatiques des élus. Le Parc sert donc de médiateur entre ces deux attitudes. Le principal intérêt de l'atelier est de faire le lien entre les nécessités pédagogiques de l'enseignement, les enjeux de recherche sur la ruralité, et la possibilité de faire dialoguer les disciplines. Les étudiants ont animé des ateliers de travail par petits groupes et la commune a organisé des visites de site pour eux.

### Thème

Le point d'articulation entre les deux écoles était le sol et sa valeur productive. L'atelier a été fait à l'échelle intercommunale. Il y avait donc un lien fort avec le Plan Local d'Urbanisme intercommunal, qui est en cours d'élaboration.

### Disciplines

- **Architecture** : ENSA Nancy
- **Agronomie** : ENS d'Agronomie et des Industries Alimentaires (ENSAIA), Université de Lorraine

### Propositions

- Revenir à de nouveaux équilibres entre campagnes habitées et campagnes productives.
- Maîtriser autrement les usages des sols et donc penser des territoires plus résilients et productifs, qui imposent donc moins de dépendances et de déplacements.
- La question architecturale sera développée par la suite.

### Partenaires

- CC Ardèche des Sources et Volcans (financeur),
- Parc (financeur),
- CAUE de l'Ardèche,
- DDT de l'Ardèche,
- SCoT,
- Chambre d'Agriculture (financeur).

### Informations

- Étudiants : 10 étudiants en architecture et 25 étudiants en agronomie
- Territoire : CC Ardèche des Sources et Volcans
- Période : février - juin 2020
- Budget : 7 500 €

### Points forts

- Expérience de terrain
- Motivation des étudiants
- Immersion dans un système d'acteurs
- Liens avec les habitants
- Bienveillance et capacité à positionner les discours de façon engagée
- Production d'un livre blanc

### Points faibles

- Difficulté de trouver un temps commun entre les étudiants sur le terrain
- Confrontation des vocabulaires techniques entre les disciplines parfois limitante



Victoire JAUGEON-LHUILIER

## CONTACTS

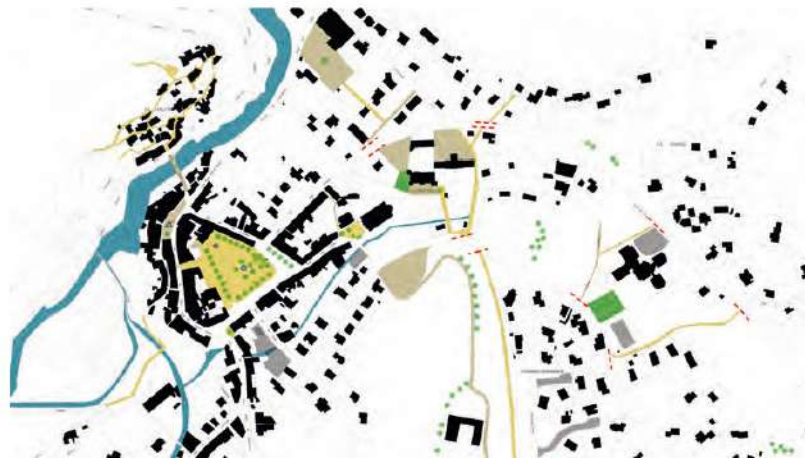
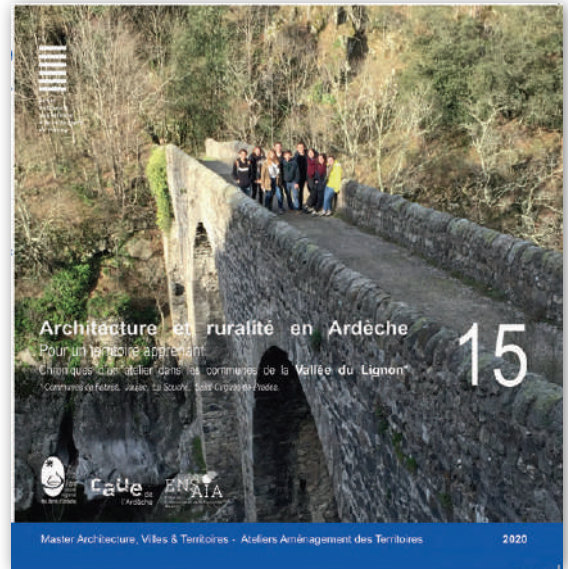
- Nathalie Salinas, PNR, nsalinas@pnrma.fr
- Marc Verdier, ENSA Nancy, marc.verdier@nancy.archi.fr
- Agnès Fournier, ENSAIA, agnes.fournier@univ-lorraine.fr

## POUR ALLER + LOIN

- [Page dédiée sur le site du Parc](#)
- [Un passage dans une vidéo LEADER \(Chapitre 2, 6'34-7'39\)](#)
- [Webinaire décembre 2020](#)

## Les productions et livrables

Les productions présentées sont issues des différentes productions étudiantes (livre blanc) et photographies de Victoire Jaugeon-Lhuillier.



Un système d'espaces publics à composer

### DES ESPACES DE QUALITÉ

- Zone piétonne
- Fontaine
- Arbre remarquable
- Petits monuments

### DES ESPACES À QUALIFIER

- Espace à usages mixtes
- Espace automobile
- Square délaissé





## Benais

### Parc Loire Anjou Touraine

#### Bourg à énergie positive

## RÉSUMÉ DE L'ACTION

L'objectif de l'atelier était d'explorer des pistes de travail pour construire un modèle de bourg à énergie positive. Il s'agissait de préfigurer avec les habitants un programme d'actions et imaginer avec eux le devenir et la transition énergétique et sociale de **Benais** ; bénéficier de la créativité des étudiants ; tester la réception par les habitants de pistes de projets élaborés lors des travaux. Les attentes autour de cet atelier portaient sur l'interdisciplinarité et l'intérêt d'un partenariat multiple entre le Parc, les écoles, les élus et les habitants. Durant la semaine, les étudiants ont organisé des ateliers participatifs divers et ont restitué leurs propositions devant les habitants et les acteurs locaux. La convivialité et la participation des habitants ont été les éléments clés de la réussite de leur travail.

### Thème

Revitalisation d'une commune à différentes échelles avec des approches interdisciplinaires. Le but était de donner une meilleure cohérence au bourg, de redéfinir la place de la voiture et du piéton, de créer des espaces communs mais aussi de végétaliser le lieu et valoriser le patrimoine.

### Disciplines

- **Paysage** : Agrocampus Ouest d'Angers
- **Architecture** : ENSA Paris La Villette
- **Design** : Ecole Nationale Supérieure des Arts Modernes de Paris

### Propositions

- Un espace à sécuriser et unifier, créer un lieu de convivialité
- Réaménager les accès au centre-bourg (végétalisation sur le thème de la vigne et aménagement de places)
- Habitations regroupées (« rénover puis habiter ensemble », « lotissement pour tous »)
- Diversifier l'agriculture et développer les circuits courts
- Valoriser la rivière et sa vallée

### Partenaires

- Association Didattica
- Eco-école de Benais, cantine scolaire,
- CAUE,
- Région (financeur),
- Parc (financeur).

### Informations

- Étudiants : 9 étudiants en paysage, 5 étudiants en architecture et 6 étudiants en Design
- Commune : Benais
- Période : janvier - février 2020 (8 semaines)
- Budget : 8 500 € (dont 2 000 € pour la capitalisation)

### Points forts

- Le terrain et les échanges sur place
- Le partage des résultats, le croisement des idées entre étudiants, acteurs et habitants
- Mobilisation des énergies locales des élus et des habitants : la commune de Benais était très volontaire
- Preuve de la richesse d'une analyse systémique en aménagement du territoire

### Points faibles

- Difficultés d'organisation administrative et de compatibilité inter-écoles
- Le temps de terrain contraint limite la participation citoyenne. Il faudrait aussi revoir l'équilibre des différents temps de travail.



Mathieu de France

## CONTACTS

- Michel Mattei, PNR, m.mattei@parc-loire-anjou-touraine.fr
- Nathalie Carcaud, Agrocampus Ouest, nathalie.carcaud@agrocampus-ouest.fr
- Isabelle Genyk de France, ENSA Paris La Villette et ESAM, isabellegenyk@gmail.com

## POUR ALLER + LOIN

- [Le site du projet](#)
- [Rapport d'activité du Parc \(p.17\)](#)
- [Vidéo](#)
- [Webinaire décembre 2020](#)

# Les productions et livrables

Les productions présentées sont issues des différentes productions étudiantes (diagnostic et cahier d'actions et de recommandations).

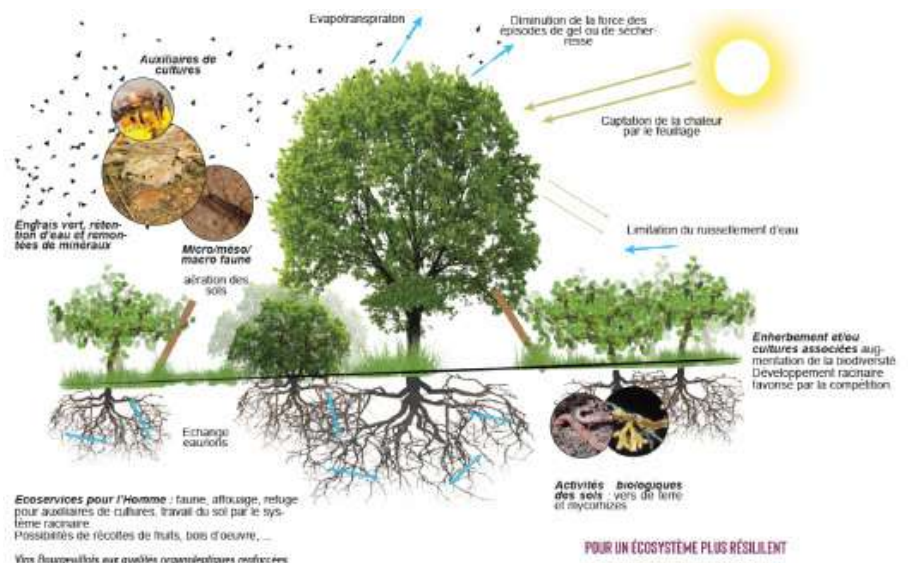
2

Cahier d'actions et de recommandations

## ACCOMPAGNER BENAIS DANS SA TRANSITION SOCIO-ENVIRONNEMENTALE

FEBVRIER 2020

Fait par les étudiants en dernière année à Agrocampus Ouest

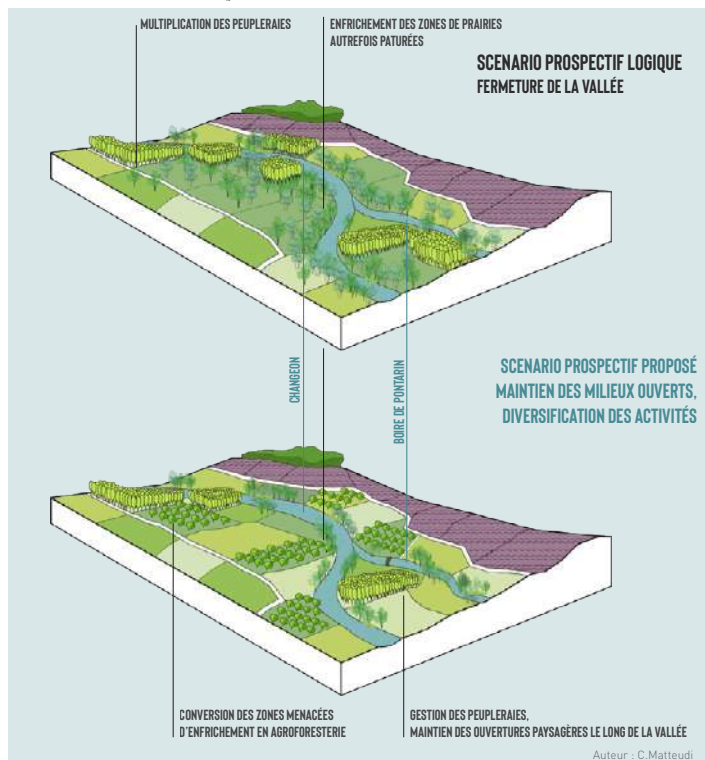
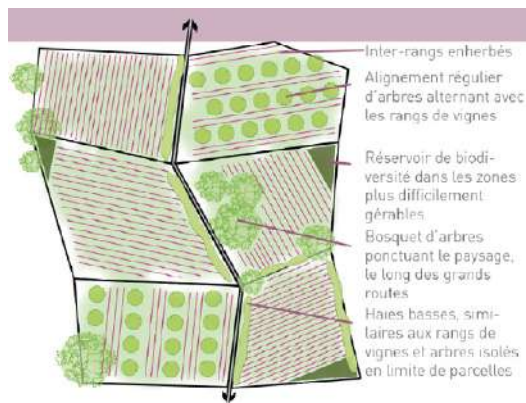
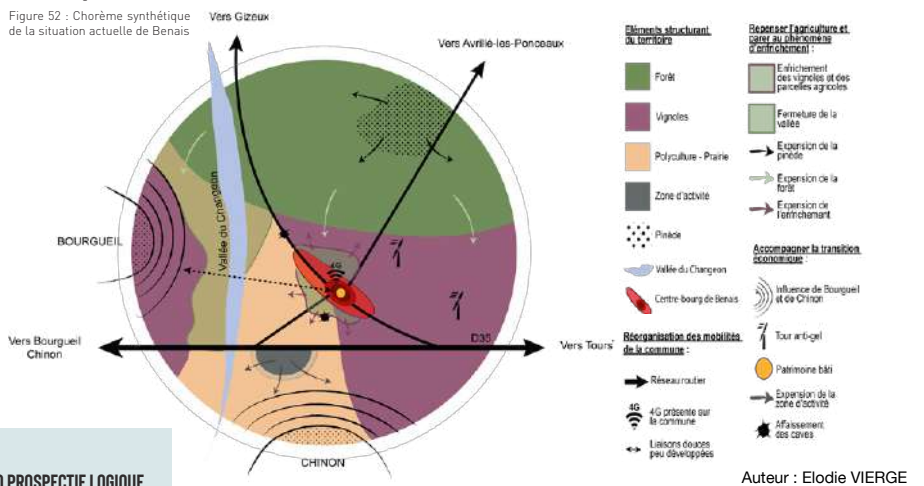


## Vivre à Benais, une commune rurale du pays Tourangeau

### 3.3 Un territoire divisé

Après avoir analysé le territoire benaisien, il est désormais possible de tirer trois enjeux majeurs - repenser l'agriculture et parer au phénomène d'enrichissement, accompagner la transition économique et réorganiser les mobilités de la commune. Il est possible d'observer leurs modalités sur le territoire grâce au chorème ci-dessous (figure 52).

Figure 52 : Chorème synthétique de la situation actuelle de Benais



**BEN ENSEMBLE**

Quand tendre la main, deviens plus simple !

**Prêt / échange de matériels**

**Transport à la demande**

**Carte interactive des services professionnels**

**COVOITURAGE**

**Je souhaite aller**

**Je fais le trajet**

**Partage de connaissances**

**Aidez moi !**

**Besoins d'aide ?**



## Fénétrange 2e édition

### Parc de Lorraine

Retrouver l'attractivité du territoire et du bâti

## RÉSUMÉ DE L'ACTION

Ce second atelier à **Fénétrange**, à finalité plus opérationnelle qu'en 2018, a permis d'approfondir le thème de requalification de l'habitat et des espaces publics. Il avait plus spécifiquement pour objet d'esquisser des propositions stratégiques et architecturales en vue de répondre à la problématique de la dégradation du bâti et la vacance du parc de logements du centre-bourg. L'atelier a permis de démontrer par des propositions concrètes et innovantes qu'il était possible de répondre aux attentes contemporaines tout en préservant le patrimoine. Cela renforce la conviction du maire et des partenaires dans leur volonté d'engager une démarche globale par la mobilisation de politiques publiques telles qu'une Opération de Revitalisation du Territoire et l'obtention du dispositif « Petites Villes de Demain ».

### Thème

Adapter le bâti existant aux attentes contemporaines :

- Intégrer de nouveaux usages en préservant le caractère patrimonial
- Granges vides qui peuvent accueillir des logements ou de nouvelles activités
- Mobilité, stationnement et qualité des espaces publics dans la cité médiévale

### Disciplines

- **Architecture** : ENSA Paris Val de Seine
- **Aménagement** : Université Paris Diderot

### Propositions

Des propositions d'aménagement urbain et architectural ont été formulées :

- Centralités et périphérie
- Trame Verte et Bleue
- Espaces publics et mobilités
- Requalification de l'habitat îlot des Douves et îlot Central

### Partenaires

- Parc (financeur), écoles (financeurs),
- Région, Conseil Départemental
- DREAL, DDT,
- CAUE de Lorraine,
- SCoT de l'arrondissement de Sarrebourg,
- CC Sarrebourg Moselle Sud,

- Bureaux d'étude, Atelier OZIOL, ABF, Ecolor,
- EPF Lorrain,
- Fondation du patrimoine, Service de l'Inventaire général du patrimoine culturel.

### Informations

- Étudiants : un groupe de 18 étudiants
- Commune : Fénétrange
- Période : décembre 2019 - février 2020
- Budget : 8 000 €

### Points forts

- Production riche et créative favorable à l'innovation
- Interdisciplinarité des travaux
- Immersion des étudiants au cœur des problématiques des territoires (mini-résidence)
- Qualité des livrables proposés
- L'expérience riche du premier atelier a permis d'orienter efficacement le travail des étudiants et d'approfondir les enjeux pré-identifiés

### Points faibles

- Temps d'immersion assez contraint

## CONTACTS

- Benoît Piatkowski, maire de Fénétrange, [piatkowski.benoit@orange.fr](mailto:piatkowski.benoit@orange.fr)
- Patrick Jeannot, PNR, [patrick.jeannot@pnr-lorraine.com](mailto:patrick.jeannot@pnr-lorraine.com)
- Fanny Delaunay, ENSA Paris Val de Seine, [fanny.delaunay@paris-valdeseine.archi.fr](mailto:fanny.delaunay@paris-valdeseine.archi.fr)
- Sandrine Berroir, Université de Paris, [sandrine.berroir@u-paris.fr](mailto:sandrine.berroir@u-paris.fr)

## POUR ALLER + LOIN

- Fiche de la 1<sup>ère</sup> édition (n°2)



## Les productions et livrables

Les productions présentées sont issues du document de synthèse produit par les étudiants, « Habiter le centre-bourg de Fénétrange - Moselle ».

Analyse des enjeux locaux - Atelier Hors les Murs 2018-2019 - Groupe habitat

### Difficultés

- Lgts à rénover
- Granges à réhabiliter
- Lgts vacants
- Biens en vente
- - - Fractures

### Potentiels

- Qualités patrimoniales
- Commerces
- Foncier communal
- Polarités
- Sarre
- Marché



Proposition trame bâtie  
- © étudiant.e.s - Atelier  
2020



Fig. 14. Visuel d'intention au niveau de la porte d'Allemagne - © étudiant.e.s - Atelier 2020



Maisons en bande - Fénétrange - ©étudiant.e.s - Atelier 2020



## Alligny-en-Morvan

### Parc du Morvan

#### Le hameau du futur

## RÉSUMÉ DE L'ACTION

Le contexte sanitaire a obligé les participants à l'atelier à s'organiser 100 % en distanciel. Plutôt que d'annuler cet atelier, les enseignants ont choisi d'utiliser une plateforme d'interaction en ligne qui permet d'organiser des discussions thématiques et des visioconférences pour organiser un workshop à distance. Les étudiants urbanistes et architectes ont réfléchi à l'avenir des hameaux d'**Alligny-en-Morvan**, en proposant des projets à l'échelle territoriale et plus locale liées aux enjeux du territoire : l'eau, l'agriculture, la forêt, le lien social. L'Ecole d'Urbanisme de Paris a capitalisé cette expérience d'atelier à distance en réalisant un séminaire « Faire la ville à distance » en janvier 2021.

### Thème

Réflexions sur la place des hameaux et leurs évolutions.

### Disciplines

- **Architecture** : ENSA Paris-Malaquais, Master 1 & 2, « Atelier du studio »
- **Urbanisme** : Ecole d'Urbanisme de Paris, Master 2 Urba XP

### Propositions

Des propositions thématiques ont été produites pour chacun des hameaux. Des propositions à l'échelle territoriale, sur des cheminements, une réflexion sur la biodiversité et la ressource en eau ont été produites ; ainsi que des propositions plus ciblées sur un édifice localisé dans le hameau de Jarnoy qui comporte des ruines : atelier-ressourcerie, lieu culturel et associatif et une école.

### Partenaires

- Commune d'Alligny-en-Morvan,
- CAUE de la Nièvre,
- DDT de la Nièvre,
- Association du patrimoine des moulins de la vallée du Ternin,
- Pays Nivernais Morvan,
- Habitants : maraîchère (Céline Houde), brasseur (Philippe Ducharme, artisan du bois – ébéniste (Pierre Math).

### Informations

- Etudiants : 18 étudiants en architecture et 15 étudiants en urbanisme
- Commune : Alligny-en-Morvan
- Période : janvier 2021
- Budget : 1 000 €

### Points forts

- Disponibilité et motivation des participants,

### Points faibles

- Les conditions sanitaires ont imposé la réalisation de l'atelier 100 % en distanciel,
- Des difficultés à coordonner le travail des deux écoles,
- Des propositions qui manquent un peu de concret.



© ENSA PM & EUP

## CONTACTS

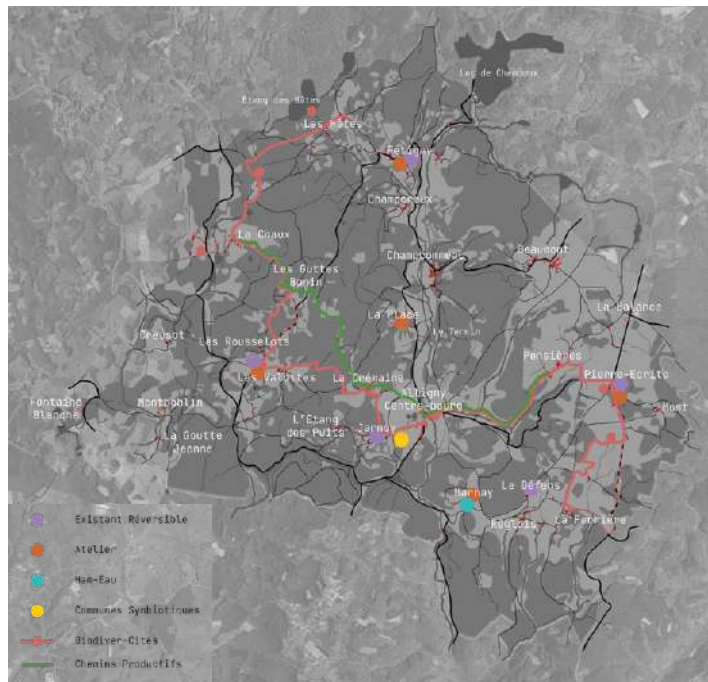
- Olivier Thiébaud, PNR, olivier.thiebaud@parcdumorvan.org
- Stéphane Mercier, EUP, stephane.mercier@univ-eiffel.fr
- Matthieu Mercuriali, ENSA, mathieu.mercuriali@paris-malaquais.archi.fr

## POUR ALLER + LOIN

- [Page du site du Parc](#)
- [Publication](#)
- [Séminaire de l'EUP](#)

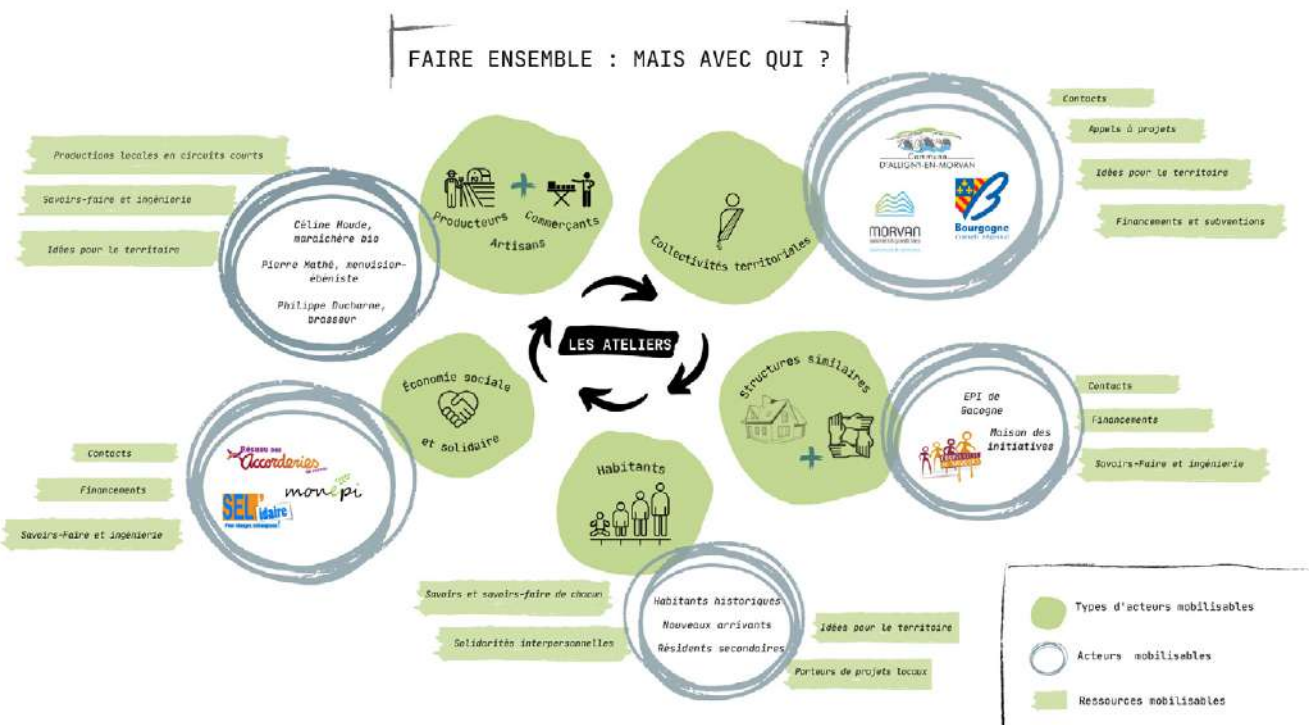
# Les productions et livrables

Les productions sont issues de la publication *Les hameaux fertiles* et du document de présentation réalisés par les étudiants.



LES HAMEAUX FERTILES  
LES HAMEAUX-ATELIERS

## FAIRE ENSEMBLE : MAIS AVEC QUI ?





## Couëtron-au-Perche, Saint-Eliph et Malko Tarnovo

Parc du Perche et Parc de Strandja (Bulgarie)

Entrer dans la démarche « Parc »

### RÉSUMÉ DE L'ACTION

Les étudiants architectes des écoles de La Villette et de Strandja ont réalisé des projets à **Couëtron-au-Perche** et au parc national de Strandja sur des projets de restauration d'anciens bâtiments. Cette coopération a permis de faire bénéficier la Bulgarie du savoir-faire et de l'expérience en la matière du Parc naturel régional du Perche en matière de valorisation touristique des logements rénovés et de pilotage de projets dans un contexte de pression immobilière. Ainsi, les étudiants se sont déplacés sur les deux sites afin de réaliser un diagnostic des sites et des bâtis des deux territoires, puis on réalisé un travail à l'école pour émettre des propositions. Une valorisation de cette coopération sera bientôt organisée à travers une exposition itinérante.

#### Thème

Dans le contexte de la candidature de Couëtron-au-Perche pour entrer dans le Parc du Perche, l'objectif de l'atelier était de valoriser le bâti existant afin de proposer de nouveaux usages en lien avec les besoins actuels des habitants et de l'économie touristique. Un travail sur l'artisanat local, dans les deux Parcs, est mené en parallèle.

#### Disciplines

- **Architecture** : Master, ENSA Paris La Villette
- **Génie Civil** : Université d'Architecture, de Génie Civil et Géodésie de Sofia, Strenja (Bulgarie)

#### Propositions

Les groupes d'étudiants ont réalisé une analyse approfondie du territoire et proposé des aménagements architecturaux en lien avec l'économie et l'artisanat locaux. Ces propositions ne permettent pas tout à fait de répondre à la question que se posait la commune de Couëtron-au-Perche qui est d'enrichir sa réflexion pour son intégration dans le Parc naturel du Perche.

#### Partenaires

- Commune de Couëtron-au-Perche,
- Parc de Strandja (Bulgarie).

#### Informations

- Etudiants : 12 étudiants en architecture
- Commune : Couëtron-au-Perche
- Période : 6 mois
- Budget : 13 600 €

#### Points forts

- Coopération internationale,

#### Points faibles

- S'accorder sur le projet,
- Conditions sanitaires (projet en distanciel),
- Manque de temps pour le suivi car le projet n'avait pas été anticipé.



© Faragency

### CONTACTS

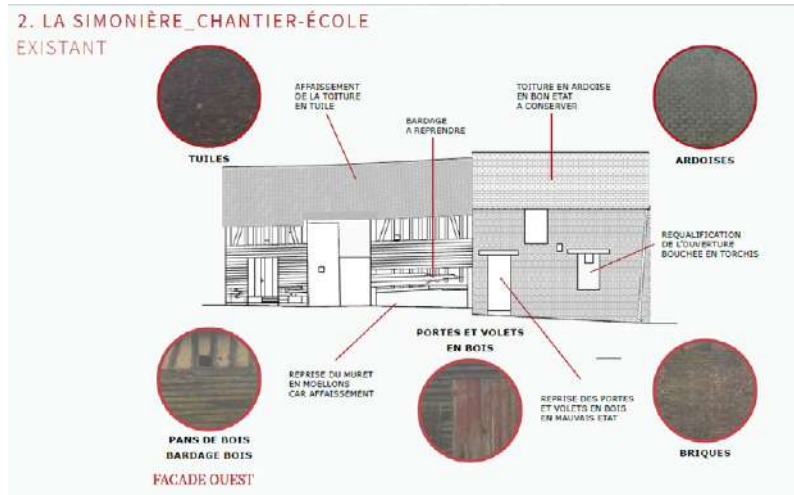
- Florence Sbile, PNR, [florence.sbile@parc-naturel-perche.fr](mailto:florence.sbile@parc-naturel-perche.fr)
- Maria Lopez-Diaz, ENSA La Villette, [purylopezdiaz@hotmail.com](mailto:purylopezdiaz@hotmail.com)
- Cveta Sourtcheva Kirov, Coopérative CVETOSCOPI, [cveta.sourtchevakirov@paris-lavillette.archi.fr](mailto:cveta.sourtchevakirov@paris-lavillette.archi.fr)

### POUR ALLER + LOIN

- [Article de presse 1 \(bulgare\)](#)
- [Article de presse 2 \(bulgare\)](#)

## Les productions et livrables

Les productions sont issues des travaux réalisés par les étudiants de l'ENSA Paris La Villette.



### ACTIONS À L'ÉCHELLE LOCALE : VILLES ET VILLAGES DE MONTAGNE :

- accès aux services: marché + troc box + camionnette médicale
- mise en avant des produits locaux : troc box + magazine
- développement tourisme vert et biodiversité de la Strandzha
- développement et respect de l'identité du village: activités

### ACTIONS À L'ÉCHELLE LOCALE: VILLES ET VILLAGES DU LITTORAL

- travailler l'érosion: réglementer, protéger et informer
- ville active toute l'année et adaptée à l'affluence d'été: aménagements zones et contenu
- mise en avant des produits locaux: troc box + magazine
- retrouver identité propre de la commune et de chaque ville et village



legende: — cours d'eau principaux / — voies d'accès principales / ● place centrale: marché-camionnette-santé-troc box / ● am: navette et marché

BOULOGNE Cécile 20130076 M2 S9 - 2019/2020 ENSAPLV

## PROPOSITION DE PROGRAMME – les points positifs

### Un territoire entre urbanité et paysage

- Une proximité avec la nature
- Vue constante de la nature depuis la ville
- Présence espèces endémiques uniques



### Patrimoine culturel

- Héritage des civilisations antérieures
- Danse sur braise
- Rituel de Koukéri



### Des ressources naturelles curatives

- L'eau : mer Noire et sources thermales
- La forêt de Strandja
- Pureté de l'air



### L'artisanat local

- Production de miel spécifique au parc de Strandja
- Techniques de conservation des aliments
- Broderie



Etudiants  
Alexis BEZARD  
Alex HERBAUT  
Alban LATTANZI  
Benjamin DESROSES

Enseignement  
Projet d'architecture S9  
Régénération, soutenable à l'échelle de la ville et du bâtiment

Redécouvrir et exploiter les ressources du parc de Strandja

Partenariats  
Parc de Strandja  
Yvan KAMBUROV  
Pomina

Université de SOFIA  
Cretelina  
Ville de Malko Tarnovo

Enseignants  
Mania LOPEZ DIAZ  
Cveta KIROVA





## Plombières-les-Bains

### Parc des Ballons des Vosges

Recréer du lien entre la commune et les hameaux

## RÉSUMÉ DE L'ACTION

L'atelier a été le résultat d'acteurs motivés et dynamiques : enseignants, Parc et Commune se sont beaucoup investis dans le projet. L'atelier s'est déroulé début 2021 à **Plombières-les-Bains**, avec une semaine de terrain pour l'équipe de projet étudiants, puis un travail approfondi des étudiants paysagistes au sein d'un module de projet. La Maire de Plombières a fait visiter la commune aux étudiants et leur a présenté différents acteurs du territoire. Une restitution a eu lieu en fin de semaine de terrain puis une autre à la fin du module de paysage, ce qui a permis aux acteurs de participer à l'avancement du travail. L'atelier a permis à la commune de « trouver la clé pour donner du sens aux travaux menés jusqu'alors pour l'avenir de Plombières ». La commune s'est emparée des propositions étudiantes pour écrire le projet de territoire de la commune, présenté aux partenaires et aux habitants par une éco-visite et une exposition itinérante.

### Thème

Identifier, créer et valoriser les liens entre la commune-centre et ses hameaux principaux présents sur les plateaux.

### Disciplines

- **Urbanisme** : Ecole d'Urbanisme de Paris, Master 2 Environnements Urbains
- **Paysage** : Agrocampus Ouest, Master 2 Paysage – options POP et PPST

### Propositions

A partir des points forts et points faibles relevés sur la commune, l'équipe de projet d'étudiants a fait de nombreuses propositions afin de recréer des liens entre la vallée, les plateaux et les coteaux. Les thèmes principaux qui ont été abordés sont les déplacements en mobilité douce, la révélation de l'eau dans le village, le développement des activités locales (artisanat, agriculture, etc.), la création d'un musée dédié au paysage, la requalification des espaces public et la création de circuits de découverte.

### Partenaires

- Mairie de Plombières les Bains
- Région Grand Est (financeur)
- Département des Vosges (financeur)

### Informations

- Etudiants : 15 étudiants en urbanisme et 15 étudiants en paysage
- Commune : Plombières-les-Bains
- Période : janvier-février 2021
- Budget : 20 000 €

### Points forts

- Enthousiasme partagé pour le projet au sein des structures : mairie, Parc, écoles,
- Enrichissement réciproque des formations et du territoire,

### Points faibles

- Les conditions sanitaires ont rendu difficile la gestion des conditions d'hébergement et la participation de la population
- Atelier court : pour les urbanistes, seulement 1 semaine,
- Problématiques de financement



## CONTACTS

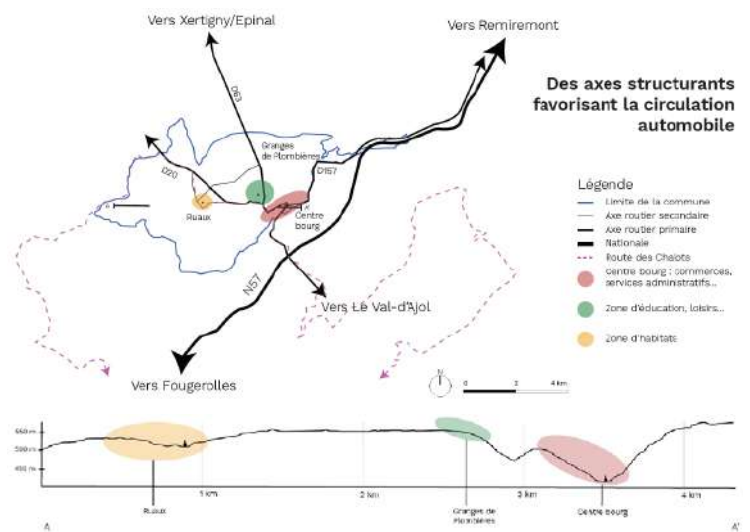
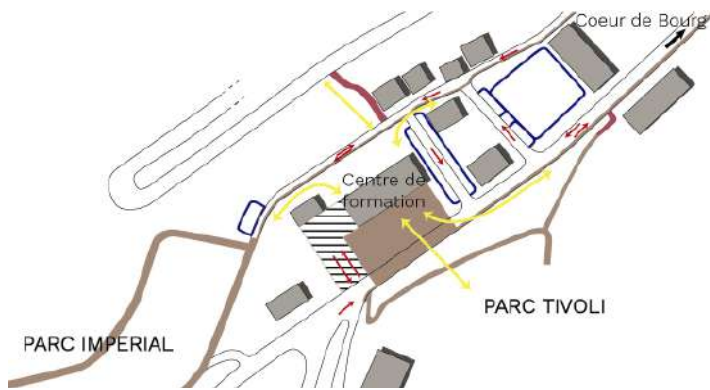
- Claudie Jaillet, Plombières-les-Bains
- Frédéric Monin-Guenot, PNR, f.monin-guenot@parc-ballons-vosges.fr
- Elise Geisler, Agrocampus Ouest, elise.geisler@agrocampus-ouest.fr
- Stéphane Mercier, Ecole d'Urbanisme de Paris, stephane.mercier@univ-eiffel.fr

## POUR ALLER + LOIN

- [Vidéo Inventer Demain](#)
- [Article de presse](#)
- [Site de l'EUP](#)
- [Reportage Viavosges](#)
- [Webinaire FPNRF 2021](#)

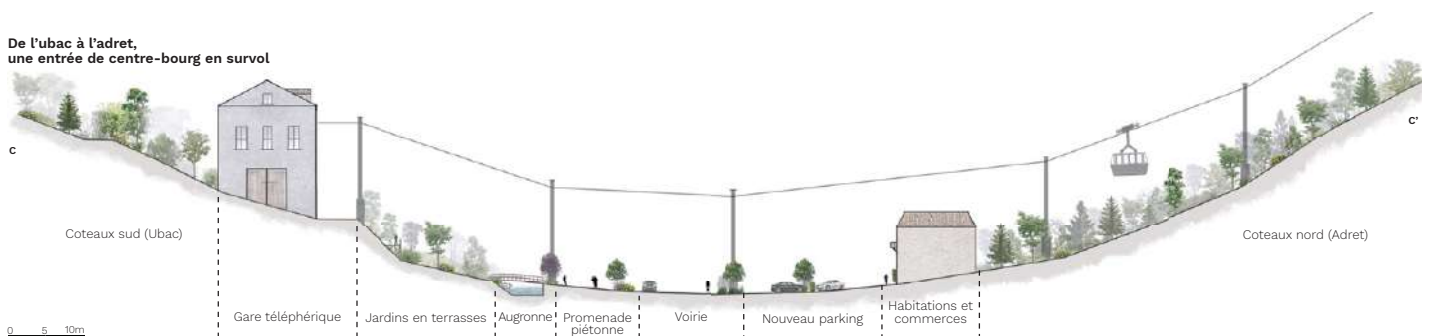
## Les productions et livrables

Les productions sont toutes issues de la publication Plombières-les-Bains, Livre Blanc, Agrocampus Ouest Angers et Ecole d'Urbanisme de Paris.



La topographie, limitant les déplacements en voiture depuis les plateaux

De l'ubac à l'adret, une entrée de centre-bourg en survol





## Vallée de la Vanéra

### Parc des Pyrénées catalanes

Vers une vallée décarbonée

## RÉSUMÉ DE L'ACTION

« Le sujet de cet atelier était d'imaginer le territoire à l'horizon 2050, dans un monde décarboné, autonome en alimentation et disposant d'un espace public réapproprié par la population, bref dans le monde d'un futur souhaitable basé sur une politique d'aménagement écoresponsable. » (Julien Picot) L'atelier a été conduit sur deux semaines, avec une rencontre entre les écoles le temps d'un week-end, moment de passation des connaissances acquises par les étudiants en urbanisme aux étudiants en architecture. L'accueil chaleureux réservé aux étudiants par les acteurs locaux et les élus leur ont permis de tisser des liens et de proposer des aménagements adaptés au territoire. « Ce travail a permis aux élus d'enclencher avec le Parc naturel régional des Pyrénées Catalanes, une réflexion sur un projet de territoire qui sera, in fine, le support de leur future politique d'aménagement sur les 20 à 30 années à venir. » (Julien Picot)

### Thème

Développer un projet territorial fédérateur à horizon 2050 dans un esprit de coopération intercommunale et adapté au monde rural : écologique, résidentielle, mobilitaire, agricole, économique et alimentaire.

### Disciplines

- **Architecture** : Master Nouvelle Ruralité, architecture et milieu vivant, ENSA Nancy
- **Urbanisme** : Master Ville, Habitat et Transition Écologique, Université Jean Jaurès à Toulouse

### Propositions

Le travail fait par les étudiants dresse un diagnostic détaillé du territoire puis émet des propositions à l'échelle de la vallée et plus localisées. Ce travail a permis la candidature des communes à l'appel à projet « Petites Villes de Demain » et « Bourg-Centre » et certaines propositions sont traduites actuellement en projets sur le territoire : une ancienne maison de bonnes sœurs est en train d'être réhabilitée pour accueillir plusieurs usages (logement, résidence d'artisans, etc.) ; les élus ont pris conscience de l'importance des aménagements vélos avec des travaux mobilité douce en centre-ville.

### Partenaires

- Communes d'accueil : Osséja, Palau-de-Cerdagne, Valcebollère,
- DREAL Occitanie (financeur),
- Communauté de Communes de Pyrénées Cerdagne.

### Informations

- Etudiants : 10 étudiants en architecture et 22 étudiants en urbanisme
- Territoire : Vallée de la Vanéra (Osséja, Palau-de-Cerdagne, Valcebollère)
- Période : octobre 2020 - février 2021
- Budget : 17 000 €

### Points forts

- Sensibilisation des élus sur les enjeux de leur territoire (aujourd'hui et demain),
- Immersion dans le territoire,
- Inter-formation,

### Points faibles

- Conditions sanitaires,
- Budget.



© Nicolas Sanaa

## CONTACTS

- Julien Picot, PNR, julien.picot@pnrpc.fr
- Lionel Rouge, Université de Toulouse, lionel.rouge@univ-tlse2.fr
- Marc Verdier, ENSA, marc.verdier@nancy.archi.fr

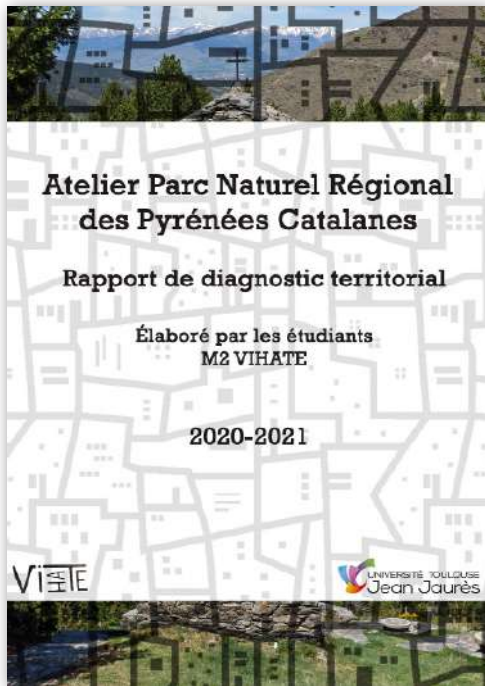
## POUR ALLER + LOIN

- [Vidéo de l'atelier](#)
- [Page du site du Parc \(livrable\)](#)
- [Site de l'ENSA Nancy \(vidéos\)](#)
- [Webinaire FPNRF 2021](#)

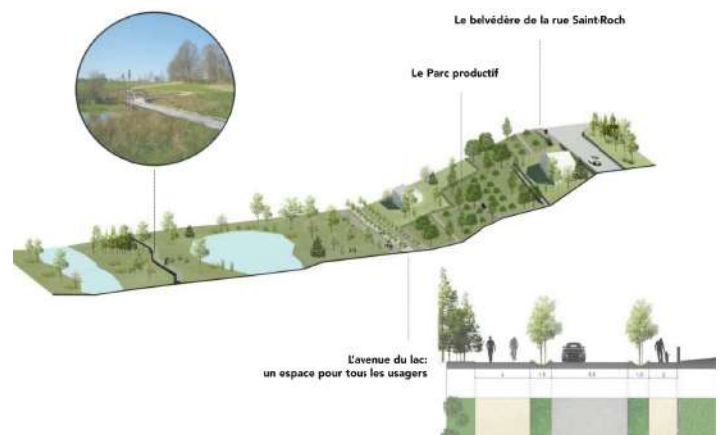
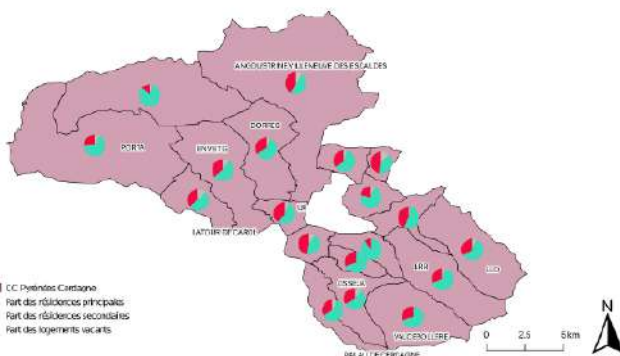


## Les productions et livrables

Les productions sont issues à gauche de la publication « Rapport de diagnostic territorial » des étudiants urbanistes et à droite de la publication L'« architecture » au service d'un territoire post-carbone, accueillant et bienveillant des étudiants architectes.



Part des logements dans la Communauté de Commune de Pyrénées Cerdagne en 2017





## St Pierre de Frugie & Miallet

### Parc du Périgord-Limousin

Le développement local, du paysage à l'assiette

## RÉSUMÉ DE L'ACTION

Les étudiants architectes et de développement local ont préparé la semaine d'immersion à **Saint-Pierre de Frugie** et **Miallet** à partir de 3 séances collectives et de la constitution de groupes de travail mixtes. Pendant la semaine d'immersion, les groupes d'étudiant ont travaillé sur le diagnostic du territoire (observation, entretiens, lectures, etc.) puis ont produit des propositions de projets. Leur travail a donné lieu à la fin de la semaine à une restitution aux élus et aux partenaires. L'objectif de leur intervention était de travailler sur le développement local, en lien depuis la production agricole qui compose le paysage jusqu'à l'assiette des consommateurs, en prenant en compte les dimensions de l'emploi local et de l'impact environnemental des cultures.

### Thème

Le développement local en circuit court et ses incidences depuis la composition du paysage jusqu'à «l'assiette».

### Disciplines

- **Architecture** : Master 2, ENSA Paris-Val de Seine
- **Développement local** : Master Aménagement et développement local, Université de Paris

### Propositions

Les étudiants ont présenté leur travail lors d'une restitution organisée avec les élus du territoire et les partenaires. Un livre blanc est également produit.

### Partenaires

- Commune de Saint-Pierre-de-Frugie (financeur),
- Tiers-lieux de Saint-Pierre-de-Frugie,
- Commune de Miallet,
- Astronomie Regulus,
- Terra Aventura,
- Parc naturel régional du Périgord-Limousin (financeur),

### Informations

- Etudiants : 6 étudiants en architecture et 15 étudiants en urbanisme
- Communes : Saint-Pierre-de-Frugie et Miallet
- Période : mars 2021
- Budget : 6 000 €

### Points forts

- La dimension intensive,
- L'immersion dans les territoires,
- Un nouveau regard sur le développement local,
- L'implication des partenaires locaux,

### Points faibles

- Manque une restitution du travail des étudiants en fin de semestre auprès des structures d'accueil. Cela permettrait d'envisager comment les réflexions amorcées sont prolongées tant d'un côté que de l'autre,
- Difficultés de concordance des calendriers entre les écoles.



© Fanny Delaunay

## CONTACTS

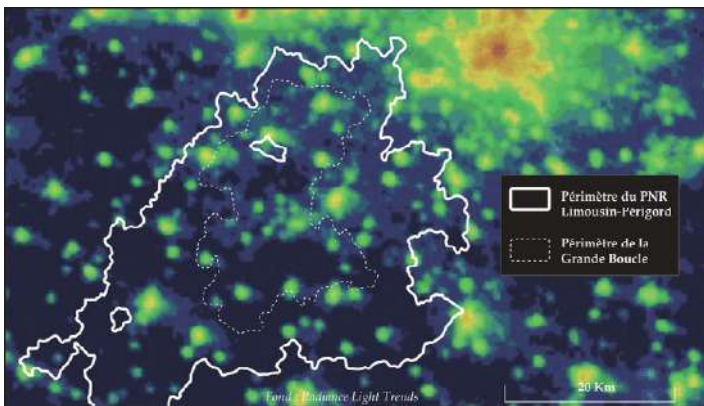
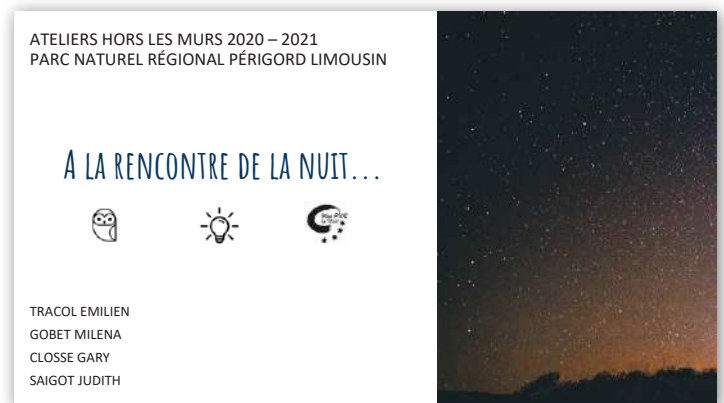
- Muriel Lehericy, PNR, m.lehericy@pnrpl.com
- Fanny Delaunay, ENSA PVS, delaunayfanny@gmail.com
- Sandrine Berroir, Université de Paris, sandrine.berroir@u-paris.fr
- Matthieu Gimat, Université de Paris, matthieu.gimat@u-paris.fr

## POUR ALLER + LOIN

- [Fiche St-Pierre-de-Frugie](#)
- [Site de la commune](#)
- [Article Le Monde](#)

## Les productions et livrables

Les productions sont issues des trois documents de restitution des étudiants : Construire et habiter un écoquartier rural, À la rencontre de la nuit et Concevoir un projet d'écoquartier de façon participative.





## Bray-et-Lû

### Parc du Vexin Français

#### Dessiner un avenir pour le territoire

## RÉSUMÉ DE L'ACTION

Les étudiants d'AgroParisTech de Paris et de l'École nationale supérieure d'architecture de Versailles ont été réunis pendant une semaine pour découvrir et analyser les paysages de la commune de **Bray-et-Lû** située dans le département du Val-d'Oise. Les élèves encadrés par 4 enseignants ont partagé leurs savoir et savoir-faire en arpentant un territoire encore très rural marqué par la diversité de ses paysages. Six groupes thématiques ont parcouru la commune et ses abords et ont exposé en fin de semaine une synthèse de leur travail devant les enseignants, la commune et un représentant du Parc du Vexin français. Ce travail a permis de mieux connaître les enjeux (écologiques, sociaux, économiques, culturels) de la commune à partir d'un diagnostic territorial réalisé à échelle fine.

### Thème

Penser la complexité d'un espace et dessiner un avenir pour le territoire.

### Disciplines

- **Agronomie** : Master Agrosiences, Environnement, Territoire, Paysage, Forêt (AETPF), AgroParisTech
- **Architecture** : Diplôme d'Etat d'Architecte de l'École Nationale d'Architecture de Versailles (grade Master)

### Propositions

Les étudiants ont formulé des propositions sous la forme de scénarios d'aménagement intégrant l'ingénierie hydraulique des cours d'eau, la biodiversité végétale et animale (Agrion de Mercure, Écrevisse à pattes blanches...), le bâti existant. Ces propositions ont aussi révélé le potentiel touristique d'un territoire formant une frontière avec la Normandie et traversé par la voie verte du Vexin. Cette partie « projet » a été l'occasion de partager plusieurs visions, celle de l'architecte proposant par exemple une réhabilitation des façades de l'usine, et celle de « l'ingénieur » plus généraliste et développant des points de vue à partir d'une analyse globale du site.

### Partenaires

- Commune de Bray-et-Lû
- Les écoles : ENSA Versailles, ENSP Versailles et AgroParis Tech (financeurs),
- DRAC Île-de-France (financeur),

### Informations

- Etudiants : 18 étudiants en agronomie et 6 étudiants en architecture
- Commune : Bray-et-Lû
- Période : mars-avril 2021
- Budget : 4 800 €

### Points forts

- Bonne synergie entre les participants, bouffée d'oxygène pour les étudiants dans le contexte d'une crise sanitaire qui n'avait pas permis beaucoup d'interactions entre eux et avec les enseignants.

### Points faibles

- Atelier un peu court pour faire le diagnostic (temps de mise en place du travail interdisciplinaire),
- Conditions sanitaires.



© AgroParis Tech & ENSA V

## CONTACTS

- Patrick Gautier, PNR, [p.gautier@pnr-vexin-francais.fr](mailto:p.gautier@pnr-vexin-francais.fr)
- Yves Petit-Berghem, ENSP Versailles et AgroParis Tech, [y.petitberghem@ecole-paysage.fr](mailto:y.petitberghem@ecole-paysage.fr)
- Luc Vilan, ENSA Versailles, [l.vilan@wanadoo.fr](mailto:l.vilan@wanadoo.fr)

# Les productions et livrables

Les productions sont issues du document de restitution des étudiants : « Bray-et-Lû, un village industriel du Vexin français »

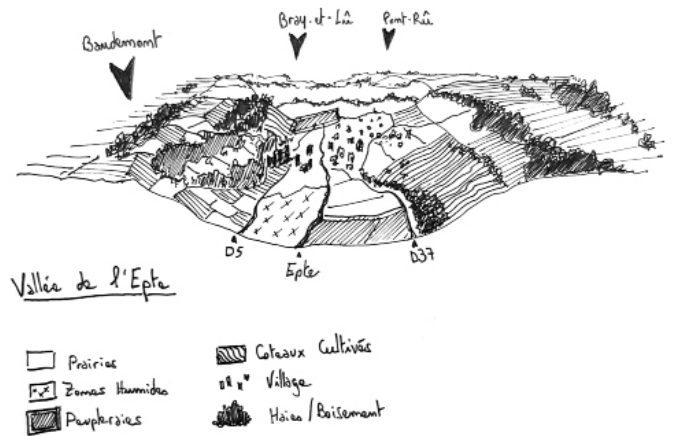
**BRAY-ET-LÛ,**  
un village industriel du Vexin français

**ATELIER HORS LES MURS**  
AgroParisTech / Ensa-Versailles  
avril - juin 2021

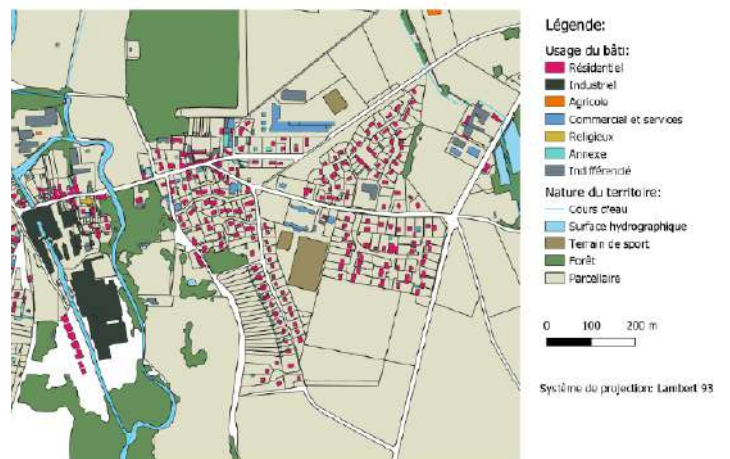
Réalisé dans le cadre de l'UE « Initiation aux sciences du paysage »  
Master 1 « Agrosociétés, Environnement, Territoires, Paysage, Forêt »  
AgroParisTech

Avec le soutien de la FPNRF  
du PNR du Vexin  
et de la commune de Bray-et-Lû

Equipe pédagogique :  
Yves Petit-Berghem, Guy Lamperrière, Nicolas Robinet, Luc Villan

Usage du Bâti de la commune de Bray-et-Lû





## Sillé-le-Guillaume Parc de Normandie-Maine

Revitalisation du centre-bourg et de son bassin de vie

### RÉSUMÉ DE L'ACTION

Les étudiants ont été accompagnés par des élus, des habitants et l'équipe pédagogique pendant une semaine de terrain. Lors de ce temps d'immersion de 4 jours, les étudiants ont alterné entre arpentage du territoire, entretiens avec les habitants, discussions avec les élus et les acteurs professionnels, table ronde avec la DDT, l'ABF et le CAUE ; apéro participatif avec les associations. Ils ont visité les points critiques de la commune (l'habitat vacant, les axes routiers, les commerces précaire, les excès des places de parking et l'absence de lieu de partage commun entre autres). Ensuite, ils ont réalisé un travail par groupes et par thématiques. Une restitution intermédiaire a eu lieu fin novembre auprès des élus et a été suivie d'une dernière journée d'immersion permettant de réaliser des relevés et compléter les données à collecter afin de parfaire le diagnostic. En janvier 2022, les étudiants ont présenté leurs orientations de développement. Vertueuses et inventives, celles-ci sont développées à des échelles urbaine et architecturale, selon plusieurs thématiques (mobilités, lieux d'attachement, habitat/habiter, lien social, nature) afin d'imaginer Sillé-le-Guillaume en 2100.

#### Thème

Cet atelier de projet urbain et architectural se structure autour de la dimension prospective pour imaginer des futurs désirables pour les territoires en dévitalisation.

#### Disciplines

- **Architecture** : Master 1 & 2, ENSA Bretagne
- **Urbanisme & Géographie** : Master 2 Maîtrise d'Ouvrage Urbaine et Immobilière (MOUI), Université de Rennes 2

#### Propositions

Les étudiants ont travaillé en groupes sur des thématiques spécifiques : le lien social, l'habitat, les lieux d'attachement, la nature et la mobilité.

#### Partenaires

- Conseil en Architecture, Urbanisme et Environnement (CAUE) de la Sarthe
- DDT de la Sarthe
- Union Départementale des Architectes du Patrimoine (UDAP),
- Institut d'Aménagement et d'Urbanisme de Rennes,
- Association Petites Cités de Caractère,
- Parc Normandie-Maine,
- Commune de Sillé-le-Guillaume (financeur).

#### Informations

- Etudiants : 15 étudiants en urbanisme et 10 étudiants en architecture
- Commune : Sillé-le-Guillaume
- Période : septembre 2021 – janvier 2022
- Budget : 7 300 €

#### Points forts

- Disponibilité et motivation des participants,
- Des idées innovantes de la part des groupes d'étudiants,
- Une équipe pédagogique expérimentée,
- Un regard transversal,

#### Points faibles

- Manque de temps pour le suivi car le projet n'avait pas été anticipé,
- Peu d'implication des habitants.



© Freddy Leon Castaneda

### CONTACTS

- Fredy Leon Castaneda, Sillé-le-Guillaume, revitalisation@sille-le-guillaume.fr
- Anne-Laure Lagadic, PNR, anne-laure.lagadic@parc-normandie-maine.fr
- Véronique Zamant, ENSA Bretagne, veronique.zamant@rennes.archi.fr
- Jean-Pascal Josselin, IAUR, jean-pascal.josselin@univ-rennes2.fr

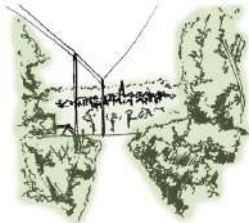
### POUR ALLER + LOIN

- [Article de presse](#)
- [Site du Parc](#)

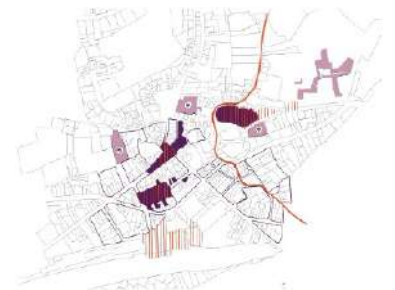
## Les productions et livrables

Les productions sont issues des planches A0, support de restitution des étudiants.

Un territoire rural fragmenté, exploité et diversifié



groupe «nature»



**RAVIVER LES MÉMOIRES**

Liens d'attachement identifiés

Rivière

**DÉBATTRE DES MÉMOIRES**

Places de rassemblement

DOCS

**TRANSMETTRE LES MÉMOIRES**

Écoles

groupe «attachement»



Premières observations



© Freddy Leon Castaneda



**RÉSORBER LA VACANCE**

> REDIMENSIONNER LA TAILLE DE L'HABITAT

> DENSIFIER LES « CENTRALITÉS SECONDAIRES »

> VALORISATION DE L'EXISTANT



**INNOVER L'HABITAT**

> HABITATS ALTERNATIFS

> HABITER L'ENTRE-DEUX / LE SEUIL, LA LIMITE



**FAVORISER LA MIXITÉ SOCIALE**

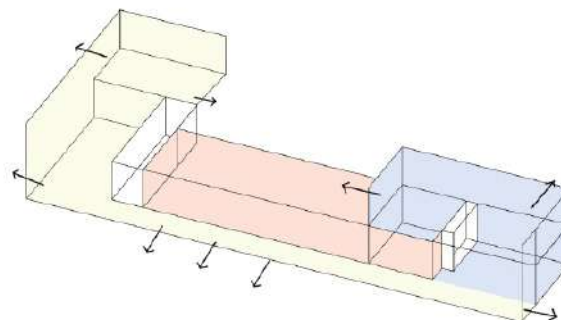
> DIVERSIFIER LES PROGRAMMES

groupe «habitat»



© Freddy Leon Castaneda

Une programmation facteur de lien social



Espace d'échanges, espace pour se rassembler et se divertir étagés en son 3<sup>e</sup>

Espace de programmation et de formation

Espace tissu associatif

Circulations verticales

Accès l'extérieur

groupe «lien social»



© Freddy Leon Castaneda



© Freddy Leon Castaneda



## Rives-en-Seine

### Parc des Boucles de la Seine Normandie

Concevoir une ville écologique et durable

## RÉSUMÉ DE L'ACTION

Située en bord de Seine, traversée par plusieurs rivières et possédant un marais proche du centre-ville, la commune de **Rives-en-Seine** présente un lien étroit avec l'eau. L'adaptation au changement climatique est donc un réel défi. Pendant une semaine d'atelier en novembre 2021, les étudiants ont pu rencontrer, partager et échanger avec les élus locaux et les partenaires. Des rencontres et la présence d'un stand pendant le marché du samedi matin ont permis aux étudiants de rencontrer les habitants. Les étudiants ont travaillé par groupes sur les mobilités durables, l'adaptation au changement climatique, la santé et le bien-être des habitants, l'alimentation, le recyclage et l'économie circulaire. Suite à leur semaine d'immersion, une première restitution du travail d'analyse a été réalisée auprès des élus locaux et des représentants des structures partenaires du projet. Une restitution plus complète et plus aboutie aura lieu fin avril 2022.

### Thème

La ville écologique et durable entre approche du bâti, de l'espace urbain et du végétal.

### Disciplines

- **Architecture** : Master Architecture Ville Territoire, atelier «La ville-territoire en transformation», ENSA Normandie
- **Agroécologie** : Master « Agriculture urbaine et villes vertes », UniLaSalle

### Propositions

Les étudiants ont travaillé par groupes sur les mobilités durables, l'adaptation au changement climatique, la santé et le bien-être des habitants, l'alimentation, le recyclage et l'économie circulaire. Il s'agit de réfléchir à des stratégies de revitalisation élaborées pour ce territoire de l'entre-deux, entre rural et urbain, qui s'appuient sur les ressources locales, paysagères et de biodiversité, pour construire une nouvelle trajectoire du développement de Rives-en-Seine en termes de résilience face aux menaces du changement climatique.

### Partenaires

- Commune de Rives-en-Seine,
- DDT Seine-Maritime (financeurs),
- Etablissement Public Foncier (EPF) de Normandie (financeurs),
- Secrétariat Général pour les Affaires Régionales (SGAR) Normandie (financeurs).

### Informations

- Etudiants : 31 étudiants en architecture et 9 étudiants en agronomie
- Commune : Rives-en-Seine
- Période : octobre 2021 – avril 2022
- Budget : 20 000 €

### Points forts

- Le croisement des disciplines et le temps d'immersion,
- L'implication des acteurs locaux, élus et partenaires,
- Création d'une dynamique locale,
- Présenter des projets qui font réfléchir les élus à long terme, déclencher le débat : sur le changement climatique – la place de la voiture dans la ville – les mobilités douces – la place de la nature dans la ville.

### Points faibles

- Les conditions sanitaires ont rendu difficile la gestion des conditions d'hébergement et la participation de la population,
- Difficultés à coordonner les plannings des deux écoles.



© PNR BSN

## CONTACTS

- Astrid Bigault-Dam, PNR, astrid.bigault-dam@pnr-seine-normande.com
- Bastien Fréard, ENSA Normandie, bastien.freard@rouen.archi.fr
- Marc Legras, UniLaSalle, marc.legras@unilasalle.fr

## POUR ALLER + LOIN

- [Article de presse \(Paris-Normandie\)](#)
- [Site de l'ENSA Normandie](#)
- [Site UniLaSalle](#)
- [Webinaire FPNRF 2022](#)




# Les productions et livrables

À la suite du travail des étudiants, des planches projets et un rapport complet des recherches et une fiche synthétique du projet ont été réalisés.

Des documents visant à une restitution auprès des élus et habitants sont en cours de réalisation : document synthétique et présentation pédagogique pour une exposition publique auprès des élus et habitants fin avril 2022.


### CRÉER LA VILLE ÉCOLOGIQUE -

**Stratégie Végétale**  
En analysant la stratégie végétale de la commune, on observe que la plupart des espaces proposés sont existants.  
Espèces exotiques ont peu de connexions aux réseaux écologiques et ne contribuent pas à la biodiversité locale.



**Ruissellement et érosion**  
Les données de la municipalité et du PPR ont montré qu'il y a un manque des haies sur des hauts plateaux agricoles. Cela provoque l'érosion des sols qui a plusieurs effets négatifs :  
- sur les espèces du poisson aux affluents de la Seine  
- sur la qualité de ses eaux  
- sur l'économie : cours de 500 000 millions euros à cause des dommages à Seine Maritime.

**Zones humides**  
Les vallées de Caudebec-en-Caux et Saint-Mandré de sont caractérisées par des sols qui sont saturés d'eau et qui seraient normalement des prairies humides. Malheureusement, il reste que deux petites zones humides, alors que la zone était convertie aux zones bâties ou agricoles.  
Cela réduit l'habitat pour des espèces hépatiques et accroît le risque d'inondation pour ces zones converties.




**Berges artificialisées**  
À Rives-en-Seine les berges de la Seine sont artificialisés. Au lieu d'une berge naturelle, on observe du béton toute la longueur des berges.  
Ces interventions humaines empêchent la municipalité d'un habitat qui normalement serait riche en biodiversité et qui aurait des effets positifs sur la santé mentale.

**NIVEAU 1**  
Une nouvelle stratégie végétale

€


Municipalité  
PNR  
Résidents  
Agence de proximité



**NIVEAU 2**  
Un nouveau plan de gestion

€


Municipalité  
PNR  
Résidents  
Agence de proximité



**NIVEAU 3**  
Un réseau de haies

€


Municipalité  
PNR  
Agriculteurs  
Résidents



**NIVEAU 4**  
Un plan de récréation des zones humides

€€


Municipalité  
PNR  
Investisseurs privés  
Agences  
Associations  
Paysagistes  
Agence de proximité  
Agence de proximité publique



**NIVEAU 5**  
Création des espaces verts et aménagements des existants

€€


Municipalité  
PNR  
Résidents  
Agence de proximité  
Paysagistes



**NIVEAU 6**  
Une restauration des berges


€€€

Municipalité  
PNR  
Associations  
Architectes  
Paysagistes  
Ingénieurs





### RIVES EN SEINE, VILLE QUI (SE) RECYCLE

#### 2. Faire projet : réhabiliter le bâti industriel et conserver le centre historique




Arrière de l'église







Place des armes



CHIFFRE AU CAS : AMÉNAGEMENT D'UN QUARTIER



PRÉFÉRIBILITÉ LIMITE D'UN QUARTIER



REHABILITATION DE FIDUCIAL

REQUALIFICATION DE LA SALLE DES FÊTES

AMÉNAGEMENT DES ABORDS DE L'ÉGLISE  
REVALORISATION DE L'ÎLOT MONSIEUR DE LA PLACE D'ARMES ET DE LA PARCELLE AB104

1:1000





## Ecovallée de l'Anglin

### Parc de la Brenne

Du projet local au projet de territoire

## RÉSUMÉ DE L'ACTION

La communauté de communes Marche occitane Val d'Anglin est dans une démarche conjointe de plan de paysage sur les thèmes arbre, rivière et changement climatique et d'élaboration du PLUi. Le Parc de la Brenne a proposé la mise en place d'un atelier étudiant pluridisciplinaire sur le territoire afin d'apporter du lien à ces deux démarches et d'alimenter les réflexions sur des OAP sectorielles et thématiques. Les étudiants ont travaillé en amont sur leurs disciplines respectives puis se sont retrouvés pendant une semaine à un mois sur le territoire. La semaine d'immersion a été ponctuée de rencontres avec les élus, les techniciens et l'équipe du Parc, et des phases de terrain avec des rencontres d'acteurs sur place. La restitution a été très bien accueillie par les acteurs présents (élus, habitants, équipes techniques de la communauté de communes et du Parc) et a mis en exergue des sujets oubliés comme le patrimoine de la rivière et la nécessité de travailler sur le bocage.

### Thème

Faire le lien entre le projet local, le plan de paysage et le PLUi à travers plusieurs OAP sectorielles et thématiques.

### Disciplines

- **Urbanisme** : Master 2 Urba XP et Master 2 Environnement, Ecole d'Urbanisme de Paris
- **Paysage** : Ecole de la Nature et du Paysage de Blois, INSA Centre-Val de Loire

### Propositions

Les étudiants ont travaillé en 5 groupes pour produire des intentions paysagères et d'aménagement : grand paysage et vue, pôle d'expérimentation et d'adaptation agricole, le patrimoine de Saint-Benoit-du-Sault, les places de centre-bourg, l'eau et la rivière sur le territoire. Dans chaque groupe, des grands principes ont été énoncés afin d'identifier les éléments à protéger, à valoriser, à requalifier. Le groupe travaillant sur l'eau a développé l'idée que la rivière est un « secret partagé » par les habitants, qu'il serait intéressant de révéler, car c'est un fil conducteur du territoire. Cette proposition est reprise dans le cadre du plan de paysage.

### Partenaires

- Communauté de communes Marche Occitane – Val d'Anglin (financeur par le projet Plan de Paysage).

### Informations

- Etudiants : 18 étudiants en urbanisme et 5 étudiants en paysage
- Territoire : Communauté de communes Marche Occitane – Val d'Anglin
- Période : janvier 2022
- Budget : 8 000 €

### Points forts

- Richesse du regard pluridisciplinaire
- Apport du regard étudiant pour transmettre des idées
- Le soutien du Parc avant pendant et après le workshop

### Points faibles

- Difficulté à mettre en cohérence les parcours pédagogiques des deux écoles
- Faible présence commune sur le terrain des deux écoles pour la production des propositions (3 jours pour les paysagistes)



© PNR Brenne

## CONTACTS

- Dany Chiappero, PNR, d.chiappero@parc-naturel-brenne.fr
- Stéphane Mercier, Ecole d'Urbanisme de Paris, stephane.mercier@u-pem.fr
- Catherine Farelle, INSA Centre-Val de Loire, catherine.farelle@insa-cvl.fr

## POUR ALLER + LOIN

- [Article sur le site du Parc](#)

## Les productions et livrables

Les productions présentées ci-après proviennent des documents produits par les étudiants : diaporama de présentation et livrables écrits.



© EUP/INSA Blois



Moulin de Seillant

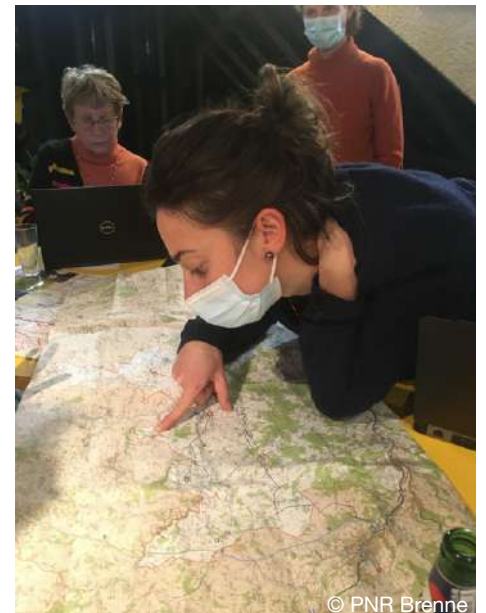
© EUP/INSA Blois



© PNR Brenne



© PNR Brenne



© PNR Brenne





# Engins, Autrans-Méaudre et Villard de Lans

## Parc du Vercors

Construire avec les ressources locales

### RÉSUMÉ DE L'ACTION

L'atelier a réuni des architectes et des Compagnons du Devoir afin de confronter théorie et pratique en ce qui concerne le déploiement d'une architecture pensée à partir des ressources locales. Les étudiants ont créé pour cette première année, des fragments de construction afin de présenter des détails architecturaux afin d'explorer la mise en oeuvre de matériaux locaux répondant aux normes de l'architecture contemporaine. La restitution, réalisée à l'ENSAG, a réuni des personnalités qualifiées dans le domaine de la construction éco-responsable, mais aussi de représentants locaux (élus, agents des collectivités, représentants du PNRV). Le travail des étudiants alimente la réflexion des communes. Par exemple, à Engins, un débat avec les habitants et les élus a été organisé à l'occasion de la « fête annuelle de la pomme ». Ce format d'atelier sera répété pendant les deux prochaines années, ce qui permettra de travailler sur une majorité de communes de la communauté de communes des 4 Montagnes.

#### Thème

L'utilisation des ressources naturelles locales dans l'architecture et la construction.

#### Disciplines

- **Architecture** : Master Architecture, Environnement et Cultures Constructives, ENSA Grenoble
- **Artisanat** : Ecole de la Nature et du Paysage de Blois, INSA Centre-Val de Loire

#### Propositions

Les étudiants ont travaillé sur des maquettes taille réelle de détails architecturaux avec les matériaux locaux. Les travaux des étudiants ont été documentés sous forme de notices descriptives de chaque projet, comprenant une présentation des expérimentations échelle 1 menées et des réflexions auxquelles celles-ci ont pu mener. Ce travail de grande qualité a été valorisé dans les Projets de Fin d'Etude des étudiants.

#### Partenaires

- Grands Ateliers Innovation Architecture
- Sébastien d'Elia, tailleur de pierre

#### Informations

- Etudiants : 25 étudiants en architecture et 10 compagnons
- Territoire : Territoire des 4 Montagnes – Communauté de communes du Massif du Vercors – Communes de Villard-de-Lans, Autrans-Méaudre-en-Vercors, Engins.
- Période : sept 2020 - juin 2022
- Budget : 6 300 €

#### Points forts

- L'habitude de travail en commun des deux écoles a facilité le montage du projet
- Production d'un travail de grande qualité
- Surprise des élus et agents locaux quant aux programmes d'équipement public qu'ils peuvent envisager sur leur territoire
- Sensibilisation des étudiants à l'usage de ressources locales

#### Points faibles

- Les conditions exceptionnelles liées à la crise sanitaire ont impacté fortement les contraintes logistiques et l'organisation de l'atelier.

### CONTACTS

- Nicolas Antoine, PNR, nicolas.antoine@pnr-vercors.fr
- Marie Zawistowski, ENSAG, zawistowski.m@grenoble.archi.fr

### POUR ALLER + LOIN

- [Article dans la gazette communale de Villard de Lans](#)

## Les productions et livrables

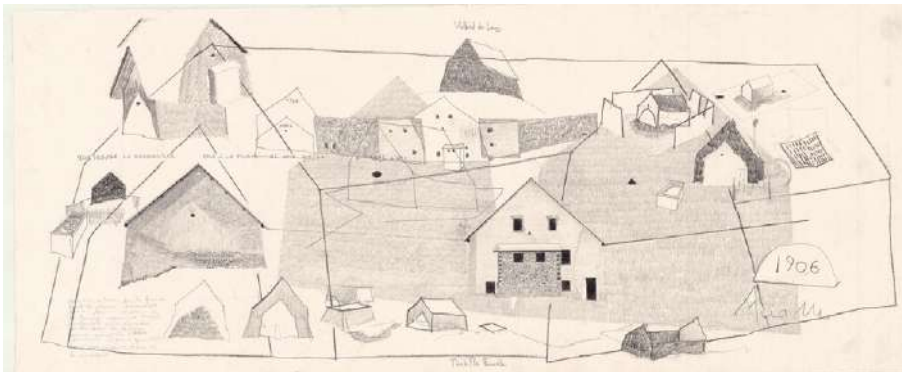
Les productions présentées ci-après proviennent des documents produits par les étudiants : livrables écrits et photos des réalisations.



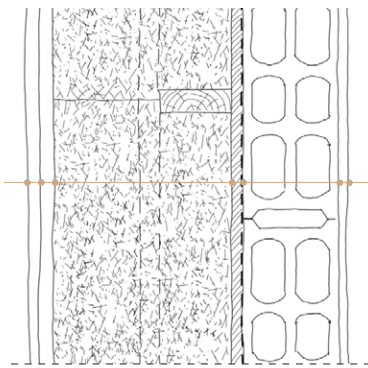
Groupe VÉLO BOULOT ASSO - Engins  
Clara MEISSIMILLY, Claire NORREEL, Pierre-Nicolas VOISIN



VUE D'AMBIANCE DEPUIS RUE INTERIEURE  
Groupe Bassins d'Abondance - Autrans-Méaudre  
Paola EKSZTEROWICZ, Perrine PEDARROS

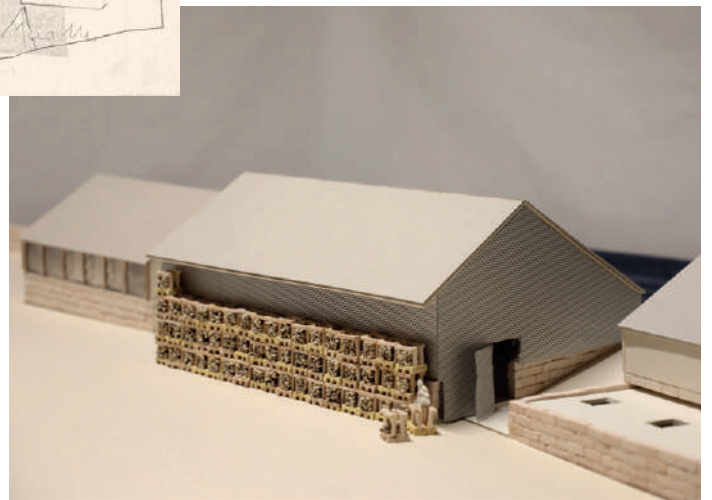


Relevé sensible d'un  
bâti à Villard-de-Lans  
Groupe Les Bains  
MAZIMANN Yann,  
PAUMELLE Philippe,  
THORAL Alban



Mur isolation paille  
Groupe En Quête de Sens - Autrans-Méaudre  
Malorie DUFAYARD, Solène LOUIS, Yolène MORAND

Enduit chaux sable 20mm  
Corps d'enduit 60 mm  
Tasseaux 20mm x 40 mm  
Botte de paille 370mm  
Panneau biosourcé 20mm  
Pare-vapeurs  
Mur en parpaing 200mm  
Enduit intérieur



Groupe Power Houses - Engins  
Nicholas MORRIS, Ayoub MSIYEH

## MISE EN OEUVRE - OSSATURE BOIS, REMPLISSAGE PAILLE ET REVETEMENT TERRE

Fragment à échelle 1



MISE EN OEUVRE DE L'OSSATURE REMPLISSAGE PAILLE

Groupe Bassins d'Abondance - Autrans-Méaudre  
Paola EKSZTEROWICZ, Perrine PEDARROS





## Miallet

### Parc du Périgord-Limousin

Dessiner l'avenir à partir du regard de l'enfant

## RÉSUMÉ DE L'ACTION

Le temps d'une semaine en immersion sur la commune de Miallet, les étudiants parisiens sont intervenus pour proposer des projets pour la commune. Des rencontres avec l'école élémentaire ont été organisées avec le Parc et les enseignants afin de travailler sur l'espace vécu et la cour d'école. Les étudiants ont complété leurs diagnostics par des entretiens et micro-trottoirs avec les habitants et commerçants locaux tout au long de la semaine, ce qui leur a permis de confronter leurs idées aux attentes locales et à tous les âges. A la fin de la semaine, les étudiants ont présenté des posters et des maquettes réalisées avec des emballages et autres objets recyclés. Ces maquettes ont été un support de discussion et de débat très apprécié par les élus. Elles ont ensuite été utilisées avec les élèves de l'école par le Parc pour un travail participatif sur la cour d'école de demain. Cet atelier, le deuxième sur la commune, a véritablement permis de lancer une dynamique dans l'équipe municipale.

### Thème

Quatre thématiques ont été abordées par les étudiants : se nourrir, se divertir, habiter, l'école.

### Disciplines

- **Architecture** : Master Territoire de l'architecture, ENSA Paris Val de Seine
- **Géographie** : Master Métier des études, du conseil et de l'intervention - Aménagement et développement local (MECI ADL), Université de Paris

### Propositions

A partir des quatre thématiques énoncées, les étudiants ont réalisé des propositions sous forme de posters et de maquettes. Les propositions, ambitieuses, ont été très bien accueillies par les élus : modification du bâti traditionnel, réaménagement de la place de la mairie, aménagements de la cour, etc.

### Partenaires

- Commune de Miallet (financeur),
- Parc (financeur),
- Le pied à l'étrier : association d'insertion par le maraîchage

### Informations

- Etudiants : 6 étudiants en architecture et 15 étudiants apprentis en géographie, sociologie et économie
- Commune : Miallet
- Période : février 2022
- Budget : 5 500 €

### Points forts

- Le croisement des disciplines et le temps d'immersion qui efface les a priori des citoyens,
- L'implication des élus,
- Repas fournis par un producteur local (gain de temps pour les étudiants)

### Points faibles

- Difficulté à mobiliser les élus des communes alentours qui sont dans une démarche de Plan Local d'Urbanisme intercommunal



© PNRPL

## CONTACTS

- Fanny Delaunay, ENSA PVS, delaunayfanny@gmail.com
- Sandrine Berroir, Université de Paris, sandrine.berroir@u-paris.fr
- Mathieu Gimat, Université de Paris, mathieu.gimat@univ-paris-diderot.fr
- Muriel Lehericy, PNR, m.lehericy@pnrpl.com

## POUR ALLER + LOIN

- Fiche du premier atelier (n°20)
- [Webinaire FPNRF 2022](#)

## Les productions et livrables



Master MECI Aménagement et développement local - Université ...

78 abonnés

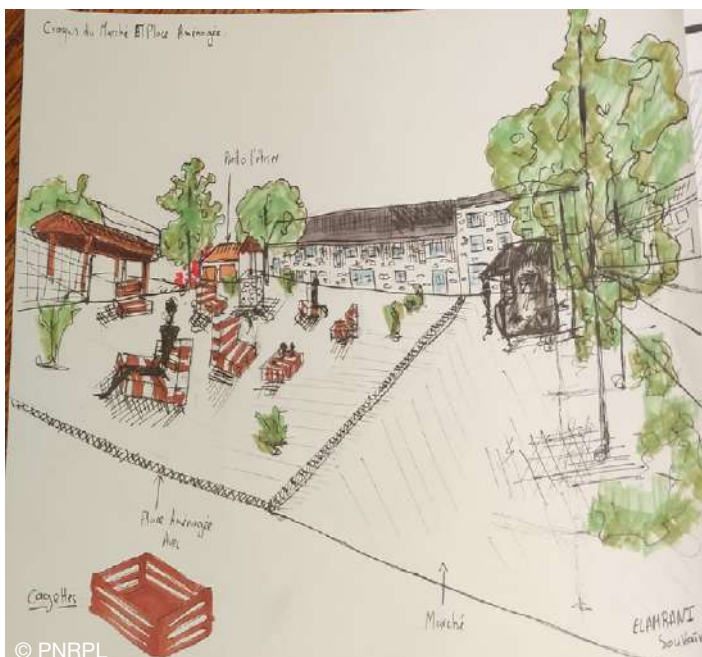
1 sem. • Modifié •

Après une semaine de travail, les étudiants du Master 2 ont présenté hier matin les conclusions de leur étude du centre-bourg de Miallet à la Maire [dominique marceteau](#) et son équipe : réaménagement de la cour de l'école, création de cheminements sécurisés pour les enfants, transformation de granges vacantes en un habitat partagé, création d'un parcours valorisant la production alimentaire ainsi que les activités culturelles et de divertissement proposées dans la commune... Ces échanges riches ont été rendus possibles par [Muriel LEHERICY](#) et les équipes du [PARC NATUREL REGIONAL PERIGORD LIMOUSIN](#), par la [Fédération des Parcs naturels régionaux de France](#) ainsi que par les nombreux mialletains qui ont partagé avec les étudiants leur vision du territoire. Merci à eux !



© PNRPL

Carte du vécu réalisée par les enfants de CP-CE1



© PNRPL

Dessin-projet



© PNRPL

Maquette-projet



## Bouxwiller & Ingwiller

### Parc des Vosges du Nord

#### L'art d'habiter le territoire

## RÉSUMÉ DE L'ACTION

Les étudiants se sont déplacés une semaine à **Bouxwiller** et **Ingwiller**, sur un projet qui les a occupés tout le semestre. Les étudiants en géographie ont commencé par une analyse multi-scalaire du territoire, puis avec les étudiants en architecture, ils ont échangé sur une stratégie de développement avec des scénarii thématiques et traduits en esquisses de projet. Ils ont ainsi pu aborder les questions liées aux enjeux du ZAN, en recherchant une qualité d'habiter tout en limitant la consommation des terres naturelles et agricoles. Cela passe par un travail sur les mobilités, sur les filières économiques locales, l'identification de friches et délaissés, etc. La restitution a donné lieu à des débats de la part des acteurs locaux, qui ont découvert des propositions innovantes tout en restant réalistes.

### Thème

L'art d'habiter le territoire et de faire vivre nos patrimoines bâtis au vu des enjeux du ZAN : nouvelles mobilités, valorisation des ressources et savoir-faire du territoire, prospective pour habiter autrement et développer de l'activité en lien avec les patrimoines bâtis, les friches, les espaces vacants et la nature de proximité.

### Disciplines

- **Architecture** : ENSA Strasbourg
- **Géographie** : Master 1, Université de Strasbourg

### Propositions

- Les étudiants ont réalisé des propositions sur :
- la rénovation des patrimoines bâtis et la création d'un éco-lieu
  - la valorisation de cœurs d'îlots par le végétal
  - l'articulation entre valorisation des logements vacants et création,
  - l'organisation des mobilités à l'échelle des communes et du territoire,
  - de nouveaux équipements structurants alliant attractivité et service à la population,
  - les circuits courts, le tourisme...

### Partenaires

- Communes d'Ingwiller et Bouxwiller,
- Région Grand-Est (financeur),
- Communauté de communes de Hanau - La Petite Pierre,
- CAUE 67.

### Informations

- Etudiants : 35 étudiants en géographie et 13 étudiants en architecture
- Communes : Bouxwiller et Ingwiller
- Période : janvier à juin 2022
- Budget : 10 000 €

### Points forts

- Le croisement des approches économique et patrimoine bâti,
- Un regard croisé des disciplines et des échelles de projet,
- Pour les étudiants, l'approche de projet dans un territoire rural et réel.

### Points faibles

- Difficulté à faire correspondre les calendriers des écoles.

## CONTACTS

- Pascal Demoulin, PNR, p.demoulin@parc-vosges-nord.fr
- Jennifer Casagrande, Cheffe de projet PVD, j.casagrande@hanau-lapetitepierre.alsace.fr
- Emmanuelle Rombach, ENSA, greenobyl.er@gmail.com
- Christophe Enaux, Université de Strasbourg, christophe.enaux@live-cnrs.unistra.fr

## POUR ALLER + LOIN



**Livrables en cours de production**



# Bonifacio, Île Rousse et Porto-Vecchio

## Parc de Corse

Créer des liens à partir d'enjeux communs

### RÉSUMÉ DE L'ACTION

Les étudiants ont passé une semaine en Corse et se sont répartis sur les 3 communes **Bonifacio, Île Rousse et Porto-Vecchio**. Pendant la semaine, ils ont rencontré des élus et acteurs locaux, rencontré des habitants et réalisé des observations de terrain. Sur les trois communes, des enjeux communs liés à la saisonnalité touristique ont été travaillés : mobilité, entrées de ville, requalification des espaces publics, carence en logements, etc. Chaque soir, une conférence publique était organisée sur l'une des 3 communes. Ces soirées débats étaient des moments privilégiés de rencontre avec les experts locaux. Une restitution intermédiaire a eu lieu à la fin de la semaine et une restitution finale en juin sur un travail individuel des étudiants. Ces restitutions ont été très bien accueillies de la part des acteurs locaux, avec à Porto Vecchio une remise en question d'un projet en cours de logements sociaux. Les étudiants ont présenté leur travail à une assemblée CESEC de Corse.

#### Thème

Sur les trois communes, travailler sur le phénomène de saisonnalité touristique : mobilités, traitement des entrées de ville, carence en logements, enjeux liés à la topographie, requalification des espaces publics.

#### Disciplines

- **Architecture-urbanisme** : ENSA Nantes
- **Ingénieurs** : Master XXX, PaoliTech, Université de Corte

#### Propositions

Les étudiants ont préfiguré des « plans guide » d'aménagement aux échelles territoriales, communales et locales qu'ils ont ensuite développé et enrichi tout au long du semestre.

#### Partenaires

- Commune de l'Île Rousse (financeur), Bonifacio et Porto-Vecchio,
- Communauté de communes Sud-Corse (financeur),
- CAUE de Corse (financeur),
- DRAC de Corse (financeur),
- Maison d'Architecture de Corse.

#### Informations

- Etudiants : 28 étudiants en architecture et 3 étudiants en école d'ingénieur
- Territoire : Bonifacio, Île Rousse et Porto-Vecchio
- Période : mars 2022
- Budget : 55 000 €

#### Points forts

- L'accompagnement de la Maison d'Architecture
- Les soirées tables-rondes
- Ancrage des étudiants dans un contexte réel
- Livrables clairs et opérationnels pour les élus

#### Points faibles

- Logistique liée à l'ampleur du projet et la distance de l'école



### CONTACTS

- François Geronimi, PNR, fgeronimi@pnr-corse.fr
- Pascal Joanne, ENSA, pascal.joanne@crenau.archi.fr
- Claude Puaud, ENSA, claude.puaud@gmail.com
- Flora Mattei, Université de Corte, mattei\_f@univ-corse.fr

### POUR ALLER + LOIN

- [Article Corse Matin](#)
- [Maison d'Architecture](#)
- [ENSA Nantes](#)

## Les productions et livrables

Les productions des étudiants seront présentées au mois d'octobre. Ici, des photos de la semaine d'immersion.



Bonifacio, restitution publique du 17 mars 2022. Cécile Nizou



Atelier Porto Vecchio. Lundi 14 mars 2022. Pascal Joanne



Atelier L'Île-Rousse. 14 mars 2022. Cécile Nizou



Maquette, ENSA Nantes

Nantes, qui sont accompagnés par des étudiants de Paoli Tech. Ces jeunes gens ont pour mission « d'établir des diagnostics et de produire des orientations de développement répondant aux défis de la revitalisation des centres-villes. Ils articuleront leurs travaux en prenant en compte les enjeux de la mobilité insulaire », explique Michèle Barbé, présidente de la Maison de l'Architecture de Corse, qui organise cette résidence avec l'Université de Corse et l'ENSA, suite à un appel à manifestation d'intérêt qui couvre les communes inscrites au programme Petites villes de demain. Hier soir, les étudiants chargés d'imaginer Porto-Vecchio ont échangé avec les professionnels

autour de la question des principales caractéristiques de la charte paysagère et la manière de les intégrer à la dynamique urbaine. Demain, les étudiants qui travaillent sur Bonifacio échangeront avec les élus et professionnels sur l'architecture et le paysage de la cité des falaises.

SANDRINE ORDAN

### Les étudiants de l'ENSA de Nantes en résidence

Depuis le week-end dernier, Porto-Vecchio et Bonifacio reçoivent des étudiants en architecture de l'école nationale de



## Forcalquier, Ongles et Sigonce

### Parc du Luberon

#### L'alimentation initiatrice d'un projet local

## RÉSUMÉ DE L'ACTION

L'atelier proposé par l'école s'est orienté vers une commande précise du territoire : créer un service de restauration collective à travers une cuisine centrale sur la **Communauté de communes du Pays de Forcalquier Montagne de Lure** pour développer et valoriser l'alimentation locale. Ce projet s'inscrit dans une démarche globale de création d'un pôle « Saveurs et Senteurs ». Les étudiants agronomes ont ainsi étudié un périmètre d'approvisionnement, préconisé des fonctionnements et les architectes ont travaillé sur l'intégration spatiale d'une nouvelle infrastructure en intégrant des contraintes actuelles (plan climat, zéro artificialisation du sol, etc.). En complément, ils ont travaillé sur des projets d'extension de village sur deux communes rurales : **Ongles** et **Sigonce**, avec la recherche de solutions pour l'installation de jeunes agriculteurs néo-ruraux. Les étudiants de chaque école ont passé une semaine sur le terrain pour rencontrer les acteurs locaux, les habitants et découvrir le territoire. Ils ont échangé entre eux lors de deux journées de travail à Nancy.

### Thème

Dans le contexte de la recherche d'une ruralité post-carbone, les étudiants ont réalisé un travail croisé entre agronomie et architecture-urbanisme sur les circuits courts et l'alimentation locale.

### Disciplines

- **Architecture** : Master 1 ENSA (Ecole Nationale Supérieure d'Architecture) de Nancy
- **Agronomie** : ENSAIA (Ecole Nationale Supérieure en Agronomie et Industries Alimentaires) de Nancy

### Propositions

Les étudiants agronomes se sont répartis en groupes pour traiter plusieurs sites à enjeux, à savoir : la création d'une cuisine centrale, la création d'un pôle « senteurs & saveurs », l'aménagement d'une liaison entre le cœur de ville et la Zone d'Activité des Chalus. Leur réflexion a permis de poser les jalons d'une stratégie de valorisation des potentiels agricoles actuels et à venir du territoire. Grâce à la rencontre d'acteurs, les enjeux ont été partagés et cela a créé du lien entre les projets. Le travail des étudiants a permis de poser les bases d'un diagnostic approfondi qui facilitera la structuration de la filière agricole.

Les étudiants architectes, à partir des investigations des agronomes, se sont divisés en 5 groupes de 4 pour proposer des projets d'implantation de la cuisine centrale. Ils ont aussi travaillé sur les communes d'Ongles et de Sigonce, des communes plus rurales, pour développer des projets d'aménagement paysager. En tout, ce sont près de 10 projets à Forcalquier et 5 dans chacune des deux communes qui ont été présentés par les étudiants.

### Partenaires

- Les communes de Forcalquier, Ongles et Sigonce,
- La Communauté de communes Pays de Forcalquier Montagne de Lure,
- Le Parc naturel régional du Luberon,
- Fonds National d'Aménagement et de Développement du Territoire (subvention FNADT).

### Informations

- Etudiants : 20 étudiants architectes, 29 étudiants agronomes
- Communes : Forcalquier, Ongles et Sigonce (04)
- Période : janvier-juin 2022
- Budget : 32 000 €

### Points forts

- L'accueil et les rencontres professionnelles,
- La mobilisation des techniciens pendant la semaine d'immersion (Parc, Petite Ville de Demain, etc.),
- La pluridisciplinarité et la diversité des échelles,
- Les soirées-débats organisées pendant la semaine d'immersion,
- Livrables fournis de qualité,
- Adaptabilité : enregistrement des visios pour faciliter l'essaiimage, bilan intermédiaire avant restitution finale.
- Réactivité des acteurs pour monter le projet en moins de 3 mois.

### Points faibles

- Eloignement géographique du territoire avec les écoles (coût et temps de déplacements),
- Lourdeur administrative du dossier,
- Difficultés de calendrier,
- Attentes pédagogiques différentes des attentes des territoires.

## CONTACTS

- Françoise Boulet-Delville, PNR, francoise.delville@parcduluberon.fr
- Jézabel Roullé, cheffe de projet PVD, Forcalquier, jezabel.roulee@forcalquier-lure.com
- Marc Verdier, ENSA Nancy, marc.verdier@nancy.archi.fr
- Agnès Fournier, ENSAIA Nancy, agnes.fournier@univ-lorraine.fr

# Les productions et livrables

Les productions présentées ci-après proviennent des documents produits par les étudiants architectes et agronomes.

## Rendus ENSAIA

### Comparaison des différents types de gestion

#### Gestion concédée

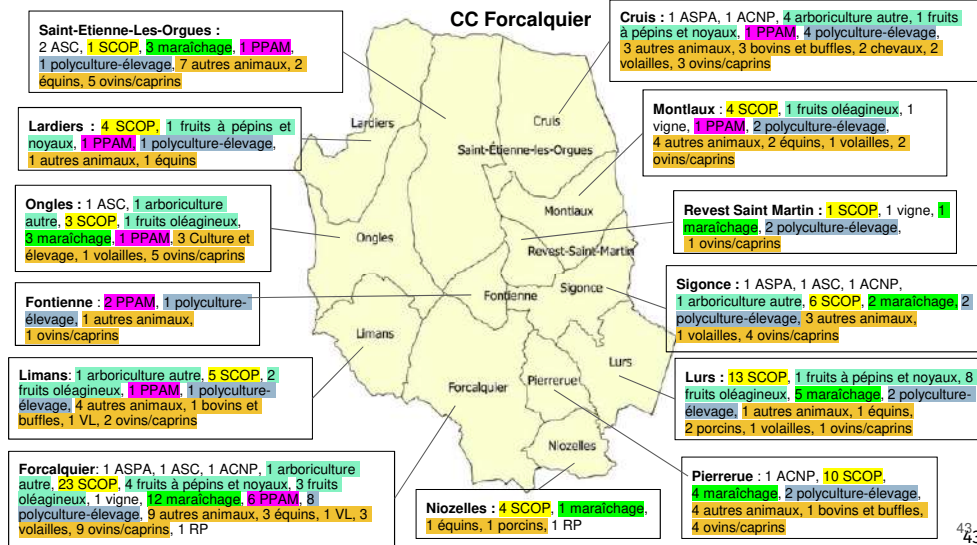
- **Simplicité** de gestion pour la collectivité
- Achat des denrées alimentaires soumis au marché privé : plus de **souplesse**
- **Coût plus faible** pour la collectivité



#### Gestion directe

- **Maîtrise** de l'approvisionnement, de la préparation des repas
- **Dialogues** avec les producteurs, partage de la valeur ajoutée (**juste prix**)
- Participation à l'**économie locale**
- Temps plus court entre préparation et consommation: **qualité des produits**

- **Contraintes de gestion** : ressources humaines, contraintes juridiques, sanitaires
- **Formation du personnel** : gestion des stocks et des commandes, élaboration des menus
- Soumis au **marché public** (Difficultés pour achat local)
- **Equipements** de la cuisine (légèrerie...)
- **Coût élevé** pour la collectivité

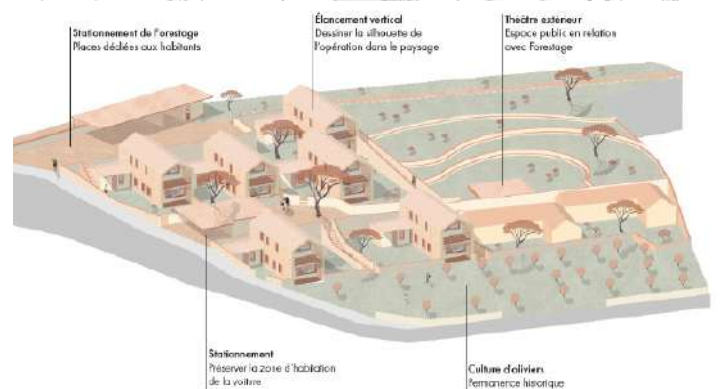


43

## Rendus ENSA

### DÉCRYPTAGE

Un périmètre de projet réinterprété



Forcalquier - BENJELLOUN Mohamed et EGAS Timothée

Ongles - BLIAULT Kévin et STOLTZ Lucas







**Directeur de publication**

Éric BRUA,  
Directeur de la Fédération des Parcs naturels régionaux de France

**Coordination**

Fabien HUGAULT,  
Chargé de mission Chartes et Enseignement supérieur  
fhugault@parcs-naturels-regionaux.fr

Nicolas SANAA,  
Chargé de mission Aménagement du Territoire  
nsanaa@parcs-naturels-regionaux.fr

**Comité de lecture**

Agence Nationale de la Cohésion des Territoires, Emmanuelle LE-BRIS  
Ministère de la culture, Marie-Marie PENICAUD  
Ministère de la transition écologique, François KELLERHALS HOSSO  
Ministère de la transition écologique, Guillaume POIRIER  
Parc naturel régional des Pyrénées catalanes, Séverine CASASAYAS  
POPSU, Aurore MEYFROIDT  
ENSA Nancy, Marc VERDIER  
Collectif des Paysages de l'Après Pétrole, Odile MARCEL  
Fédération des Parcs, Philippe MOUTET

**Rédaction & Réalisation graphique**

Travail initié par Marie ANDRIEUX en 2020

Avec le soutien de :



Chloé FROGER,  
Consultante en paysage et urbanisme  
paysage@chloefroger.com

Publié en septembre 2022  
ISBN 978-2-491315-13-9 - dépôt légal

Fédération des Parcs naturels régionaux de France  
9, rue Christiani - 75018 Paris  
Tél. 01 44 90 86 20 - Fax. 01 45 22 70 78  
info@parcs-naturels-regionaux.fr

POUR EN SAVOIR PLUS  
SUR LES PARCS NATURELS RÉGIONAUX,  
 [www.parcs-naturels-regionaux.fr](http://www.parcs-naturels-regionaux.fr)

 Rejoignez - nous  
sur les réseaux sociaux |  [fb.com/federationPNR](https://fb.com/federationPNR) |  [@FederationPNR](https://twitter.com/FederationPNR)

