

PARC NATUREL RÉGIONAL DE LORRAINE

Mise à jour 2011



Caractéristiques : Données générales

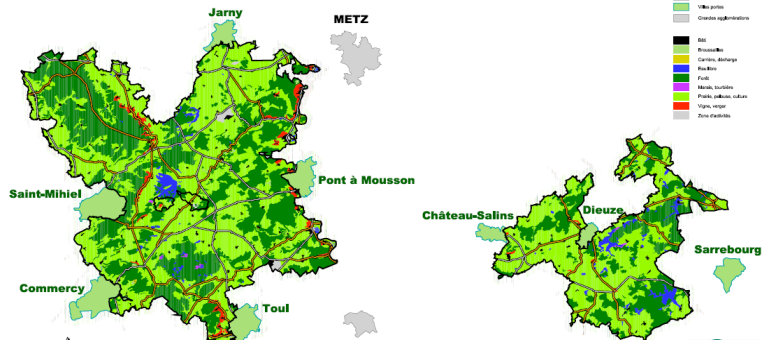
Date de création : 16/05/70
 Dernier classement: 02/02/03
 Région : LORRAINE
 Départements : Meuse (55), Meurthe et Moselle (54), Moselle (57)
 188 communes

Superficie : 72090 habitants
 219400 ha

Territoire : Territoire d'openfield en transition. * Plaine argileuse avec prairies humides, étangs, mares, forêts humides. * Plateau : grandes cultures. * côtes : arbo-viticulture, forêt.

Occupation de l'espace (%):
 Agriculture 50%
 Forêt 36%

dont 33% prairies STH et 67% terres labourables



L'agriculture sur le Parc

Type d'agriculture: Polyculture-élevage, arboriculture, viticulture, pisciculture. Une partie des cultures (8%) est consacrée à la production de maïs ensilage pour le fourrage des bovins. Sur une période de dix ans, le Parc a perdu 10 000 ha de prairies soit 10 % de la SAU.

SAU : 110 000 ha
 819 exploitations agricoles (EA) professionnelles
 dont 4% en AB
 dont 8 % en circuit court

Autres : Moyenne de la SAU : 130 ha. Par ailleurs, 42 % de l'arboriculture lorraine (et 60 % de la viticulture (25 exploitants) sont dans le Parc. La pisciculture ne représente que 9 exploitants.

Évolution : Diminution de 8 % des exploitations professionnelles entre 2000 et 2009

Agri-environnement : Stratégie du Parc

Face à la perte de surfaces en prairies, le Parc se mobilise pour préserver ces milieux (prairies remarquables, pelouses calcaires, zones humides, etc.) à travers les MAET ou des actions de restauration. Il mène également des actions de préservation de son patrimoine arboré (sensibilisation, plantations). Il a mené une action de prospective sur la biodiversité. Le Parc de Lorraine soutient des systèmes de productions préservant les ressources naturelles (agriculture biologique en polyculture-élevage, lutte intégrée en arboriculture et favorisant la réduction de la consommation énergétique et des gaz à effet de serre dans les exploitations agricoles). Il souhaite accompagner la filière arboricole, aujourd'hui en difficulté, en aidant les arboriculteurs à commercialiser leurs produits par les circuits courts. Le Parc naturel régional de Lorraine s'est engagé également à favoriser une mise en marché de proximité d'une grande gamme de produits agricoles.

Agri-environnement : Les actions menées

ACTIONS				
Thème	Titre	Objectif	Démarche	Position/ Partenaires
Soutien à des systèmes de production respectueux de l'environnement				
<i>Contexte</i> Productions principales : polyculture-élevage, arboriculture, viticulture.				
Appui technique	AGRICULTURE BIOLOGIQUE EN POLY-CULTURE-ÉLEVAGE	Faire connaître l'AB pour aller plus loin dans l'amélioration du cours d'eau du Rupt de Mad	Programme d'appui à la conversion à l'agriculture biologique pour les systèmes en polyculture-élevage. Le Parc a initié le programme et il a confié l'animation/sensibilisation au Centre des Groupements des Agro-biologistes (CGA) de Lorraine pour faire connaître l'agriculture biologique aux agriculteurs par des notes d'information et l'organisation de visites de fermes en AB. Pour les agriculteurs intéressés, un scénario de conversion à l'AB est réalisé et lui permet de connaître les éléments techniques et financiers prévus.	Associé/ Centre des agro-biologistes de Lorraine, Chambres d'agriculture, Communautés de communes, Agence de l'Eau, Conseil Régional
	LUTTE INTÉGRÉE EN ARBORICULTURE	Améliorer les pratiques en arboriculture	Le Parc avec l'AREFE (Association Régionale d'Expérimentation Fruitière de l'Est) organise des formations auprès des arboriculteurs afin d'améliorer les pratiques du point de vue environnemental. Formations sur la lutte intégrée, expérimentation du BRF (Bois Raméal Fragmenté)	Associé/ AREFE

Préservation des espaces naturels et de la biodiversité

Contexte et enjeu		Constat : Perte de 9000 ha de prairies entre 1992 et 2008. Surface en herbe dans le Parc : 36 000 ha. Surface de prairies remarquables dans le Parc : 4185 ha (11,5 % de la Surface en Herbe du Parc)		
cours d'eau	PRÉSERVER LA QUALITÉ DE LA RESSOURCE EN EAU DU RUPT DE MAD	Maintenir et restaurer la qualité du milieu aquatique et de la ripisylve	Un travail important de sensibilisation de différents acteurs- Mise en place d'un contrat de rivière depuis 1991 Programme de restauration de la végétation du bord des cours d'eau, Appui assainissement de certaines communes * Par les Chambres d'agriculture : sur des secteurs à enjeu majeur Opération concertée pour la mise aux normes des bâtiments d'élevage Opération AGRIMIEUX	Initiateur et opérateur pour certaines actions. Partenariat avec les Chambres pour d'autres. Maîtrise d'ouvrage restauration cours d'eau confiée aux Communautés de communes
		Assister les communes pour l'assainissement		
		Améliorer les pratiques agricoles		
Prairies	SENSIBILISATION À L'INTÉRÊT DES MAET	Inciter les agriculteurs à s'engager dans les MAET	Rencontre des agriculteurs dans le cadre des MAE pour les inciter à s'engager dans des contrats	Initiateur
	ANIMATION DES MAET	Maintenir des prairies sur le territoire, préserver les prairies remarquables	*Les mesures agro-environnementales réalisées depuis 2008 : Animation et mise en place de MAE. Quelques chiffres : • Surface engagée en Maet par les agriculteurs pour préserver les prairies remarquables (en dehors des zones Natura 2000, financement Etat/Europe): 2000 ha (50% du territoire éligible) *La gestion des sites Natura 2000 • Il y a 16 sites Natura 2000 sur le Parc • Le PNRL est gestionnaire de 10 sites Natura 2000 sur le Parc. Animation et mise en place de MAE et de gestion des milieux hors MAE	Opérateur
	RÉALISATION DE DIAGNOSTICS ENVIRONNEMENTAUX	Accompagner les agriculteurs	Des diagnostics environnementaux avaient été réalisés en partenariat avec la Chambre d'Agriculture dans chaque exploitation qui s'engageait dans un CTE. Le Parc souhaitait les renouveler dans le programme d'actions de la nouvelle Charte. Le Parc conseillera les agriculteurs sur le choix des actions environnementales à mettre en place pour préserver la « nature ordinaire » et les milieux remarquables et les sites Natura 2000 dans le cadre des MAET ou non.	Associé / Chambre d'agriculture
Pelouses calcaires	RESTAURATION DES PELOUSES CALCAIRES	Limiter l'enrichissement des pelouses calcaires	Des pelouses calcaires (sur les côtes calcaires) étaient autrefois pâturées par les moutons. Cependant, le pâturage a été peu à peu abandonné sur ces maigres pelouses qui se sont enrichies. Le Parc mène un programme avec le Conservatoire des sites Lorrains afin de réhabiliter ces pelouses calcaires (ex : remettre du pâturage).	Associé/ Conservatoire des sites Lorrains
Mares prairiales	SENSIBILISATION SUR LES MARES	Préserver les mares et leur biodiversité	Organisation de rencontres et de formations à l'entretien, restauration, création de mares	Initiateur
Patrimoine arboré	SENSIBILISATION SUR L'INTÉRÊT DES HAIES ET PLANTATION DE HAIES	Préserver le patrimoine arboré	Inventaire des arbres remarquables et des haies. Organisation de rencontres et de formations à l'entretien, restauration, création de haies. Divers programmes de plantations de haies et arbres notamment accompagnement de programmes de plantations en partenariat et à l'échelle des communautés de communes. Projet d'expérimentations pour favoriser l'intégration des arbres et haies dans les systèmes de production agricoles (haie biomasse, haie truffière).	Initiateur
recherche scientifique	ÉTUDE PROSPECTIVE SUR LE SALTUS	Analyser le saltus sous l'angle biodiversité pour étudier sa prise en compte ou non dans les systèmes de production agricole.	* Une étude de prospective avec le bureau d'études ASCA - Sujet : Saltus comme vecteur d'intégration de la biodiversité dans l'action publique agricole. Les historiens agraires avaient identifié dans la répartition du sol : silva (forêt), ager (terres cultivées) et saltus composé du reste (prairies, haies, vergers...). Ces différents éléments de biodiversité sont pris comme référence pour concevoir des scénarios de leur évolution en fonction de l'évolution de différents facteurs (éléments locaux ou macro-économiques comme la PAC...). Ces travaux ont été réalisés dans le cadre de forum d'échanges (4 séminaires de 20 personnes) avec différents publics (administratifs, institutionnels, écologistes, scientifiques) pour faire progresser la perception de la biodiversité dans l'action publique. Cette recherche a débouché sur des pistes d'action en lien notamment avec les enjeux énergie et biodiversité. Ces travaux ont également conclu sur l'importance de soutenir et développer l'agro-écologie. Le Parc donne suite au saltus en constituant un groupe de travail (administratifs, institutionnels, écologistes, des scientifiques) par thématiques afin de travailler sur les actions prioritaires dégagées par le saltus.	Maîtres d'ouvrage /Parc de Lorraine et Bureau d'étude ASCA, implication de tous les acteurs (administratifs, des institutionnels, des écologistes, des scientifiques, des collectivités territoriales)

Préservation de la biodiversité domestique

Préservation de variétés locales	CONSERVATION DES VARIÉTÉS FRUITIÈRES	Soutenir le conservatoire des variétés de prunes dont mirabelles	Soutien et valorisation du conservatoire des variétés de mirabelles.	Montage d'un programme financier pour soutenir la valorisation du conservatoire des variétés de l'AREFE et son ouverture au grand public.
----------------------------------	--------------------------------------	--	--	---

Energie, climat et agriculture

Projet territorial	PLAN CLIMAT TERRITORIAL			
Accompagnement des exploitations agricoles	RÉALISATION DE DIAGNOSTICS ÉNERGÉTIQUES ET MISE EN PLACE DE GROUPES DE TRAVAIL	Limiter la consommation d'énergie et les gaz à effet de serre sur les exploitations agricoles	Le diagnostic de territoire réalisé dans le cadre du Plan Climat Territorial a révélé que l'agriculture est le secteur le plus émetteur en Gaz à Effet de Serre (34 % de l'ensemble des émissions). Programme d'actions mis en oeuvre : réalisation de diagnostics énergétiques des exploitations agricoles ("Diagnostics PLANETE") par la Chambre d'Agriculture et mise en place de groupe de travail pour creuser des thématiques.	Associé/ Chambre d'agriculture
Valorisation énergétique de la biomasse	FAIRE CONNAITRE ET SOUTENIR LE GROUPE BIOGAZ EN LORRAINE	Développer le biogaz à la ferme et l'expérimentation	En partenariat avec le groupe Biogaz de Lorraine, TRAME, l'ADEME et le Conseil Régional de Lorraine, le Parc a travaillé en 2003 à l'acquisition de connaissances dans des projets biogaz à la ferme sur son territoire permettant de déterminer la faisabilité technique et financière d'installations de méthanisation. L'accompagnement des agriculteurs pour développer le biogaz est assuré par TRAME. Le Parc a réalisé une maquette sur la méthanisation et fait un voyage d'études pour faire connaître cette énergie renouvelable aux élus.	Associé/ Groupe Biogaz, TRAME, l'ADEME et l'AREL, le Conseil Régional de Lorraine

Paysage, foncier agricole et gestion de l'espace

Paysage	Contexte et enjeux	Openfield en transition. Enrichissement des pelouses calcaires par abandon du pâturage		
	LIMITER L'IMPACT DES BÂTIMENTS AGRICOLES DANS LE PAYSAGE	Préserver les qualités paysagères	Edition d'un document de sensibilisation et conseil individuel	Initiateur
Foncier agricole et gestion de l'espace	Contexte et enjeux			
Aménagements fonciers et PLU : protection de la nature	FAIRE CONNAÎTRE LES QUALITÉS NATURELLES D'UN TERRITOIRE ET SENSIBILISER À LEUR PROTECTION	Préserver les qualités environnementales des communes	Dans les PLU (Plans Locaux d'Urbanisme) et les AFAF (Aménagement Foncier Agricole et Forestier), réalisation de "porter à connaissances" pour permettre une bonne information sur les qualités écologiques et paysagères des communes en amont des procédures. Par ailleurs, demande de classement de certains milieux naturels en zones naturelles ou/et non constructibles ou en élément remarquable du paysage. Maintien des chemins ruraux.	Initiateur et collaboration avec les Chambres d'agriculture dans les réunions de travail

Valorisation des productions et démarches de circuits courts

Contexte et enjeux	Une filière arboricole en difficulté et emblématique du territoire.			
Valorisation des productions	Marque Parc à venir	Promouvoir les productions locales	La marque Parc n'a pas été développée par manque de personnel mais pourrait être une action forte dans la nouvelle Charte.	Initiateur
Appui à la transformation	OPÉRATION "VERGERS GOURMANDS"	Soutenir et promouvoir les vergers familiaux	Soutenir les ateliers de transformation des fruits (entreprises privées ou associations) et initier la création d'un nouvel atelier. Les familles peuvent amener leurs fruits pour produire du jus de fruits ou du nectar grâce à une presse. Les mirabelliers représentent 80% des arbres fruitiers. Il s'agit de soutenir une tradition d'agriculture familiale et d'auto-consommation (bocaux, eau-de-vie,...) qui a évolué dans les années 70-80 vers une arboriculture professionnelle qui a vu la mise en place de filières avec des critères précis en terme de calibre, de volume. Cette professionnalisation a disqualifié les fruits des vergers familiaux. En effet, l'exode rural, le changement de mode de vie et de consommation ont mené à l'abandon de vergers sur certains secteurs.	Initiateur
Appui à la commercialisation	LE RÉSEAU DES "BOUTIQUES DU PARC"	Faciliter la commercialisation des produits du territoire	Le Parc a mis en place un réseau de 10 points de vente "Les Boutiques du Parc" (magasins fermiers, office de tourisme, magasins spécialisés en produits du terroir, supérettes type 8 à 8...). Après les avoir repérés sur le territoire, il a contractualisé avec elles. Elles s'engagent à respecter un cahier des charges (superficie maximum, nombre de produits du territoire minimum ...) et à être ambassadeur du territoire. En contrepartie, le Parc assure la promotion.	Initiateur et moteur, mise en relation agriculteurs et magasins
	APPUI À LA CRÉATION D'AMAP	Accompagner ces démarches	4 AMAP sont en place sur le territoire. Le Parc aide actuellement à la création de 2 autres AMAP.	Accompagnement
	APPUI À L'ARBORICULTURE PROFESSIONNELLE	Soutenir la filière arboricole, en difficulté et emblématique du territoire	Le Parc s'attache à renforcer la présence des arboriculteurs sur les manifestations régionales et souhaite valoriser les produits locaux et bio en restauration collective	Initiateur et moteur et partenariat avec les Chambres d'agriculture et collectivités territoriales pour la restauration collective
Promotion/ communication	ÉDITION D'UN GUIDE DES PRODUITS LOCAUX	Faire connaître les productions locales	Le Parc naturel régional de Lorraine a édité ce guide pour faire connaître et apprécier les productions locales de son territoire. C'est aussi une façon de valoriser les nombreux savoir-faire culinaires. Près d'une centaine de producteurs proposent une grande gamme de produits.	Initiateur et moteur

Qualité de vie en agriculture

néant

Actions pédagogiques

SENSIBILISATION DES SCOLAIRES	Sensibilisation, animation	Animations pédagogiques auprès des écoles et collèges en partenariat avec des agriculteurs. Découverte de l'élevage, de la viticulture, de l'arboriculture, pisciculture de la fabrication de fromages, des milieux naturels gérés par les agriculteurs (ex : haies et remembrement). Opération "la nature dans mon village" pour sensibiliser les habitants au patrimoine naturel	Partenariat des agriculteurs et l'Education nationale
-------------------------------	----------------------------	--	---

CONTACTS :**Parc :** 03 83 81 67 67**Chargés de mission :**

Anne VIVIER

Chargée de mission Agriculture

anne.vivier@pnr-lorraine.com

03 83 84 25 17